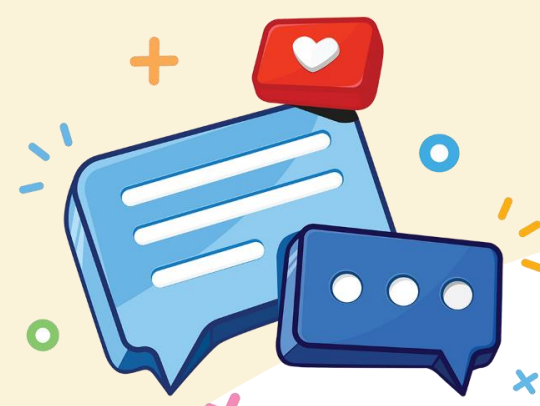


บทที่ 9 การบันทึกรายการปิดบัญชีและงบทดลอง หลังปิดบัญชี



สาระการเรียนรู้



1. ความหมายของรายการปิดบัญชี
2. การบันทึกรายการปิดบัญชี สำหรับกิจการที่ใช้วิธีการบันทึกบัญชีสินค้าคงเหลือแบบสิ้นงวด
3. การบันทึกรายการปิดบัญชี สำหรับกิจการที่ใช้วิธีการบันทึกบัญชีสินค้าคงเหลือแบบต่อเนื่อง
4. งบทดลองหลังปิดบัญชี
5. วงจรบัญชีสำหรับธุรกิจซื้อขายสินค้า

1.

ความหมายของรายการปิดบัญชี

รายการปิดบัญชี (Closing Entries) หมายถึง การโอนบัญชีชั่วคราวทุกบัญชีที่เกี่ยวข้องกับส่วนของเจ้าของหรือหุ้น-เจ้าของกิจการ ไปยังบัญชีส่วนของเจ้าของหรือหุ้น-เจ้าของกิจการ เพื่อหายอดคงเหลือของเจ้าของหรือหุ้น-เจ้าของกิจการที่ถูกต้อง โดยทำการบันทึกรายการ ณ วันสิ้นงวดบัญชี

สำหรับกิจการที่ใช้วิธีบันทึกบัญชีสินค้าคงเหลือแบบสิ้นงวด (Periodic Inventory Method) จะต้องปิดบัญชีสินค้าคงเหลือต้นงวดด้วย เนื่องจากสินค้าส่วนนี้จะถูกจำหน่ายออกไปแล้ว และจะต้องบัญชีรายการสินค้าคงเหลือปลายงวด (ได้มาจากการตรวจนับและคำนวณต้นทุน)

สำหรับกิจการที่ใช้วิธีบันทึกบัญชีสินค้าคงเหลือแบบต่อเนื่อง (Perpetual Inventory Method) ไม่มีการปิดบัญชีสินค้าคงเหลือต้นงวด และไม่มีการบันทึกรายการสินค้าคงเหลือปลายงวด เพราะกิจการมีบัญชีสินค้าคงเหลือบัญชีเดียว ซึ่งแสดงยอดสินค้าคงเหลือเป็นปัจจุบัน และกิจการมีการบันทึกต้นทุนขายไว้เรียบร้อยแล้ว



2.

การบันทึกรายการปิดบัญชี สำหรับกิจการที่ใช้วิธีการบันทึกบัญชีสินค้าคงเหลือแบบสิ้นงวด

การบันทึกรายการปิดบัญชีสำหรับกิจการที่ใช้วิธีบันทึกบัญชีสินค้าคงเหลือแบบสิ้นงวด มี 2 วิธี คือ

1 วิธีผ่านต้นทุนขาย

2 วิธีไม่ผ่านต้นทุนขาย



Periodic Inventory Method

ขั้นตอนที่	วิธีผ่านต้นทุนขาย	วิธีไม่ผ่านต้นทุนขาย
5	5.2 กรณีขาดทุนสุทธิ เดบิต ทุน-เจ้าของกิจการ XX เครดิต กำไรขาดทุน XX	-
6	โอนปิดบัญชีเงินถอน/ถอนใช้ส่วนตัวไปบัญชีส่วน ของเจ้าของกิจการ(ทุน-เจ้าของกิจการ) เดบิต ทุน-เจ้าของกิจการ XX เครดิต เงินถอน/ถอนใช้ส่วนตัว XX	-

3.

การบันทึกรายการปิดบัญชี สำหรับกิจการที่ใช้วิธีการ

บันทึกบัญชีสินค้าคงเหลือแบบต่อเนื่อง

การบันทึกรายการปิดบัญชีสำหรับกิจการที่ใช้วิธีการบันทึกบัญชีสินค้าคงเหลือแบบต่อเนื่องวิธีนี้ กิจการจะเปิดเฉพาะบัญชีกำไรขาดทุน (หรือสรุปผลกำไรขาดทุน) วิธีบันทึกจะโอนปิดบัญชีต้นทุนขายบัญชีที่เกี่ยวกับรายได้และค่าใช้จ่ายไปบัญชีกำไรขาดทุน และหาผลต่างซึ่งหมายถึง กำไรสุทธิหรือขาดทุนสุทธิ จากนั้นจะโอนปิดบัญชีกำไรขาดทุนไปบัญชีทุน-เจ้าของกิจการ ขั้นตอนสุดท้ายเป็นการโอนปิดบัญชีถอนใช้ ส่วนตัว-เจ้าของกิจการ (เงินถอน) ไปบัญชีทุน-เจ้าของกิจการ รายละเอียดการบันทึก รายการมีดังนี้

1. โอนปิดบัญชีขายสินค้าและรายได้อื่น (ถ้ามี) ไปบัญชีกำไรขาดทุน

เดบิต	ขายสินค้า	XX	
	รายได้อื่น	XX	
เครดิต	กำไรขาดทุน		XX

2. โอนปิดบัญชีต้นทุนขาย รับคืนสินค้า ส่วนลดจ่าย และค่าใช้จ่ายต่าง ๆ ไปบัญชีกำไรขาดทุน

เดบิต	กำไรขาดทุน	XX	
เครดิต	ต้นทุนขาย		XX
	รับคืนสินค้า		XX
	ส่วนลดจ่าย		XX
	ค่าใช้จ่ายต่าง ๆ (แสดงแต่ละบัญชี)		XX

3. โอนปิดบัญชีกำไรขาดทุนไปบัญชีส่วนของผู้ถือหุ้น (ทุน-เจ้าของกิจการ)

3.1 กรณีกำไรสุทธิ

เดบิต กำไรขาดทุน XX

เครดิต ทุน-เจ้าของกิจการ XX

3.2 กรณีขาดทุนสุทธิ

เดบิต ทุน-เจ้าของกิจการ XX

เครดิต กำไรขาดทุน XX

4. โอนปิดบัญชีเงินถอน/ถอนใช้ส่วนตัวไปบัญชีส่วนของผู้ถือหุ้น (ทุน-เจ้าของกิจการ)

เดบิต ทุน-เจ้าของกิจการ XX

เครดิต ถอนใช้ส่วนตัว/เงินถอน- เจ้าของกิจการ XX

การปิดบัญชีแยกประเภททั่วไป

การปิดบัญชีแยกประเภททั่วไปจะแยกพิจารณาเป็น 2 กรณี คือ

1 การปิดบัญชีแยกประเภททั่วไป : ผ่านรายการปิดบัญชีจากสมุดรายวันทั่วไป ไปบัญชีแยกประเภททั่วไป หลังจากบันทึกรายการปิดบัญชีในสมุดรายวันทั่วไปแล้ว จะผ่านรายการไปบัญชีแยกประเภททั่วไป จากนั้นจะพบว่าบัญชีหมวด 3 (ยกเว้นบัญชีทุน-เจ้าของกิจการ) บัญชีหมวด 4 และบัญชีหมวด 5 จะมียอด 2 ข้างเท่ากัน (ยอดเป็นศูนย์)

ทุน-เจ้าของกิจการ				ถอนใช้ส่วนตัว-เจ้าของกิจการ				กำไรขาดทุน			
ถอนใช้ส่วนตัว	XX	เงินสด	XX	เงินสด	<u>XX</u>	ทุน - เจ้าของฯ	<u>XX</u>	ต้นทุนขาย	XX	ขายสินค้า	XX
		โอนมาจากกำไร	XX					ค่าใช้จ่าย	XX		
								โอนไปทุน	<u>XX</u>		
									<u>XX</u>		<u>XX</u>

ขายสินค้า				ค่าใช้จ่าย 1				ค่าใช้จ่าย 2			
กำไรขาดทุน	XX	เงินสด	XX	เงินสด	<u>XX</u>	กำไรขาดทุน	<u>XX</u>	เงินสด	<u>XX</u>	กำไรขาดทุน	<u>XX</u>
		ลูกหนี้การค้า	<u>XX</u>								
	<u>XX</u>		<u>XX</u>								

2 การปิดบัญชีแยกประเภททั่วไป : หายอดคงเหลือเพื่อยกไปงวดบัญชีถัดไป หลังจากผ่านรายการปิดบัญชีจากสมุดรายวันทั่วไปไปบัญชีแยกประเภททั่วไปแล้ว บัญชีที่ถูกปิดไปคือบัญชีหมวด 3 (ยกเว้นบัญชีทุน-เจ้าของกิจการ) บัญชีหมวด 4 และบัญชีหมวด 5 ส่วนบัญชีทุนเหลืออยู่ได้แก่ บัญชีหมวด 1 บัญชีหมวด 2 และบัญชีหมวด 3 เฉพาะบัญชีทุน-เจ้าของกิจการ จากนั้นให้หายอดคงเหลือโดยมีขั้นตอนดังนี้

1. รวมยอดด้านเดบิตและเครดิต
2. หายอดคงเหลือ
3. ลังชั้นที่สิ้นเดือนทางด้านตรงกันข้ามกับด้านที่มียอดคงเหลือ เขียนคำอธิบายรายการว่า “ยอดยกไป” ทำเครื่องหมายตรวจสอบ (Check Mark ✓) ในช่องหน้าบัญชี และนำยอดคงเหลือจากข้อ 2 ไป บ
4. รวมยอดอีกครั้ง ให้เขียนยอดรวมทั้งด้านเดบิตและเครดิตให้อยู่บรรทัดเดียวกัน ชัดเส้นใต้ 2 เส้น
5. ลงวันที่ต้นเดือนของเดือนถัดไปทางด้านที่มียอดคงเหลือ (หรือตรงกันข้ามกับยอดยกไป) เขียนคำอธิบายรายการว่า “ยอดยกมา” ทำเครื่องหมายตรวจสอบ (Check Mark ✓) ในช่องหน้าบัญชีและนำยอดคงเหลือจากข้อ 2 ไปบันทึกในช่องจำนวนเงิน (ซึ่งเป็นยอดเดียวกับยอดยกไป) ดังตัวอย่าง

เงินสด

ทุน-เจ้าของ

XX

ซื้อสินค้า

XX

ขายสินค้า

XX

ค่าใช้จ่าย

XX

ยอดยกไป ✓

XX

—

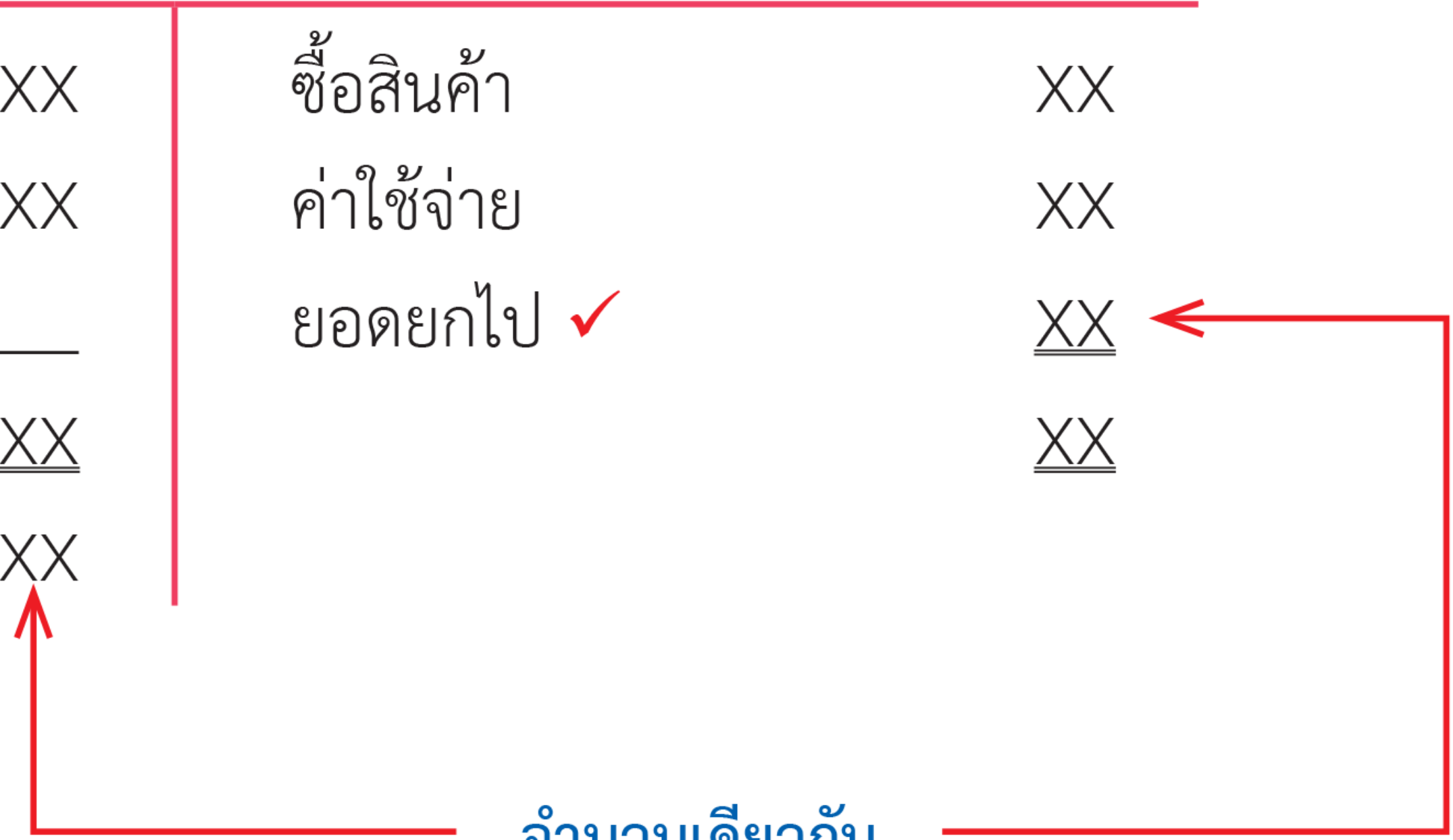
XX

XX

ยอดยกมา ✓

XX

จำนวนเดียวกัน



เจ้าหนี้การค้า

เงินสด

XX

ซื้อสินค้า

XX

ยอดยกไป ✓

XX

ซื้อสินค้า

XX

XX

XX

ยอดยกมา ✓

XX

จำนวนเดียวกัน

ทุน-เจ้าของกิจการ

ถอนใช้ส่วนตัว

XX

เงินสด

XX

ยอดยกไป ✓

XX

โอนมาจากกำไรขาดทุน

XX

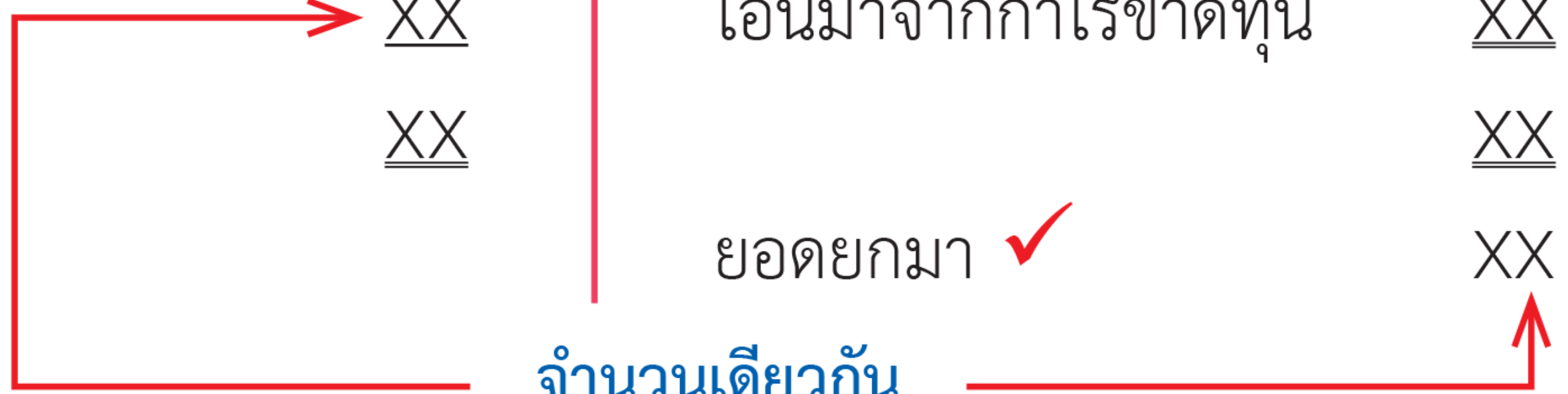
XX

XX

ยอดยกมา ✓

XX

จำนวนเดียวกัน



4.

งบทดลองหลังปิดบัญชี

หลังจากบันทึกรายการปิดบัญชีเรียบร้อยแล้ว บัญชีที่มียอดคงเหลืออยู่ในบัญชีแยกประเภททั่วไปประกอบด้วยบัญชี 3 หมวด ได้แก่ บัญชีหมวดสินทรัพย์ หมวดหนี้สิน และหมวดส่วนของผู้ถือหุ้น (เฉพาะทุน-เจ้าของกิจการ)

กิจการควรจัดทำงบทดลองหลังปิดบัญชีเพื่อพิสูจน์ความถูกต้องของยอดคงเหลือในบัญชีแยกประเภททั่วไปโดยมีขั้นตอนในการจัดทำเหมือนงบทดลองก่อนปิดบัญชี

อีซี่บุ๊ก

จากตัวอย่าง ให้ทำบททดลองหลังปิดบัญชี ณ วันที่ 31 มีนาคม 25X1

ร้านคุณพระพาณิชย์
งบทดลองหลังปิดบัญชี
วันที่ 31 มีนาคม 25X1

ชื่อบัญชี	เลขที่บัญชี	เดบิต		เครดิต	
		บาท	สต.	บาท	สต.
เงินสด	101	38,188	-		
เงินฝากธนาคาร	102	136,350	-		
ลูกหนี้การค้า	103	11,800	-		
ค่าเผื่อหนี้สงสัยจะสูญ	104			590	-
สินค้าคงเหลือ	105	28,000	-		
วัสดุสำนักงาน	106	600	-		
ค่าโฆษณาจ่ายล่วงหน้า	107	1,000	-		
อุปกรณ์สำนักงาน	111	25,500	-		
ค่าเสื่อมราคาสะสม-อุปกรณ์สำนักงาน	112			5,525	-
เครื่องตกแต่ง	113	40,950	-		
ค่าเสื่อมราคาสะสม-เครื่องตกแต่ง	114			7,583	-
รถสามล้อ	115	18,250	-		
ค่าเสื่อมราคาสะสม-รถสามล้อ	116			270	-
เจ้าหนี้การค้า	201			39,250	-
เจ้าหนี้อื่น-บริษัท นิสสันซัวร์ จำกัด	202			8,250	-
ทุน-นายคุณพระ	301			239,170	-
		300,638	-	300,638	-

5.

วงจรบัญชีสำหรับธุรกิจซื้อขายสินค้า

วงจรบัญชีสำหรับธุรกิจซื้อขายสินค้า (The Accounting Processing Cycle for Merchandising Business) คือ ลำดับขั้นตอนในการทำบัญชีตั้งแต่ต้นจนจบ ประกอบด้วย

แผนภูมิแสดงวงจรบัญชีสำหรับธุรกิจซื้อขายสินค้า

