



บทเรียนที่ 4

การวิเคราะห์รายการค้า



การวิเคราะห์รายการค้า ถือเป็นจุดเริ่มต้นของการบันทึกบัญชี ซึ่งรายการต่าง ๆ ที่เกิดขึ้นของกิจการที่เรียกว่า รายการค่านั้นต้องสามารถวัดมูลค่าเป็นหน่วยเงินตรา และก่อให้เกิดการเปลี่ยนแปลงกรรมสิทธิ์ นอกจากนี้ รายการค้าที่เกิดขึ้นมีผลทำให้เกิดการเปลี่ยนแปลงต่อสินทรัพย์ หนี้สิน และส่วนของผู้เจ้าของกิจการ ดังนั้น การวิเคราะห์รายการค้าที่ถูกต้องเป็นสิ่งสำคัญต่อการบันทึกบัญชี เนื่องจากผลของการวิเคราะห์รายการค่านั้นจะกระทบต่อสมการบัญชี และการจัดทำฐานะการเงินของกิจการ



1. ความหมายและประเภทของรายการค้า

รายการค้า (Business Transaction) หมายถึง รายการที่เกิดจากการดำเนินงานทางการค้าที่ทำให้เกิดการโอนเงิน หรือสิ่งของมีค่าเป็นเงินระหว่างกิจการกับหน่วยงานหรือบุคคลภายนอก

รายการค้า เป็นรายการทางเศรษฐกิจที่กิจการนำมาบันทึกบัญชีเพื่อเป็นข้อมูลในการจัดทำงบการเงิน ซึ่งในทางบัญชีอาจเรียกว่า **“รายการทางบัญชี”**



1.1

ประเภทของรายการค้า

รายการค้าจำแนกออกเป็น 2 ประเภท ดังนี้

1. รายการค้าภายนอก เป็นรายการแลกเปลี่ยนระหว่างกิจการกับกิจการอื่น ๆ เช่น

- 1.1 การซื้อสินทรัพย์ต่าง ๆ เป็นเงินสดและเงินเชื่อ
- 1.2 ซื้อสินค้าเป็นเงินสด และเงินเชื่อ
- 1.3 ขายสินค้าเป็นเงินสด และเงินเชื่อ
- 1.4 การรับชำระหนี้จากลูกหนี้
- 1.5 การจ่ายชำระหนี้เจ้าหนี้
- 1.6 การกู้ยืมเงิน
- 1.7 การจ่ายชำระหนี้เงินกู้พร้อมดอกเบี้ย
- 1.8 การจ่ายค่าใช้จ่ายต่าง ๆ
- 1.9 การรับรายได้ต่าง ๆ



2. รายการค้าภายใน เป็นรายการที่เกิดขึ้นภายในกิจการ ไม่เกี่ยวข้องกับกิจการอื่นหรือบุคคลภายนอก แต่มีผลต่อการเปลี่ยนแปลงของสินทรัพย์ หนี้สิน และส่วนของผู้เจ้าของ (ทุน) ดังนี้

- 2.1 การนำ เงินสด หรือสินทรัพย์อื่นมาลงทุน
- 2.2 การถอนเงินสด หรือสินค้าไปใช้ส่วนตัว
- 2.3 การจ่ายค่าแรงหรือเงินเดือนแก่พนักงาน

1.2 รายการที่ไม่ใช่รายการค้า (Non-Business Transaction)

รายการจากการดำเนินงานที่ไม่ก่อให้เกิดการโอนเงินหรือสิ่งของที่มีค่าเป็นตัวเงิน คือรายการที่มีใช้รายการค้า เมื่อเกิดรายการที่มีใช้รายการค้าจึงไม่ต้องบันทึกบัญชี เนื่องจากไม่ก่อให้เกิดการโอนเงินและการโอนกรรมสิทธิ์



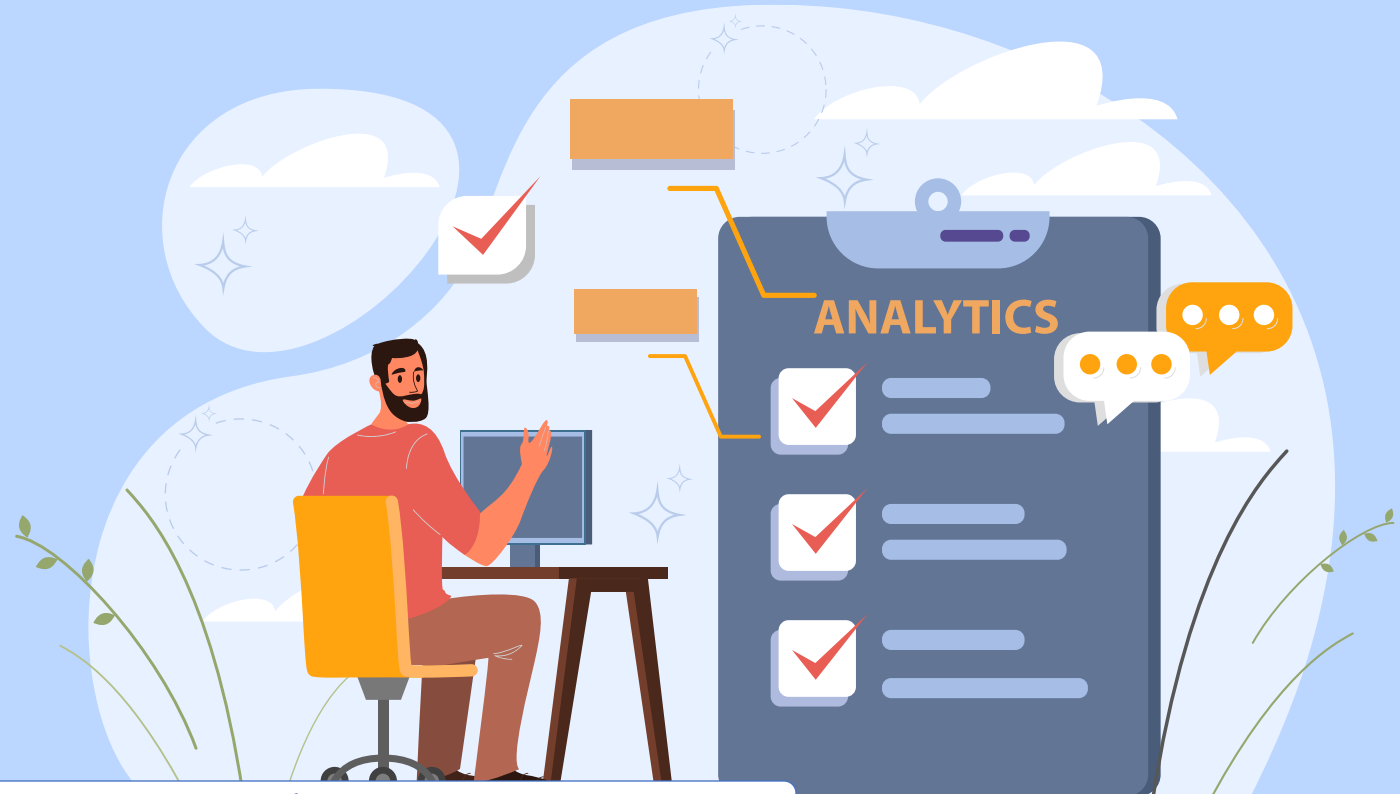
ตัวอย่างรายการที่ไม่ใช่รายการค้า

1. การจัดร้าน เช่น การตกแต่งร้าน การจัดแสดงสินค้า
2. การต้อนรับลูกค้า และการเชิญชวนลูกค้าเข้าชมสินค้า
3. การสาธิตการใช้สินค้า การจัดแสดงสินค้า
4. การเขียนจดหมายโต้ตอบ
5. การสอบถามราคาสินค้า

2. หลักการวิเคราะห์รายการค้า

การวิเคราะห์รายการค้า (Business transaction analysis) หมายถึง การพิจารณารายการค้าที่เกิดขึ้นจากการดำเนินธุรกิจว่าจะมีผลกระทบต่อสินทรัพย์ หนี้สิน และส่วนของผู้เจ้าของ ในทางที่เพิ่มขึ้น หรือลดลง และผลกระทบต่อ การเปลี่ยนแปลงนั้นจะแสดงให้เห็นถึงฐานะการเงินและผลการดำเนินงานของกิจการได้

ซึ่งการวิเคราะห์รายการค้านั้น เป็นจุดเริ่มต้นของ วงจรบัญชีเป็นขั้นแรกของการจัดทำบัญชีที่สำคัญมาก เพราะหากวิเคราะห์รายการค้าผิด ก็จะทำให้การบันทึกบัญชีในแต่ละขั้นตอน ตลอดจนการจัดทำงบการเงินไม่ถูกต้อง ดังนั้น หลักการวิเคราะห์รายการค้านั้นจะต้องมีความ เข้าใจเกี่ยวกับรายการค้าและผลของการ วิเคราะห์รายการค้าให้มากที่สุด



ซึ่งโดยทั่วไปมีหลักในการวิเคราะห์รายการค้าดังนี้

1 วิเคราะห์รายการค้าที่เกิดขึ้นว่าทำให้ สินทรัพย์ หนี้สิน และส่วนของผู้เจ้าของ กิจการเปลี่ยนแปลงโดยการเพิ่มขึ้นหรือ ลดลงอย่างไรบ้าง

2 รายการค้าที่เกิดขึ้นเมื่อวิเคราะห์แล้ว การ เปลี่ยนแปลงของสินทรัพย์ หนี้สิน และส่วน ของเจ้าของนั้นจะต้องทำให้สมการบัญชีเป็น

จริงเสมอ กล่าวคือเมื่อ วิเคราะห์รายการค้าแล้ว สินทรัพย์ที่เปลี่ยนแปลง

จะต้องเท่ากับหนี้สินที่ เปลี่ยนแปลงบวกด้วย ส่วนของผู้เจ้าของที่ เปลี่ยนแปลงเสมอ



ในการดำเนินธุรกิจย่อมมีรายการค้าและเหตุการณ์ต่าง ๆ เกิดขึ้นตลอดเวลา รายการค้าที่เกิดขึ้นจะมีผลทำให้สินทรัพย์ หนี้สิน และส่วนของผู้เจ้าของเปลี่ยนแปลงไปในทางเพิ่มขึ้นหรือลดลง เมื่อวิเคราะห์รายการค้าได้ถูกต้องแล้ว จึงนำไปบันทึกลงในสมุดบัญชีต่าง ๆ



หลักในการวิเคราะห์รายการค้าขั้นต้น

- 1 สินทรัพย์เพิ่ม (+) ส่วนของผู้เจ้าของเพิ่ม (+)
- 2 สินทรัพย์ลด (-) ส่วนของผู้เจ้าของลด (-)
- 3 สินทรัพย์อย่างหนึ่งเพิ่ม (+) สินทรัพย์อีกอย่างหนึ่งลด (-)
- 4 สินทรัพย์เพิ่ม (+) หนี้สินเพิ่ม (+)
- 5 สินทรัพย์ลด (-) หนี้สินลด (-)

ตัวอย่างที่ 1 จงวิเคราะห์รายการค้าของร้านแพตเสริมสวยของเดือนมกราคม 2566 โดยใส่เครื่องหมาย ✓ ดังนี้

ว.ด.ป.	รายการค้า	สินทรัพย์		หนี้สิน		ส่วนของผู้ถือหุ้น	
		เพิ่ม	ลด	เพิ่ม	ลด	เพิ่ม	ลด
ม.ค. 7	นางสาวแพตนำเงินสดมาลงทุน	✓				✓	
2	นำเงินสดไปฝากธนาคารพาณิชย์แห่งหนึ่ง	✓	✓				
3	จ่ายค่าน้ำค่าไฟ และค่าโทรศัพท์		✓				✓
4	ซื้ออุปกรณ์เสริมสวยเป็นเงินสด	✓	✓				
5	ซื้ออุปกรณ์เสริมสวยเป็นเงินเชื่อ	✓		✓			
6	ได้รับเงินค่าบริการเสริมสวย	✓				✓	
7	จ่ายค่าเช่าร้านเสริมสวย		✓				✓
8	ให้บริการเสริมสวยแก่ผู้เช่าประกวดนางสาวไร้ส้ม ยังไม่ได้รับเงิน	✓				✓	
9	จ่ายชำระหนี้ค่าอุปกรณ์วันที่ 5 มกราคม		✓		✓		
10	รับชำระหนี้จากกองประกวดวันที่ 8 มกราคม	✓	✓				
11	กู้เงินจากธนาคารและนำเข้าบัญชีของร้าน	✓		✓			
12	นางสาวแพตเบิกเงินของกิจการไปใช้ส่วนตัว		✓				✓
13	จ่ายเงินเดือนลูกจ้างในร้าน		✓				✓

ตัวอย่างที่ 2 จงวิเคราะห์รายการค้าของร้านขายของบริการดังต่อไปนี้

รายการค้า	การวิเคราะห์รายการค้า	
1. นายชายนำเงินสดมาลงทุนในร้านเป็นเงินสด	+สินทรัพย์เพิ่ม	+ส่วนของเจ้าของเพิ่ม
2. นายชายกู้เงินจากธนาคารมาลงทุนในกิจการ	+สินทรัพย์เพิ่ม	+หนี้สินเพิ่ม
3. ซื้ออุปกรณ์ และเครื่องมือเครื่องใช้เป็นเงินเชื่อ	+สินทรัพย์เพิ่ม	+หนี้สินเพิ่ม
4. รับรายได้ค่าบริการเสริมสวย	+สินทรัพย์เพิ่ม	+ส่วนของเจ้าของเพิ่ม
5. ลูกค้านำหนึ่งค่างชำระค่าบริการเสริมสวย	+สินทรัพย์เพิ่ม	+ส่วนของเจ้าของเพิ่ม
6. ส่งบิลเก็บเงินจากลูกหนี้ที่ค้างชำระ	+สินทรัพย์เพิ่ม	+ส่วนของเจ้าของเพิ่ม
7. ซื้อวัสดุสำนักงานเป็นเงินเชื่อ	+สินทรัพย์เพิ่ม	+หนี้สินเพิ่ม
8. จ่ายชำระหนี้ที่ค้างในวันที่ 3	-สินทรัพย์ลด	-หนี้สินลด
9. จ่ายค่าเช่าร้านเป็นเงินสด	-สินทรัพย์ลด	-ส่วนของเจ้าของลด
10. จ่ายเงินเดือนให้พนักงานในร้าน	-สินทรัพย์ลด	-ส่วนของเจ้าของลด

3. ผลกระทบของรายการค้าต่อสมการบัญชีและงบฐานะการเงิน

เมื่อกิจการมีรายการค้าเกิดขึ้นก็ย่อมจะมีผลกระทบต่อสมการบัญชีและงบฐานะการเงิน โดยเกิดจากการเปลี่ยนแปลงของบัญชีสินทรัพย์ หนี้สิน และส่วนของผู้ถือหุ้นเสมอ ส่วนบัญชีหมวดรายได้และหมวดค่าใช้จ่ายนั้น เมื่อวิเคราะห์แล้วจะทำให้ส่วนของผู้ถือหุ้นเพิ่มขึ้นในกรณีที่มีผลกำไร และจะทำให้ส่วนของผู้ถือหุ้นลดลงในกรณีที่มีผลขาดทุน

โดยการวิเคราะห์รายการ
ค้าแต่ละรายการจะมี
ผลกระทบต่อบัญชี
ทั้งหมด 5 หมวด

รายได้

จ่าย

หนี้สิน

สินทรัพย์

ส่วนของผู้ถือหุ้น หรือ ทุน



**ซึ่งรายได้และค่าใช้จ่ายนั้นจะกระทบต่อบัญชีส่วนของผู้ถือหุ้นหรือบัญชีทุน และมีผลต่อการเปลี่ยนแปลงในสมการบัญชีและงบฐานะการเงินในเชิงสมดุลเสมอ*

ตัวอย่างที่ 3 ต่อไปนี้เป็นรายการค้าของร้านรัตเกล้าบริการในเดือนมกราคม 2566

- ม.ค. 1 นางรัตเกล้านำเงินสดมาลงทุนในร้านจำนวน 120,000 บาท
- 2 จ่ายเงินซื้ออุปกรณ์เสริมสวย 80,000 บาท
- 3 ซื้อเครื่องตกแต่งร้านเป็นเงินเชื่อจากร้านปิ่น 5,000 บาท
- 5 ให้บริการเสริมสวย แก่กองประกวดนางงามชาวสวน 4,000 บาท ยังไม่ได้รับเงิน
- 10 จ่ายเงินชำระหนี้ให้ร้านปิ่น 3,000 บาท
- 15 กู้เงินจากธนาคารพาณิชย์ 120,000 บาท ระยะเวลาครบกำหนด 2 ปี
- 18 นางรัตเกล้านำเงินของกิจการไปใช้ส่วนตัว 10,000 บาท
- 25 รับชำระหนี้จากตัวแทนนางงามชาวสวน 4,000 บาท
- 30 รับเงินจากลูกค้าค่าบริการทำผม 5 คน เป็นเงินจำนวน 25,000 บาท
- 31 จ่ายเงินเดือนพนักงานในร้าน 15,000 บาท

ให้ทำ

1. วิเคราะห์ผลกระทบต่อสมการบัญชี
2. วิเคราะห์ผลกระทบต่องบฐานะการเงิน



ผลกระทบของรายการค้าต่อสมการบัญชีและงบฐานะการเงิน มีดังต่อไปนี้

รายการค้าที่ 1 1 ม.ค. นางรัตเกล้านำเงินสดมาลงทุนในร้าน 120,000 บาท

ผลกระทบต่อสมการบัญชี

สินทรัพย์	=	หนี้สิน	+	ส่วนของผู้ถือหุ้น
เงินสด + 120,000				ทุน-รัตเกล้า 120,000

การแสดงรายการในงบฐานะการเงิน

ร้านรัตเกล้าบริการ

งบฐานะการเงิน

ณ วันที่ 1 มกราคม 2566

สินทรัพย์	บาท	สต.	หนี้สินและส่วนของผู้ถือหุ้น	บาท	สต.
สินทรัพย์หมุนเวียน			ส่วนของผู้ถือหุ้น		
เงินสด	120,000	-	ทุน-นางรัตเกล้า	120,000	-
	120,000	-		120,000	-



รายการค้าที่ 2 1 ม.ค. จ่ายเงินซื้ออุปกรณ์เสริมสวอย 80,000 บาท

ผลกระทบต่อสมการบัญชี

สินทรัพย์	=	หนี้สิน	+	ส่วนของผู้ถือหุ้น
อุปกรณ์ + 80,000				
เงินสด - 80,000				

การแสดงรายการในงบฐานะการเงิน

ร้านรัตเกล้าบริการ
 งบฐานะการเงิน
 ณ วันที่ 2 มกราคม 2566

สินทรัพย์	บาท	สต.	หนี้สินและส่วนของผู้ถือหุ้น	บาท	สต.
สินทรัพย์หมุนเวียน			ส่วนของผู้ถือหุ้น		
เงินสด (120,000 - 80,000)	40,000	-	ทุน-นางรัตเกล้า	120,000	-
สินทรัพย์ไม่หมุนเวียน					
อุปกรณ์	80,000	-			
	120,000	-		120,000	-



รายการค้าที่ 3 3 ม.ค. ซื้อเครื่องตกแต่งเป็นเงินเชื่อจากร้านปิ่นจำนวน 5,000 บาท
ผลกระทบต่อสมการบัญชี

สินทรัพย์	=	หนี้สิน	+	ส่วนของผู้ถือหุ้น
เครื่องตกแต่ง + 5,000		เจ้าหนี้-ร้านปิ่น + 5,000		

การแสดงรายการในงบฐานะการเงิน

ร้านรัตเกล้าบริการ
งบฐานะการเงิน
ณ วันที่ 3 มกราคม 2566

สินทรัพย์	บาท	สต.	หนี้สินและส่วนของผู้ถือหุ้น	บาท	สต.
สินทรัพย์หมุนเวียน			หนี้สินหมุนเวียน		
เงินสด (120,000 - 80,000)	40,000	-	เจ้าหนี้-ร้านปิ่น	5,000	-
สินทรัพย์ไม่หมุนเวียน			ส่วนของผู้ถือหุ้น		
อุปกรณ์	80,000	-	ทุน-นางรัตเกล้า	120,000	-
เครื่องตกแต่ง	5,000	-			
	125,000	-		125,000	-



รายการค้าที่ 4 5 ม.ค. ให้บริการเสริมสวยแก่กองประกวดนางงามชาวสวน 4,000 บาท ยังไม่ได้รับเงิน
ผลกระทบต่อสมการบัญชี

สินทรัพย์	=	หนี้สิน	+	ส่วนของผู้ถือหุ้น
ลูกหนี้-นางงามฯ + 4,000				ทุน-นางรัตเกล้า + 4,000

การแสดงรายการในงบฐานะการเงิน

ร้านรัตเกล้าบริการ
งบฐานะการเงิน
ณ วันที่ 5 มกราคม 2566

สินทรัพย์	บาท	สต.	หนี้สินและส่วนของผู้ถือหุ้น	บาท	สต.
สินทรัพย์หมุนเวียน			หนี้สินหมุนเวียน		
เงินสด (120,000 - 80,000)	40,000	-	เจ้าหนี้-ร้านปิ่น	5,000	-
ลูกหนี้-นางงามฯ	4,000	-	ส่วนของผู้ถือหุ้น		
สินทรัพย์ไม่หมุนเวียน			ทุน-นางรัตเกล้า	124,000	-
อุปกรณ์	80,000	-			
เครื่องตกแต่ง	5,000	-			
	129,000	-		129,000	-



รายการค้าที่ 5 10 ม.ค. จ่ายเงินชำระหนี้ให้ร้านปิ่น 3,000 บาท

ผลกระทบต่อสมการบัญชี

สินทรัพย์	=	หนี้สิน	+	ส่วนของผู้ถือหุ้น
เงินสด - 3,000		เจ้าหนี้-ร้านปิ่น - 3,000		

การแสดงรายการในงบฐานะการเงิน

ร้านรัตเกล้าบริการ

งบฐานะการเงิน

ณ วันที่ 10 มกราคม 2566

สินทรัพย์	บาท	สต.	หนี้สินและส่วนของผู้ถือหุ้น	บาท	สต.
สินทรัพย์หมุนเวียน			หนี้สินหมุนเวียน		
เงินสด (40,000 - 3,000)	37,000	-	เจ้าหนี้-ร้านปิ่น	2,000	-
ลูกหนี้-นางงามฯ	4,000	-	ส่วนของผู้ถือหุ้น		
สินทรัพย์ไม่หมุนเวียน			ทุน-นางรัตเกล้า	124,000	-
อุปกรณ์	80,000	-			
เครื่องตกแต่ง	5,000	-			
	126,000	-		126,000	-



รายการค้าที่ 6 15 ม.ค. กู้เงินจากธนาคารพาณิชย์ 120,000 บาท ระยะเวลาครบกำหนด 2 ปี
ผลกระทบต่อสมการบัญชี

สินทรัพย์	=	หนี้สิน	+	ส่วนของผู้ถือหุ้น
เงินสด + 120,000		เงินกู้-ธนาคาร + 120,000		

การแสดงรายการในงบฐานะการเงิน

ร้านรัตเกล้าบริการ
งบฐานะการเงิน
ณ วันที่ 15 มกราคม 2566

สินทรัพย์	บาท	สต.	หนี้สินและส่วนของผู้ถือหุ้น	บาท	สต.
สินทรัพย์หมุนเวียน			หนี้สินหมุนเวียน		
เงินสด (37,000 + 120,000)	157,000	-	เจ้าหนี้-ร้านปิ่น	2,000	-
ลูกหนี้-นางงามฯ	4,000		หนี้สินไม่หมุนเวียน		
สินทรัพย์ไม่หมุนเวียน			เงินกู้-ธนาคาร	120,000	-
อุปกรณ์	80,000	-	ส่วนของผู้ถือหุ้น		
เครื่องตกแต่ง	5,000	-	ทุน-นางรัตเกล้า	124,000	-
	246,000	-		246,000	-



รายการค้าที่ 7 18 ม.ค. นางรัตเกล้านำเงินของกิจการไปใช้ส่วนตัว 10,000 บาท
ผลกระทบต่อสมการบัญชี

สินทรัพย์	=	หนี้สิน	+	ส่วนของผู้ถือหุ้น
เงินสด - 10,000				ถอนใช้ส่วนตัว - 10,000

การแสดงรายการในงบฐานะการเงิน

ร้านรัตเกล้าบริการ
งบฐานะการเงิน
ณ วันที่ 18 มกราคม 2566

สินทรัพย์	บาท	สต.	หนี้สินและส่วนของผู้ถือหุ้น	บาท	สต.
สินทรัพย์หมุนเวียน			หนี้สินหมุนเวียน		
เงินสด (157,000 - 10,000)	147,000	-	เจ้าหนี้-ร้านปิ่น	2,000	-
ลูกหนี้-นางงามา	4,000	-	หนี้สินไม่หมุนเวียน		
สินทรัพย์ไม่หมุนเวียน			เงินกู้-ธนาคาร	120,000	-
อุปกรณ์	80,000	-	ส่วนของผู้ถือหุ้น		
เครื่องตกแต่ง	5,000	-	ทุน-นางรัตเกล้า	114,000	-
	236,000	-		236,000	-

*124,000 - 10,000 = 114,000



รายการค้าที่ 8 25 ม.ค. รับชำระหนี้จากตัวแทนนางงามชาวสวน 4,000 บาท
ผลกระทบต่อสมการบัญชี

สินทรัพย์	=	หนี้สิน	+	ส่วนของผู้ถือหุ้น
เงินสด + 4,000				
ลูกหนี้-นางงามฯ - 4,000				

การแสดงรายการในงบฐานะการเงิน

ร้านรัตเกล้าบริการ
งบฐานะการเงิน
ณ วันที่ 25 มกราคม 2566

สินทรัพย์	บาท	สต.	หนี้สินและส่วนของผู้ถือหุ้น	บาท	สต.
สินทรัพย์หมุนเวียน			หนี้สินหมุนเวียน		
เงินสด (147,000 + 4,000)	151,000	-	เจ้าหนี้-ร้านปิ่น	2,000	-
ลูกหนี้-นางงามฯ	-		หนี้สินหมุนเวียน		
สินทรัพย์ไม่หมุนเวียน			เงินกู้-ธนาคาร	120,000	-
อุปกรณ์	80,000	-	ส่วนของผู้ถือหุ้น		
เครื่องตกแต่ง	5,000	-	ทุน-นางรัตเกล้า	114,000	-
	236,000	-		236,000	-

*ลูกหนี้-นางงามฯ (4,000 - 4,000 = 0)



รายการค้าที่ 9 30 ม.ค. รับเงินจากลูกค้าค่าบริการทำผม 5 คน เป็นเงินจำนวน 25,000 บาท
ผลกระทบต่อสมการบัญชี

สินทรัพย์	=	หนี้สิน	+	ส่วนของผู้ถือหุ้น
เงินสด + 25,000				ทุน-นางรัตเกล้า + 25,000

การแสดงรายการในงบฐานะการเงิน

ร้านรัตเกล้าบริการ
งบฐานะการเงิน
ณ วันที่ 30 มกราคม 2566

สินทรัพย์	บาท	สต.	หนี้สินและส่วนของผู้ถือหุ้น	บาท	สต.
สินทรัพย์หมุนเวียน			หนี้สินหมุนเวียน		
เงินสด (151,000 + 25,000)	176,000	-	เจ้าหนี้-ร้านปิ่น	2,000	-
ลูกหนี้-นางงามฯ	-		หนี้สินหมุนเวียน		
สินทรัพย์ไม่หมุนเวียน			เงินกู้-ธนาคาร	120,000	-
อุปกรณ์	80,000	-	ส่วนของผู้ถือหุ้น		
เครื่องตกแต่ง	5,000	-	ทุน-นางรัตเกล้า	139,000	-
	261,000	-		261,000	-

*ทุน-นางรัตเกล้า (114,000 + 25,000 = 139,000)



รายการค้าที่ 10 31 ม.ค. จ่ายเงินเดือนพนักงานในร้าน 15,000 บาท
ผลกระทบต่อสมการบัญชี

สินทรัพย์	=	หนี้สิน	+	ส่วนของผู้ถือหุ้น
เงินสด - 15,000				ทุน-นางรัตเกล้า - 15,000

การแสดงรายการในงบฐานะการเงิน

ร้านรัตเกล้าบริการ
งบฐานะการเงิน
ณ วันที่ 31 มกราคม 2566

สินทรัพย์	บาท	สต.	หนี้สินและส่วนของผู้ถือหุ้น	บาท	สต.
สินทรัพย์หมุนเวียน			หนี้สินหมุนเวียน		
เงินสด (176,000 - 15,000)	161,000	-	เจ้าหนี้-ร้านปิ่น	2,000	-
ลูกหนี้-นางงามฯ	-		หนี้สินหมุนเวียน		
สินทรัพย์ไม่หมุนเวียน			เงินกู้-ธนาคาร	120,000	-
อุปกรณ์	80,000	-	ส่วนของผู้ถือหุ้น		
เครื่องตกแต่ง	5,000	-	ทุน-นางรัตเกล้า	124,000	-
	246,000	-		246,000	-

*ทุน-นางรัตเกล้า (139,000 - 15,000 = 124,000)



4. การวิเคราะห์รายการค้าตามหลักการบัญชีคู่

หลักการบัญชีคู่ (Double-Entry) เป็นหลักการบัญชีที่ได้รับการยอมรับและใช้กันทั่วไป ในปัจจุบันซึ่งก็คือ รายการค้าทุกรายการที่เกิดขึ้น เมื่อวิเคราะห์แล้วก็จะนำไปบันทึกบัญชี 2 ด้านเสมอ คือ ด้านเดบิต และด้านเครดิตด้วยจำนวนที่เท่ากัน

ปกติรายการค้าทุกรายการจะบันทึกบัญชีโดยเดบิตบัญชีหนึ่งและเครดิตอีกบัญชีหนึ่งในจำนวนเงินที่เท่ากัน แต่อาจจะมีบางรายการต้องบันทึกบัญชีโดยเดบิตหรือเครดิตหลายบัญชีก็ได้ แต่จำนวนเงินรวมด้านเดบิตและด้านเครดิตจะต้องเท่ากันตามหลักการบัญชีคู่ เรียกว่า **การรวมรายการ (Compound Journal Entry)**



4.1

หลักการบันทึกตามหลักการบัญชีคู่

1. การบันทึกบัญชีหมวดสินทรัพย์ รายการค้าใดที่วิเคราะห์แล้วจะบันทึก ดังนี้

- ❖ สินทรัพย์เพิ่มขึ้น ให้บันทึกบัญชีสินทรัพย์ด้านเดบิต (Dr.)
- ❖ สินทรัพย์ลดลง ให้บันทึกบัญชีสินทรัพย์ด้านเครดิต (Cr.)



2. การบันทึกบัญชีหมวดหนี้สิน รายการค้าใดที่วิเคราะห์แล้วจะบันทึก ดังนี้

❖ หนี้สินเพิ่มขึ้น ให้บันทึกบัญชีหนี้สินด้านเครดิต (Cr.)

❖

เดบิต	บัญชีหนี้สิน	เครดิต
หนี้สินลด (-)		หนี้สินเพิ่ม (+)

3. การบันทึกบัญชีหมวดส่วนของผู้ถือหุ้น รายการค้าใดที่วิเคราะห์แล้วจะบันทึกดังนี้

❖ ส่วนของผู้ถือหุ้น (ทุน) เพิ่มขึ้น ให้บันทึกที่บัญชีส่วนของผู้ถือหุ้นด้านเครดิต (Cr.)

❖

เดบิต	บัญชีทุน	เครดิต
ทุนลด		ทุนเพิ่ม

4. การบันทึกบัญชีหมวดรายได้ จากการวิเคราะห์สมการบัญชี ถ้าบัญชีรายได้เพิ่มขึ้น จะมีผลทำให้ทุนเพิ่มขึ้น หลักการวิเคราะห์ยึดตามหลักหมวดบัญชีทุน ดังนี้

❖ ถ้ารายได้เพิ่มขึ้นจะทำให้ทุนเพิ่มขึ้นให้บันทึกบัญชีรายได้ด้านเครดิต

เดบิต	บัญชีรายได้	เครดิต
รายได้ลด		รายได้เพิ่ม

5. การบันทึกบัญชีหมวดค่าใช้จ่าย จากการวิเคราะห์สมการบัญชี ถ้าบัญชีค่าใช้จ่ายเพิ่มขึ้นจะมีผลทำให้ทุนลดลง หลักการวิเคราะห์ยึดตามหลักหมวดบัญชีทุน ดังนี้

❖ ถ้าค่าใช้จ่ายเพิ่มขึ้นจะทำให้ทุนลดลงให้บันทึกบัญชีค่าใช้จ่ายด้านเดบิต

เดบิต	บัญชีค่าใช้จ่าย	เครดิต
ค่าใช้จ่ายเพิ่ม		ค่าใช้จ่ายลด

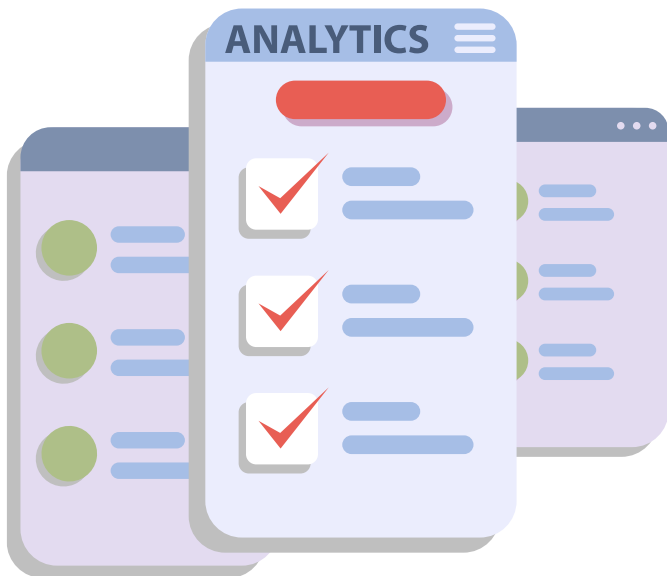


4.2

การตั้งชื่อบัญชีจากผลการวิเคราะห์รายการค้า

การวิเคราะห์รายการค้านอกจากจะพิจารณาถึงการเปลี่ยนแปลงของสินทรัพย์ หนี้สิน และส่วนของผู้เจ้าของแล้ว ยังต้องตั้งชื่อบัญชีที่เกี่ยวข้องตามประเภทของบัญชีเพื่อความสะดวกในการนำชื่อบัญชีที่เกิดจากการวิเคราะห์รายการค้าไปบันทึกบัญชีต่อไป โดยใส่ชื่อบัญชีที่กำกับไว้ต่อจากประเภทบัญชีที่เปลี่ยนแปลง

การตั้งชื่อบัญชีแบ่งออกเป็น 3 ประเภท



1. **บัญชีสินทรัพย์** ให้นำชื่อของทรัพย์สินนั้น ๆ มาตั้งเป็นชื่อบัญชี เช่น เงินสด ลูกหนี้การค้า อุปกรณ์ เครื่องตกแต่ง เป็นต้น

2. **บัญชีหนี้สิน** ให้นำชื่อของหนี้สินนั้น ๆ มาตั้งเป็นชื่อบัญชี เช่น เจ้าหนี้การค้า เงินกู้ เป็นต้น

3. **บัญชีส่วนตัวของผู้เจ้าของ (ทุน)** ให้นำชื่อส่วนที่เกี่ยวข้องกับผู้เจ้าของมาตั้งเป็นชื่อบัญชี เช่น บัญชีทุน... ใช้ส่วนตัว รายได้ค่าบริการ เงินเดือน เป็นต้น สามารถแยกลักษณะการบันทึกบัญชีประเภทส่วนของผู้เจ้าของได้ดังนี้

ตัวอย่าง การตั้งชื่อบัญชีสินทรัพย์



ตัวอย่างการวิเคราะห์รายการค้าเพื่อแสดงผลการวิเคราะห์รายการค้า

ตัวอย่างที่ 4 ต่อไปนี้เป็นรายการค้าของร้านรถเกล้าบริการในเดือนมกราคม 2566

- ม.ค. 1 นางรถเกล้านำเงินสดมาลงทุนในร้านจำนวน 120,000 บาท
- 2 จ่ายเงินซื้ออุปกรณ์เสริมสวย 80,000 บาท
- 3 ซื้อเครื่องตกแต่งร้านเป็นเงินเชื่อจากร้านปิ่น 5,000 บาท
- 5 ให้บริการเสริมสวย แก่กองประกวดนางงามชาวสวน 4,000 บาท ยังไม่ได้รับเงิน
- 10 จ่ายเงินชำระหนี้ให้ร้านปิ่น 3,000 บาท
- 15 กู้เงินจากธนาคารพาณิชย์ 120,000 บาท ระยะเวลาครบกำหนด 2 ปี
- 18 นางรถเกล้านำเงินของกิจการไปใช้ส่วนตัว 10,000 บาท
- 25 รับชำระหนี้จากตัวแทนนางงามชาวสวน 4,000 บาท
- 30 รับเงินจากลูกค้าค่าบริการทำผม 5 คน เป็นเงินจำนวน 25,000 บาท
- 31 จ่ายเงินเดือนพนักงานในร้าน 15,000 บาท



การวิเคราะห์รายการค้าเป็นดังนี้

รายการที่ 1 นางรัตเกล้านำเงินสดมาลงทุน จำนวน 120,000 บาท
การวิเคราะห์รายการค้า คือ เงินสดซึ่งเป็นสินทรัพย์ เพิ่มขึ้น และส่งผลให้ส่วนของเจ้าของเพิ่มขึ้น

สินทรัพย์ (เงินสด)	เพิ่มขึ้น	120,000 บาท
ส่วนของเจ้าของ (ทุน-นางรัตเกล้า)	เพิ่มขึ้น	120,000 บาท

รายการที่ 2 จ่ายเงินซื้ออุปกรณ์เสริมสวอย 180,000 บาท
การวิเคราะห์รายการค้า คือ อุปกรณ์เสริมสวอยซึ่งเป็นสินทรัพย์ เพิ่มขึ้น และเงินสดซึ่งเป็นสินทรัพย์ ลดลง

สินทรัพย์ (อุปกรณ์)	เพิ่มขึ้น	80,000 บาท
สินทรัพย์ (เงินสด)	ลดลง	80,000 บาท

รายการที่ 3 ซื้อเครื่องตกแต่งเป็นเงินเชื่อจากร้านปิ่น 5,000 บาท
การวิเคราะห์รายการค้า คือ เครื่องตกแต่งซึ่งเป็นสินทรัพย์ เพิ่มขึ้น และหนี้สินคือ เจ้าหนี้-ร้านปิ่น เพิ่มขึ้น

สินทรัพย์ (เครื่องตกแต่ง)	เพิ่มขึ้น	5,000 บาท
หนี้สิน (เจ้าหนี้-ร้านปิ่น)	เพิ่มขึ้น	5,000 บาท



รายการที่ 4 ให้บริการเสริมสวยแก้ทรงประกวดนางงามชาวสวนยังไม่ได้รับเงิน 4,000 บาท

การวิเคราะห์รายการค้า คือ กิจการมีรายได้จากการให้บริการเสริมสวยซึ่งมีผลทำให้ส่วนของเจ้าของ เพิ่มขึ้น โดยเพิ่มที่บัญชีทุน แต่ยังไม่ได้รับเงิน ซึ่งจะก่อให้เกิดลูกหนี้ซึ่งเป็นสินทรัพย์ เพิ่มขึ้น

สินทรัพย์ (ลูกหนี้-นางงามชาวสวน)	เพิ่มขึ้น	4,000 บาท
ส่วนของเจ้าของ (รายได้ค่าบริการ)	เพิ่มขึ้น	4,000 บาท

รายการที่ 5 จ่ายเงินชำระหนี้ให้ร้านปิ่น 3,000 บาท

การวิเคราะห์รายการค้า คือ เงินสดซึ่งเป็นสินทรัพย์ ลดลง และหนี้สินคือเจ้าหนี้ ลดลง

สินทรัพย์ (เงินสด)	ลดลง	3,000 บาท
หนี้สิน (เจ้าหนี้-ร้านปิ่น)	ลดลง	3,000 บาท

รายการที่ 6 กู้เงินจากธนาคารพาณิชย์ ระยะเวลากำหนด 2 ปี จำนวน 120,000 บาท

การวิเคราะห์รายการค้า คือ เงินสดซึ่งเป็นสินทรัพย์ เพิ่มขึ้น และหนี้สินไม่หมุนเวียน คือ เงินกู้ธนาคาร เพิ่มขึ้น

สินทรัพย์ (เงินสด)	เพิ่มขึ้น	120,000 บาท
หนี้สิน (เงินกู้ธนาคาร)	เพิ่มขึ้น	120,000 บาท

รายการที่ 7 นางรัตเกล้านำเงินของกิจการไปใช้ส่วนตัว 10,000 บาท
การวิเคราะห์รายการค้า คือ เงินสดซึ่งเป็นสินทรัพย์ ลดลง และส่วนของผู้ถือหุ้น ลดลง
จากการถอนใช้ส่วนตัว โดยใช้ชื่อบัญชี “ถอนใช้ส่วนตัว”

สินทรัพย์ (เงินสด)	ลดลง	10,000 บาท
ส่วนของผู้ถือหุ้น (ถอนใช้ส่วนตัว)	ลดลง	10,000 บาท

รายการที่ 8 รับชำระหนี้จากตัวแทนนางงามชาวสอย 4,000 บาท
การวิเคราะห์รายการค้า คือ เงินสดซึ่งเป็นสินทรัพย์ เพิ่มขึ้น และลูกหนี้ซึ่งเป็นบัญชี
สินทรัพย์ ลดลง

สินทรัพย์ (เงินสด)	เพิ่มขึ้น	4,000 บาท
สินทรัพย์ (ลูกหนี้-นางงามชาวสอย)	ลดลง	4,000 บาท

รายการที่ 9 รับเงินจากลูกค้าค่าบริการทำผม 5 คน เป็นเงินสด 25,000 บาท
การวิเคราะห์รายการค้า คือ เงินสดซึ่งเป็นสินทรัพย์ เพิ่มขึ้น และส่วนของผู้ถือหุ้น เพิ่มขึ้น
จากรายได้ค่าบริการโดยเพิ่มที่บัญชีทุน

สินทรัพย์ (เงินสด)	เพิ่มขึ้น	25,000 บาท
ส่วนของผู้ถือหุ้น (รายได้ค่าบริการ)	เพิ่มขึ้น	25,000 บาท

รายการที่ 10 จ่ายเงินเดือนพนักงานในร้าน 15,000 บาท
การวิเคราะห์รายการค้า คือ เงินสดซึ่งเป็นสินทรัพย์ ลดลง และมีผลทำให้ส่วนของผู้ถือหุ้น
หรือบัญชีทุน ลดลง จากการจ่ายค่าใช้จ่าย คือ บัญชีเงินเดือน

สินทรัพย์ (เงินสด)	ลดลง	15,000 บาท
ส่วนของผู้ถือหุ้น (เงินเดือน)	ลดลง	15,000 บาท



ตัวอย่างที่ 5 การวิเคราะห์รายการค้าเพื่อบัญชีตามหลักบัญชีคู่

รายการค้า	ผลการวิเคราะห์รายการค้า	การบันทึกตามหลักการบัญชีคู่
1. นางรัตเกล้านำเงินสดมาลงทุนในร้านจำนวน 120,000 บาท	สินทรัพย์ (เงินสด) เพิ่มขึ้น ส่วนของผู้เจ้าของ (ทุน-นางรัตเกล้า) เพิ่มขึ้น	เดบิต บัญชีเงินสด 120,000 บาท เครดิต ทุน-นางรัตเกล้า 120,000 บาท
2. จ่ายเงินซื้ออุปกรณ์เสริมสวย 80,000 บาท	สินทรัพย์ (อุปกรณ์) เพิ่มขึ้น สินทรัพย์ (เงินสด) ลดลง	เดบิต อุปกรณ์ 80,000 บาท เครดิต เงินสด 80,000 บาท
3. ซื้อเครื่องตกแต่งเป็นเงินเชื่อจากร้านปิ่น 5,000 บาท	สินทรัพย์ (เครื่องตกแต่ง) เพิ่มขึ้น หนี้สิน (เจ้าหนี้-ร้านปิ่น) เพิ่มขึ้น	เดบิต เครื่องตกแต่ง 5,000 บาท เครดิต เจ้าหนี้-ร้านปิ่น 5,000 บาท
4. ให้บริการเสริมสวยแก่กองประกวดนางงามชาวสวน ยังไม่ได้รับเงิน 4,000 บาท	สินทรัพย์ (ลูกหนี้-นางงามชาวสวน) เพิ่มขึ้น ส่วนของผู้เจ้าของ (รายได้ค่าบริการ) เพิ่มขึ้น	เดบิต ลูกหนี้-นางงามชาวสวน 4,000 บาท เครดิต รายได้ค่าบริการ 4,000 บาท
5. จ่ายเงินชำระหนี้ให้ร้านปิ่น 3,000 บาท	หนี้สิน (เจ้าหนี้-ร้านปิ่น) ลดลง สินทรัพย์ (เงินสด) ลดลง	เดบิต เจ้าหนี้-ร้านปิ่น 3,000 บาท เครดิต เงินสด 3,000 บาท
6. กู้เงินจากธนาคารพาณิชย์จำนวน 120,000 บาท ระยะเวลาครบกำหนด 2 ปี	สินทรัพย์ (เงินสด) เพิ่มขึ้น หนี้สิน (เงินกู้ธนาคาร) เพิ่มขึ้น	เดบิต เงินสด 120,000 บาท เครดิต เงินกู้ธนาคาร 120,000 บาท
7. นางรัตเกล้านำเงินของกิจการไปใช้ส่วนตัว 10,000 บาท	ส่วนของผู้เจ้าของ (ถอนใช้ส่วนตัว) ลดลง สินทรัพย์ (เงินสด) ลดลง	เดบิต ถอนใช้ส่วนตัว 10,000 บาท เครดิต เงินสด 10,000 บาท
8. รับชำระหนี้จากตัวแทนนางงามชาวสวน 4,000 บาท	สินทรัพย์ (เงินสด) เพิ่มขึ้น สินทรัพย์ (ลูกหนี้-นางงามชาวสวน) ลดลง	เดบิต เงินสด 25,000 บาท เครดิต ลูกหนี้-นางงามชาวสวน 4,000 บาท
9. รับเงินจากลูกค้า ค่าบริการทำผม 5 คน เป็นเงินสด 25,000 บาท	สินทรัพย์ (เงินสด) เพิ่มขึ้น ส่วนของผู้เจ้าของ (รายได้ค่าบริการ) เพิ่มขึ้น	เดบิต เงินสด 25,000 บาท เครดิต รายได้ค่าบริการ 25,000 บาท
10. จ่ายเงินเดือนพนักงานในร้าน 15,000 บาท	ส่วนของผู้เจ้าของ (เงินเดือน) ลดลง สินทรัพย์ (เงินสด) ลดลง	เดบิต เงินเดือน 15,000 บาท เครดิต เงินสด 15,000 บาท

เมื่อสรุปผลการวิเคราะห์รายการค้าได้แล้ว ต่อจากนั้นจะต้องอธิบายหลักการบันทึกบัญชีในระบบบัญชีคู่จากผลการวิเคราะห์รายการ เพื่อที่จะดำเนินการตามขั้นตอนในการบันทึกบัญชีต่อไปจากผลการวิเคราะห์รายการค้าสามารถอธิบายหลักการบันทึกบัญชี ได้ดังนี้





คำศัพท์ทางบัญชี

ศัพท์บัญชี	ศัพท์ภาษาอังกฤษ
รายการค้า	Business Transaction
รายการที่ไม่ใช่รายการค้า	Non-Business Transaction
การวิเคราะห์รายการค้า	Business Transaction Analysis
หลักการบัญชีคู่	Double-entry
การรวมรายการ	Compound Journal Entry



แบบทดสอบท้ายบทเรียนที่ 4



สแกน QR Code เพื่อทำ

