



แบบทดสอบก่อนเรียน

หน่วยการเรียนรู้ที่ 2 ค่าของตัวโน้ตและสัญลักษณ์ทางดนตรี รายวิชา ศ 22101
(ดนตรีสากล) สำหรับนักเรียนชั้นมัธยมศึกษาปีที่ 1-3

- คำชี้แจง 1. แบบทดสอบ เป็น โน้ตในระดับเสียง โด(C)ต่ำ ถึงเสียง ซอล(G)
2. ครูผู้สอน (ผู้ประเมิน) กำหนดจังหวะโดยใช้เครื่องกำหนดจังหวะ (Metronome)
3. นักเรียน (ผู้ถูกประเมิน) ปฏิบัติโดยการร้องโน้ต แบบโทนิค ซอล - ฟา

Eine Kleine Nachtmusik

W.A. Mozart (1756 - 1791)



เกณฑ์การประเมินแบบทดสอบก่อนเรียนและหลังเรียน
หน่วยการเรียนรู้ที่ 2 ค่าของตัวโน้ตและสัญลักษณ์ทางดนตรี
(ดนตรีสากล) สำหรับนักเรียนชั้นมัธยมศึกษาปีที่ 2

คะแนน	เกณฑ์การประเมิน
10	ปฏิบัติจบแบบทดสอบได้ถูกต้องไม่ผิดพลาด ถูกต้อง 100 เปอร์เซ็นต์ ของแบบทดสอบ
9	ปฏิบัติผิดพลาดไม่จบแบบทดสอบ ปฏิบัติได้ มากกว่า 90 เปอร์เซ็นต์ แต่ไม่ถึง 100 เปอร์เซ็นต์ของแบบทดสอบ
8	ปฏิบัติผิดพลาดไม่จบแบบทดสอบ ปฏิบัติได้ มากกว่า 80 เปอร์เซ็นต์ แต่ไม่ถึง 90 เปอร์เซ็นต์ของแบบทดสอบ
7	ปฏิบัติผิดพลาดไม่จบแบบทดสอบ ปฏิบัติได้ มากกว่า 70 เปอร์เซ็นต์ แต่ไม่ถึง 80 เปอร์เซ็นต์ของแบบทดสอบ
6	ปฏิบัติผิดพลาดไม่จบแบบทดสอบ ปฏิบัติได้ มากกว่า 60 เปอร์เซ็นต์ แต่ไม่ถึง 70 เปอร์เซ็นต์ของแบบทดสอบ
5	ปฏิบัติผิดพลาดไม่แบบทดสอบ ปฏิบัติได้ มากกว่า 50 เปอร์เซ็นต์ แต่ไม่ถึง 60 เปอร์เซ็นต์ของแบบทดสอบ
4	ปฏิบัติผิดพลาดไม่แบบทดสอบ ปฏิบัติได้ มากกว่า 40 เปอร์เซ็นต์ แต่ไม่ถึง 50 เปอร์เซ็นต์ของแบบทดสอบ
3	ปฏิบัติผิดพลาดไม่แบบทดสอบ ปฏิบัติได้ มากกว่า 30 เปอร์เซ็นต์ แต่ไม่ถึง 40 เปอร์เซ็นต์ของแบบทดสอบ
2	ปฏิบัติผิดพลาดไม่แบบทดสอบ ปฏิบัติได้ มากกว่า 20 เปอร์เซ็นต์ แต่ไม่ถึง 30 เปอร์เซ็นต์ของแบบทดสอบ
1	ปฏิบัติผิดพลาดไม่จบแบบทดสอบ ปฏิบัติได้ มากกว่า 10 เปอร์เซ็นต์ แต่ไม่ถึง 20 เปอร์เซ็นต์ของแบบทดสอบ
0	ปฏิบัติผิดพลาดไม่จบแบบทดสอบ ปฏิบัติได้น้อยกว่า 10 เปอร์เซ็นต์ ของแบบทดสอบ



PART# 1

โน้ตสากลและองค์ประกอบของการบันทึกโน้ตสากล

โน้ตดนตรีเป็นระบบการใช้สัญลักษณ์บันทึกแทนเสียงดนตรีที่มีมาตั้งแต่ศตวรรษที่ 11 โดย กิโดเดอ ออเรซโซ (Guido d' Arezzo, 995-1050) บาทหลวงชาวอิตาลี ต่อมาได้มีการพัฒนาอย่างต่อเนื่อง จนกระทั่งสมบูรณ์อย่างที่เราได้พบเห็นและใช้กันในปัจจุบัน ตัวโน้ตสามารถบอกหรือสื่อให้นักดนตรีทราบถึงความสั้น – ยาว, สูง – ต่ำ ของระดับเสียงได้ เราจึงควรมีความรู้พื้นฐานเกี่ยวกับลักษณะของตัวโน้ตดนตรี (Music Notation) ซึ่งสามารถสรุปได้ว่า

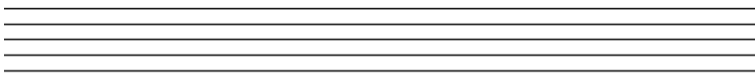
โน้ตดนตรี คือ ภาษาเขียนทางดนตรี

องค์ประกอบของการบันทึกโน้ต

การบันทึกโน้ตนั้นมีสัญลักษณ์ต่าง ๆ มากมายซึ่งแต่ละสัญลักษณ์ ก็ให้ความหมายที่ต่างกัน ในการบันทึกโน้ตนั้น มีองค์ประกอบหลัก ๆ ดังนี้

1. บรรทัด 5 เส้น (Staff)

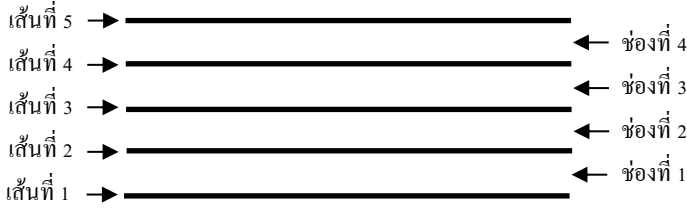
บรรทัด 5 เส้น คือ เส้นตรง 5 เส้น ขนานกันในแนวนอนใช้เป็นบรรทัด ในการบันทึก ตัวโน้ตดนตรี ดังภาพต่อไปนี้



ภาพที่ 1.1 บรรทัด 5 เส้น



วิธีนับให้นับจากเส้นล่างสุด เป็นเส้นที่ 1 และ ช่องระหว่างเส้นที่ 1 กับ เส้นที่ 2 คือ ช่องที่ 1 ดังภาพต่อไปนี่



ภาพที่ 1.2 การนับบันทึค 5 เส้น

2. กุญแจประจำหลัก (Clef)

กุญแจประจำหลัก คือ เครื่องหมายที่ใช้กำหนดระดับเสียง สูง - ต่ำ ของตัวโน้ต ในแต่ละตำแหน่ง กุญแจประจำหลักที่นิยมใช้กันในปัจจุบัน คือ กุญแจซอล (G Clef) และ กุญแจฟา (F Clef) ดังภาพต่อไปนี่

กุญแจซอล เป็นเครื่องหมายที่ใช้กำหนดระดับเสียงของโน้ตดนตรี ที่มีช่วงเสียง กลาง ถึง สูง



ภาพที่ 1.3 กุญแจซอล

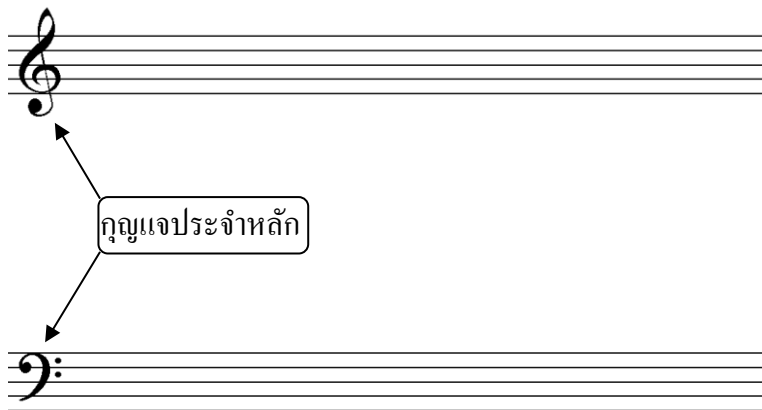


กุญแจฟา เป็นเครื่องหมายที่ใช้กำหนดระดับเสียงของ โน้ตดนตรี ที่มีช่วงเสียง ต่ำ ถึง กลาง



ภาพที่ 1.4 กุญแจฟา

วิธีบันทึกเครื่องหมายกุญแจประจำหลัก ให้บันทึกทางด้านซ้ายสุดบนบันทึก 5 เส้น ดังภาพต่อไปนี



ภาพที่ 1.5 การบันทึกเครื่องหมายกุญแจประจำหลัก



3. เครื่องหมายกำหนด อัตราจังหวะ (Time Signature)

เครื่องหมายกำหนดอัตราจังหวะ เป็นเลขซ้อนกัน 2 ตัว บอกถึงจำนวนของจังหวะ ในห้องเพลงและความยาวเสียงของตัวโน้ต ดังตารางต่อไปนี้

ตารางที่ 1.1 เครื่องหมายกำหนดอัตราจังหวะ

อัตราจังหวะ Time Signature	2 จังหวะ Duple Time	3 จังหวะ Triple Time	4 จังหวะ Quadruple Time
อัตราธรรมดา Simple Time	2 2 2 2 4 8	3 3 3 2 4 8	4 4 4 2 4 8
อัตราผสม Compound Time	6 6 6 4 8 16	9 9 9 4 8 16	12 12 12 4 8 16

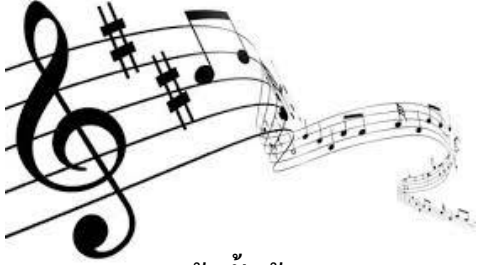
อัตราจังหวะที่นิยมใช้กันในปัจจุบัน ได้แก่

2	2	3	4	6	9
2	4	4	4	8	8

วิธีบันทึกเครื่องหมายกำหนดอัตราจังหวะ ให้บันทึกต่อจากกุญแจประจำหลัก ดังภาพต่อไปนี้



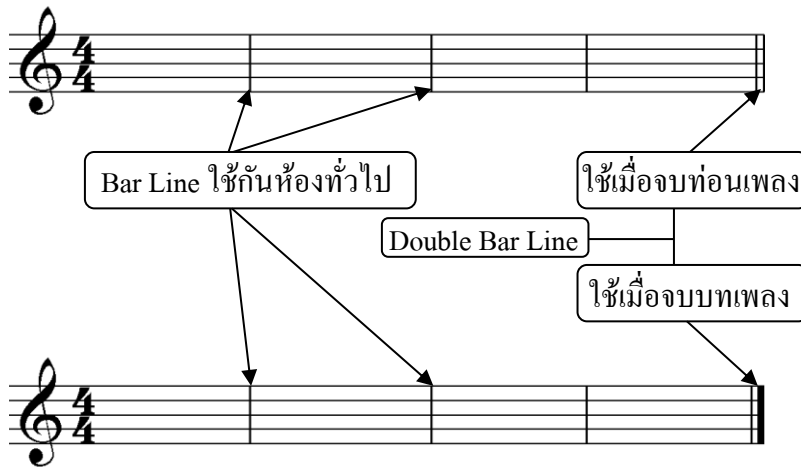
ภาพที่ 1.6 การบันทึกเครื่องหมายกำหนดอัตราจังหวะ



4. เส้นกั้นห้อง (Bar Line)

เส้นกั้นห้อง เป็นเครื่องหมายที่แบ่งบรรทัด 5 เส้น เป็นห้อง ๆ เพื่อช่วยการบันทึก โน้ตและการอ่านโน้ต มีอยู่ด้วยกัน 2 แบบ คือ เส้นกั้นห้อง 1 เส้น (Bar Line) ใช้กั้นห้องทั่วไป และ เส้นกั้นห้อง 2 เส้น (Double Bar Line) ใช้หลังห้องเพลงที่จบตอน หรือจบบทเพลง

วิธีบันทึกเส้นกั้นห้อง ให้ลากเส้นตรงในแนวนิ่ง บนบรรทัด 5 เส้น ดังภาพต่อไปนี้



ภาพที่ 1.7 การบันทึกเส้นกั้นห้อง



5. ตัวโน้ต (Note)

ตัวโน้ต เป็นสัญลักษณ์ที่บอกถึงความสั้น-ยาวของเสียง โน้ตมีด้วยกัน 2 คุณสมบัติคือ

5.1 ตัวโน้ตที่ทำให้เกิดเสียง เป็นตัวโน้ตที่ให้ผู้เล่นปฏิบัติเครื่องดนตรีหรือเสียงร้องของตัวเองตามความยาวของตัวโน้ตนั้น ซึ่งมีชื่อเรียกและสัญลักษณ์ดังตารางต่อไปนี้

ตารางที่ 1.2 ชื่อเรียกและสัญลักษณ์ของตัวโน้ต



ลักษณะตัวโน้ต	ชื่อเรียกแบบไทย	ชื่อเรียกแบบอเมริกัน
◆	โน้ตตัวกลม	Whole note
≍	โน้ตตัวขาว	Half note
Q	โน้ตตัวดำ	Quarter note
๗	โน้ตตัว เข็บบีต 1 ชั้น	Eighth note

5.2 ตัวโน้ตที่ไม่ทำให้เกิดเสียง หรือโน้ตตัวหยุด เป็นตัวโน้ตที่ให้ผู้เล่นหยุดเสียงของ



การนับดนตรีหรือเสียงร้องของตัวเอง ตามความยาวเสียงของตัวโน้ตนั้น ซึ่งมีชื่อเรียกและสัญลักษณ์ดังตารางต่อไปนี้

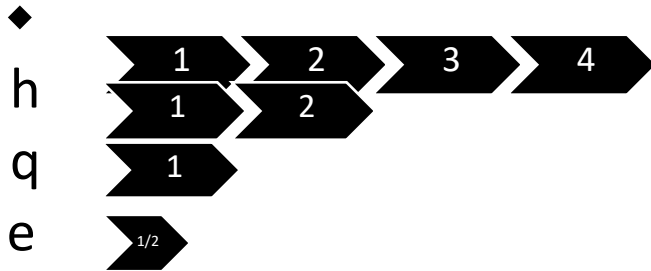
ตารางที่ 1.3 ชื่อเรียกและสัญลักษณ์ของโน้ตตัวหยุด

ลักษณะตัวโน้ต	ชื่อเรียกแบบไทย	ชื่อเรียกแบบอเมริกัน
	หยุดตัวกลม	Whole rest
	หยุดตัวขาว	Half rest
	หยุดตัวดำ	Quarter rest
	หยุดตัว เข็บบัด 1 ชั้น	Eighth rest



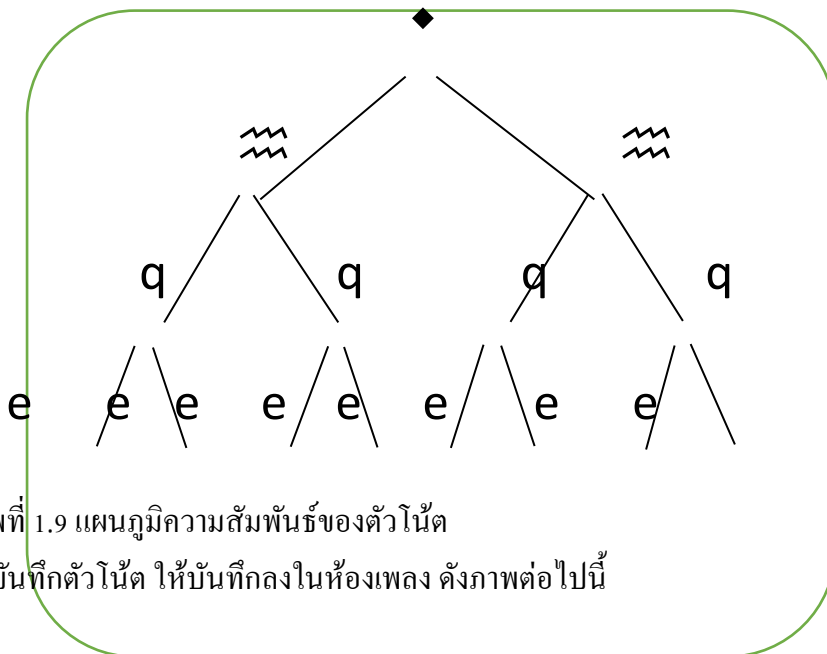
ความสัมพันธ์ระหว่างตัวโน้ต

ค่าของตัวโน้ต ถ้าโน้ตตัวกลมมีความยาวเสียงเท่ากับ 4 หน่วย โน้ตตัวอื่น ๆ จะมีความยาวเสียง ดังภาพต่อไปนี้



ภาพที่ 1.8 ความสัมพันธ์ระหว่างตัวโน้ต

ภาพแผนภูมิต้นไม้ความสัมพันธ์ของตัวโน้ต



ภาพที่ 1.9 แผนภูมิต้นไม้ความสัมพันธ์ของตัวโน้ต

วิธีบันทึกตัวโน้ต ให้บันทึกลงในห้องเพลง ดังภาพต่อไปนี้





ข้อ 3. กุญแจประจำหลักทำหน้าที่อะไร

ข้อ 4. กุญแจประจำหลักที่นิยมใช้กันในปัจจุบันคือ

ข้อ 5. อัตราจังหวะทำหน้าที่อะไร

ข้อ 6. อัตราจังหวะธรรมดามีอะไรบ้าง (อย่างน้อย 2 อัตราจังหวะ)

ข้อ 7. อัตราจังหวะผสมมีอะไรบ้าง (อย่างน้อย 2 อัตราจังหวะ)

ข้อ 8. ตัวโน้ตมีคุณสมบัติอะไรบ้าง

ข้อ 9. ให้นักเรียนวาดแผนภูมิความสัมพันธ์ของตัวโน้ต

ข้อ 10. ให้นักเรียนเขียนองค์ประกอบของการบันทึกโน้ตให้ถูกต้อง จากเครื่องหมายที่กำหนดให้ต่อไปนี่

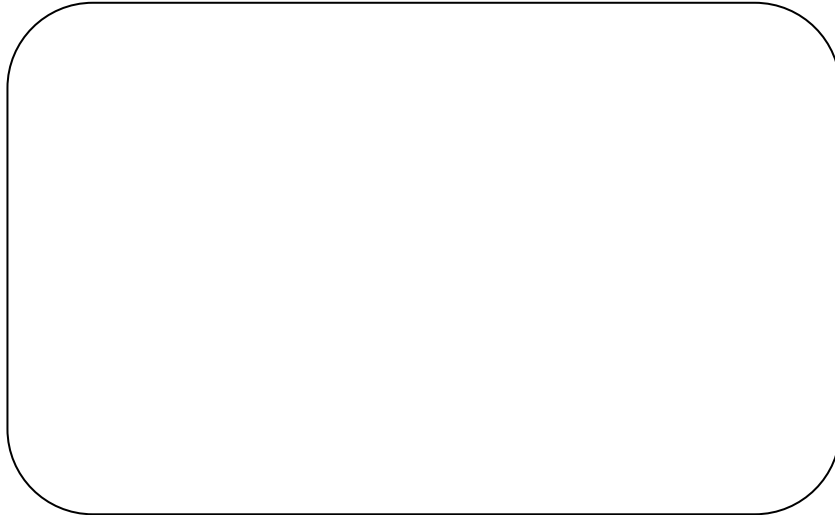
The diagram shows a musical staff with a treble clef on the left. To its right is a double bar line. Above the staff are four diamond symbols. To the right of the diamonds is a 4/4 time signature. Below the staff are five empty lines for writing.

กระดาษคำตอบแบบทดสอบตอนที่ 1

ชื่อ..... ชั้น..... เลขที่.....

ตอบ

1.
2.
3.
4.
5.
6.
7.
8.
9.



เฉลย

เฉลย แบบทดสอบตอนที่ 1 โน้ตสากลและองค์ประกอบของการบันทึกโน้ตสากล

1. ตอบ ภาษาเขียนทางดนตรี
2. ตอบ เส้นที่ 5
3. ตอบ เครื่องหมายกำหนดความสูง – ต่ำ ของระดับเสียง
4. ตอบ กุญแจซอล และ กุญแจฟา
5. ตอบ เลขชี้บนกัน 2 ตัว บอกถึงจำนวนของจังหวะในท้องเพลงและความยาวเสียงของตัวโน้ตแต่ละตัว



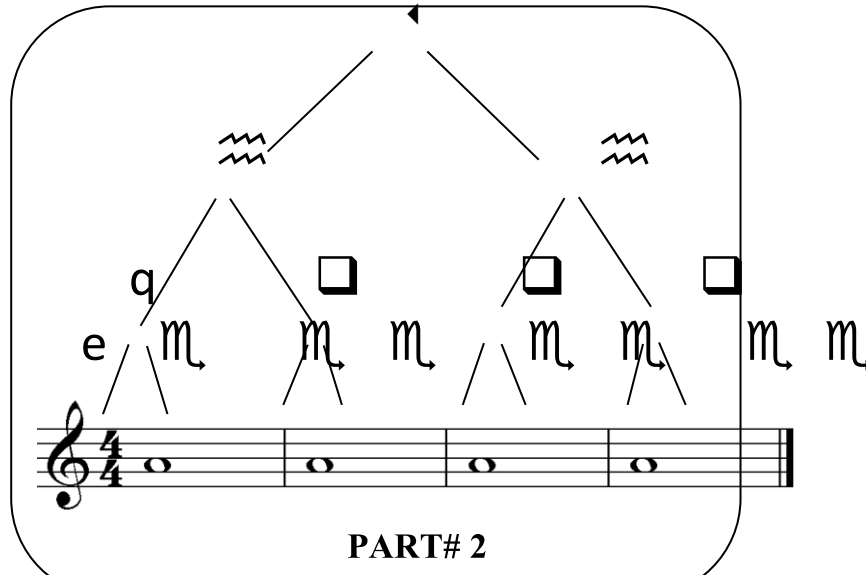
6. ตอบ

อัตราธรรมดา Simple Time	2 2 2 2 4 8	3 3 3 2 4 8	4 4 4 2 4 8
อัตราผสม Compound Time	6 6 6 4 8 16	9 9 9 4 8 16	12 12 12 4 8 16

7. ตอบ

8. ตอบ ตัวโน้ตที่ ให้เกิดเสียง และ ตัวโน้ตที่ไม่ ให้เกิดเสียง

9. ตอบ




10. ตอบ

การอ่านตามความ สั้น - ยาว ของเสียงนั้นเป็นการอ่านที่ควบคุมความ สั้น - ยาว ของเสียง โดยใช้ จังหวะในการควบคุม เครื่องหมายที่เป็นตัวกำกับความ สั้น - ยาว ของเสียงนั้นคือตัวโน้ต ซึ่งสัมพันธ์กับ เครื่องหมายกำหนดอัตราจังหวะนั่นเอง

เครื่องหมายกำหนดอัตราจังหวะ

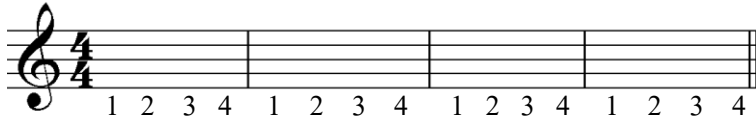
จากที่กล่าวไปแล้วในบทที่ 1 เครื่องหมายกำหนด อัตราจังหวะเป็นเลขซ้อนกัน 2 ตัว ซึ่งมีความหมายดังนี้

1. เลขตัวบน เป็นเลขที่บอกถึงจำนวนจังหวะของแต่ละห้องเพลง


เช่น (1)  เลขตัวบนคือเลข 4 ดังนั้น

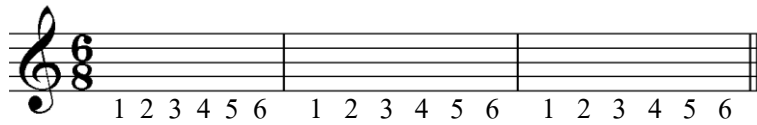


จังหวะของแต่ละห้องเพลง คือ 4 จังหวะ ดังภาพต่อไปนี้



ภาพที่ 2.1 จังหวะในห้องเพลง ของอัตราจังหวะ “สี่ สี่”

(2)  เลขตัวบนคือเลข 6 ดังนั้น จังหวะของแต่ละห้องเพลง คือ 6 จังหวะ ดังภาพต่อไปนี้




ภาพที่ 2.2 จังหวะในห้องเพลง ของอัตราจังหวะ “หก แปด”

2. เลขตัวล่าง เป็น เลขประจำโน้ต

เมื่อกำหนดให้เลขใดอยู่ล่าง โน้ตที่มี เลขประจำโน้ต ตรงกับ เลขตัวล่าง มีความยาวเสียง เท่ากับ 1 จังหวะ

เลขประจำโน้ต

- ◆ มีเลขประจำโน้ต คือ 1
- h มีเลขประจำโน้ต คือ 2
- q มีเลขประจำโน้ต คือ 4
- e มีเลขประจำโน้ต คือ 8

เช่น (1)  เลขตัวล่างคือเลข 4 ตรงกับโน้ตตัวดำ ดังนั้น โน้ตตัวดำ  เท่ากับ 1 จังหวะ

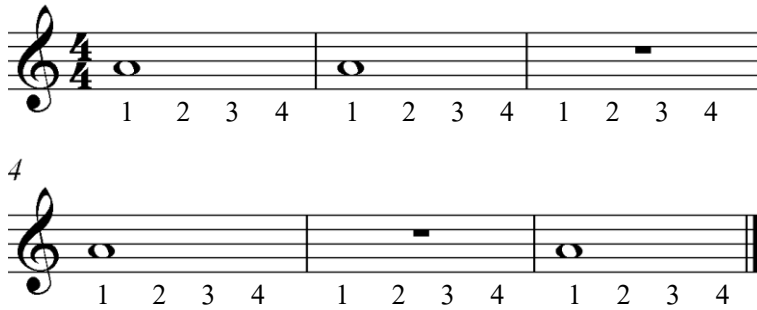




เลขตัวล่างคือเลข 8 ตรงกับโน้ตเข้บ็ต 1 ชั้น

ดังนั้น โน้ตเข้บ็ต 1 ชั้น $\underline{\text{m}}$ เท่ากับ 1 จังหวะ

แบบฝึกหัดที่ 2.1 การอ่านโน้ตตัวกลม และ โน้ตหยุดตัวกลม



โน้ตตัวกลมในแบบฝึกหัดนี้ มีความยาวเสียง 4 จังหวะ

วิธีปฏิบัติ ให้ออกเสียง “ลา” 1 ครั้ง ตรงจังหวะที่ 1 แล้วลากเสียงต่อไปให้ครบ 4 จังหวะ และหยุดเสียงตรงจังหวะที่ 1 ถึงจังหวะที่ 4 ที่มีโน้ตหยุดตัวกลม ฝึกให้ครบทุกห้องเพลง

แบบฝึกหัดที่ 2.2 การอ่านโน้ตตัวขาว และ โน้ตหยุดตัวขาว





1 2 3 4 1 2 3 4 1 2 3 4

โน้ตตัวขาวในแบบฝึกหัดนี้ มีความยาวเสียง 2 จังหวะ

วิธีปฏิบัติ ให้ออกเสียง “ลา” 1 ครั้ง ตรงจังหวะที่ 1 หรือ จังหวะที่ 3 แล้วลากเสียงต่อไป ให้ครบ 2 จังหวะ และหยุดเสียงตรงจังหวะที่ 1 หรือ จังหวะที่ 3 หยุดเสียงให้ครบ 2 จังหวะ ที่มี โน้ตหยุดตัวขาว ฝึกให้ครบทุกห้องเพลง

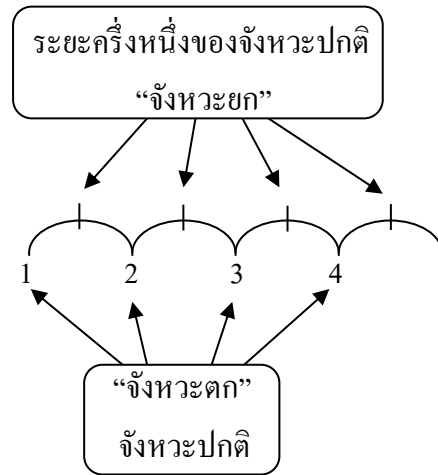
แบบฝึกหัดที่ 2.3 การอ่าน โน้ตตัวดำ และ โน้ตหยุดตัวดำ



โน้ตตัวดำในแบบฝึกหัดนี้ มีความยาวเสียง 1 จังหวะ

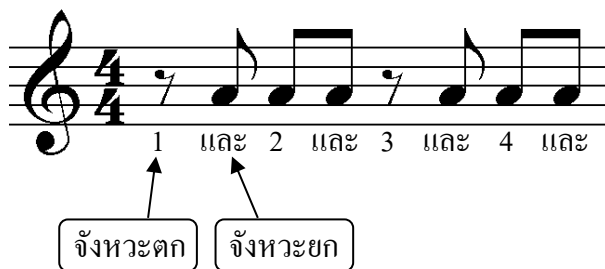
วิธีปฏิบัติ ให้ออกเสียง “ลา” 1 ครั้ง ตรงจังหวะที่ 1 หรือ จังหวะที่ 2 หรือ จังหวะที่ 3 หรือ จังหวะที่ 4 แล้วลากเสียงให้เต็มจังหวะ และหยุดเสียงตรงจังหวะที่ 1 หรือ จังหวะที่ 2 หรือ จังหวะที่ 3 หรือ จังหวะที่ 4 ที่มีโน้ตหยุดตัวดำ ฝึกให้ครบทุกห้องเพลง

โน้ตตัวเข็บ็ต 1 ชั้น มีความยาวเสียง ครึ่งจังหวะ ดังนั้นใน 1 จังหวะ สามารถเขียนโน้ตตัวเข็บ็ต 1 ชั้น หรือ โน้ตหยุดตัวเข็บ็ต 1 ชั้น ได้ 2 ตัว ในการนับจังหวะนั้นให้นับจังหวะปกติเป็นจังหวะ “ตก” และ แบ่งครึ่งของระยะห่างระหว่างจังหวะตก ให้นับเป็นจังหวะ “ยก” ดังภาพต่อไปนี้



ภาพที่ 2.3 จังหวะตก และจังหวะยก

การนับจังหวะโน้ตเขบ็ต 1 ชั้น ให้นับจังหวะโน้ตเขบ็ต 1 ชั้น ที่บันทึกตรงกับจังหวะตก เป็น เลขปกติ ส่วนโน้ตเขบ็ต 1 ชั้น ที่บันทึกตรงกับจังหวะยก ให้นับจังหวะเป็น “และ” ดังนี้



ภาพที่ 2.4 การนับจังหวะของโน้ตเขบ็ต 1 ชั้น



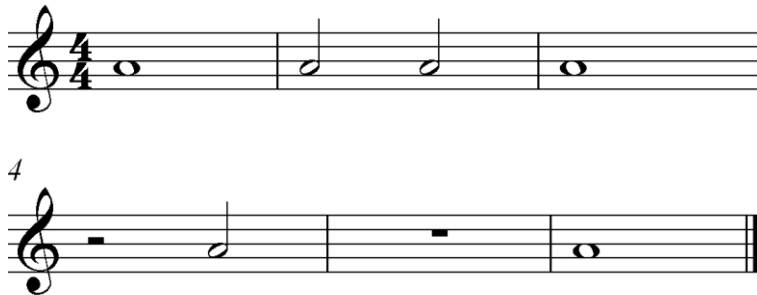
แบบฝึกหัดที่ 2.4 การอ่าน โน้ตตัวเข้บ็ต 1 ชั้น และ โน้ตหยุดตัวเข้บ็ต 1 ชั้น



วิธีปฏิบัติ ให้ออกเสียง “ลา” 1 ครั้ง ยาวครึ่งจังหวะ ที่มีโน้ตตัวเข้บ็ต 1 ชั้น หรือ หยุดเสียงยาวครึ่งจังหวะที่มีโน้ตหยุดตัวเข้บ็ต 1 ชั้น ฝึกให้ครบทุกห้องเพลง



แบบฝึกหัดที่ 2.5 การอ่านโน้ตตัวกลม โน้ตหยุดตัวกลม โน้ตตัวขาว และ โน้ตหยุดตัวขาว



แบบฝึกหัดที่ 2.6 การอ่านโน้ตตัวกลม โน้ตหยุดตัวกลม โน้ตตัวดำ และ โน้ตหยุดตัวดำ





แบบฝึกหัดที่ 2.7 การอ่านโน้ตตัวขาว โน้ตหยุดตัวขาว โน้ตตัวดำ และ โน้ตหยุดตัวดำ



แบบฝึกหัดที่ 2.8 การอ่านโน้ตตัวดำ โน้ตหยุดตัวดำ โน้ตตัวเข็บบีต 1 ชั้น
และ โน้ตหยุดตัวเข็บบีต 1 ชั้น

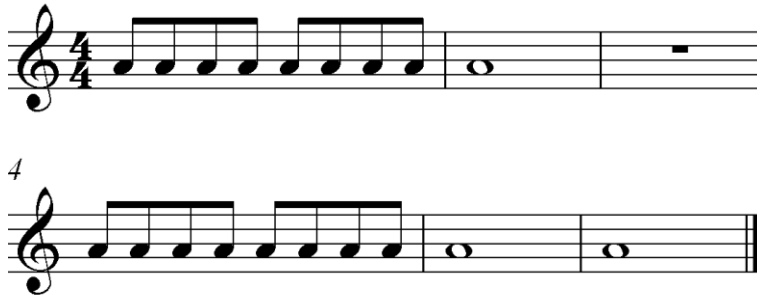


แบบฝึกหัดที่ 2.9 การอ่านโน้ตตัวขาว โน้ตหยุดตัวขาว โน้ตตัวเข็บบีต 1 ชั้น
และ โน้ตหยุดตัวเข็บบีต 1 ชั้น





แบบฝึกหัดที่ 2.10 การอ่าน โน้ตตัวกลม โน้ตหยุดตัวกลม โน้ตตัวเข็บ็ต 1 ชั้น และ โน้ตหยุดตัวเข็บ็ต 1 ชั้น



แบบทดสอบตอนที่ 2

การอ่านโน้ต ตามความสั้น – ยาว ของเสียง

- คำชี้แจง 1. ให้ครู(ผู้ประเมิน) กำหนดจังหวะโดยใช้เครื่องกำหนดจังหวะ Metronome
- 2. ให้นักเรียน (ผู้ถูกประเมิน) อ่านโน้ตตามความสั้น – ยาว ของเสียง โดยการออกเสียง “ลา” ตามจังหวะ ให้ถูกต้อง





เกณฑ์การประเมินแบบทดสอบตอนที่ 2

คะแนน	เกณฑ์การประเมิน
10	ปฏิบัติจบเพลงได้ถูกต้องไม่ผิดพลาดทั้งหมด 37 ห้องเพลง
9	ปฏิบัติผิดพลาดไม่จบเพลง ปฏิบัติได้มากกว่า 36 ห้องเพลง แต่ไม่ถึง 37 ห้องเพลง
8	ปฏิบัติผิดพลาดไม่จบเพลง ปฏิบัติได้มากกว่า 32 ห้องเพลง แต่ไม่ถึง 36 ห้องเพลง
7	ปฏิบัติผิดพลาดไม่จบเพลง ปฏิบัติได้มากกว่า 28 ห้องเพลง แต่ไม่ถึง 32 ห้องเพลง
6	ปฏิบัติผิดพลาดไม่จบเพลง ปฏิบัติได้มากกว่า 24 ห้องเพลง แต่ไม่ถึง 28 ห้องเพลง
5	ปฏิบัติผิดพลาดไม่จบเพลง ปฏิบัติได้มากกว่า 16 ห้องเพลง แต่ไม่ถึง 20 ห้องเพลง
4	ปฏิบัติผิดพลาดไม่จบเพลง ปฏิบัติได้มากกว่า 12 ห้องเพลง แต่ไม่ถึง 16 ห้องเพลง
3	ปฏิบัติผิดพลาดไม่จบเพลง ปฏิบัติได้มากกว่า 9 ห้องเพลง แต่ไม่ถึง 12 ห้องเพลง
2	ปฏิบัติผิดพลาดไม่จบเพลง ปฏิบัติได้มากกว่า 6 ห้องเพลง แต่ไม่ถึง 9 ห้องเพลง
1	ปฏิบัติผิดพลาดไม่จบเพลง ปฏิบัติได้มากกว่า 3 ห้องเพลง แต่ไม่ถึง 6 ห้องเพลง
0	ปฏิบัติผิดพลาดไม่จบเพลง ปฏิบัติได้น้อยกว่า 3 ห้องเพลง



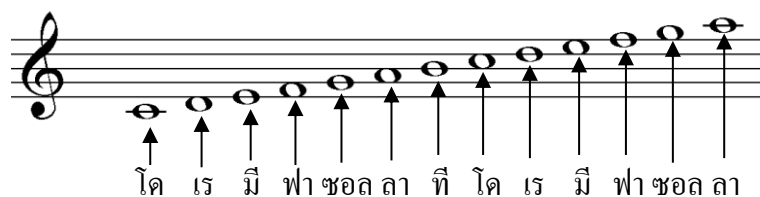
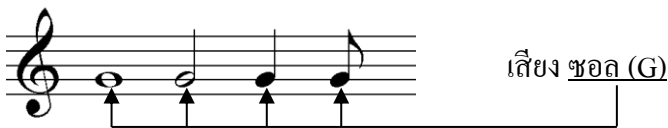
PART# 3

การอ่านโน้ตตามความสูง – ต่ำของเสียง

ระดับเสียงของตัวโน้ตนั้นมีเครื่องหมายระบุประจำหลัก เป็นตัวกำกับ โดยกัญแจประจำหลักแต่ละตัวบอกตำแหน่งเสียงบนบันทึค 5 เส้น ต่างกัน ดังนี้

1. ตำแหน่งระดับเสียง ที่กัญแจซอล (G Clef) กำกับ

กัญแจซอลมีหัวกัญแจคาบเส้นที่ 2 ของบันทึค 5 เส้น หมายความว่า โน้ตทุกตัวที่บันทึก คาบเส้นที่ 2 มีระดับเสียง คือ ซอล และโน้ตในตำแหน่งอื่น ๆ มีระดับเสียง ดังภาพต่อไปนี้

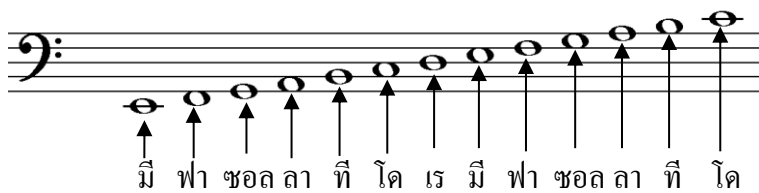






2. ตำแหน่งระดับเสียง ที่กุญแจฟา  (F Clef) กำกับ

กุญแจฟามีหัวกุญแจคาบเส้นที่ 4 ของบันทึด 5 เส้น หมายความว่า โน้ตทุกตัวที่บันทึก คาบเส้นที่ 4 มีระดับเสียง คือ ฟา และ โน้ตในตำแหน่งอื่น ๆ มีระดับเสียง ดังภาพต่อไปนี้



ภาพที่ 3.2 ตำแหน่งระดับเสียงตัวโน้ต ที่กุญแจฟา กำกับ

แบบฝึกหัดที่ 3.2 การอ่านระดับเสียงตัวโน้ต ที่กุญแจฟา กำกับ

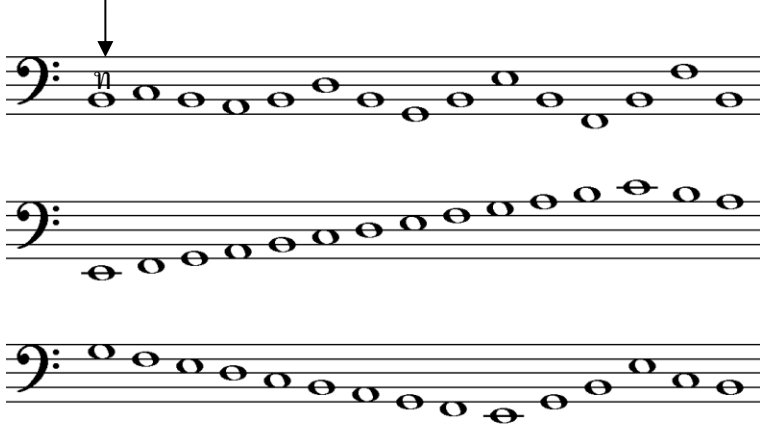
คำชี้แจง ให้เขียนระดับเสียงของตัวโน้ต แบบโทนิค ซอล – ฟา ดังนี้

เสียง โด ให้เขียน ค



เสียง	เร	ให้เขียน	ร
เสียง	มี	ให้เขียน	ม
เสียง	ฟา	ให้เขียน	ฟ
เสียง	ซอล	ให้เขียน	ซ
เสียง	ลา	ให้เขียน	ล
เสียง	ที	ให้เขียน	ท

ตัวอย่าง





แบบทดสอบตอนที่ 3

การอ่านโน้ตตามความสูง – ต่ำ ของเสียง

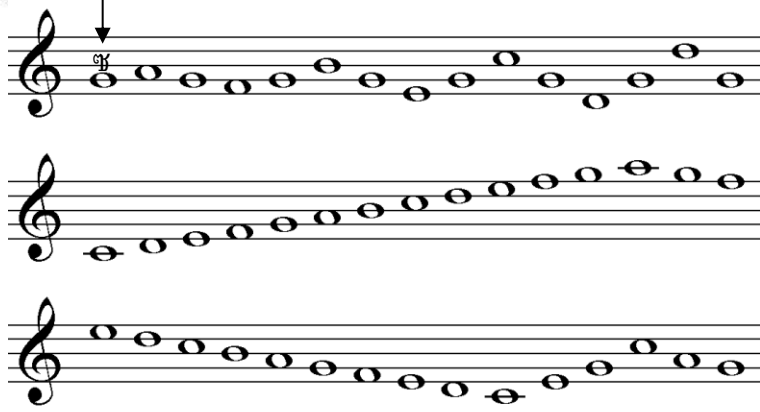
คำชี้แจง 1. แบบทดสอบมี 2 ข้อ

2. ตัวโน้ตทั้งหมดมี 10 บันทัด บันทัดละ 25 ตัวโน้ต รวมทั้งหมด 250 ตัวโน้ต ต่อ 1 ข้อ
2. ให้ครู (ผู้ประเมิน) จำเวลา 5 นาที ต่อ 1 ข้อ
3. ให้นักเรียน (ผู้ถูกประเมิน) เขียนระดับเสียงของตัวโน้ต ให้ถูกต้องทุกตัวโน้ต ภายในเวลาที่กำหนด
4. วิธีเขียน ให้เขียนระดับเสียงของตัวโน้ต แบบโทนิค ซอล – ฟา ดังนี้

เสียง	โด	ให้เขียน	ด
เสียง	เร	ให้เขียน	ร
เสียง	มี	ให้เขียน	ม
เสียง	ฟา	ให้เขียน	ฟ
เสียง	ซอล	ให้เขียน	ซ
เสียง	ลา	ให้เขียน	ล
เสียง	ที	ให้เขียน	ท

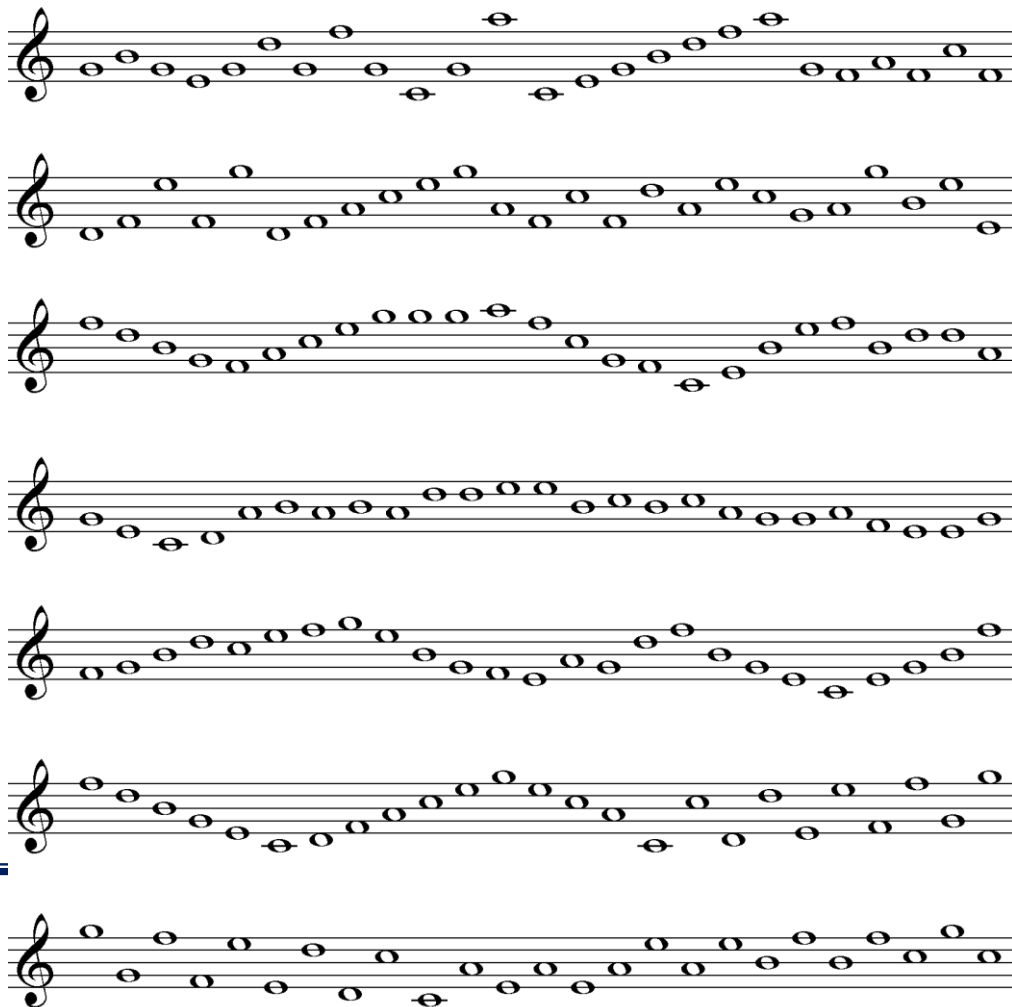


ตัวอย่าง



ชื่อ..... ชั้น..... เลขที่.....

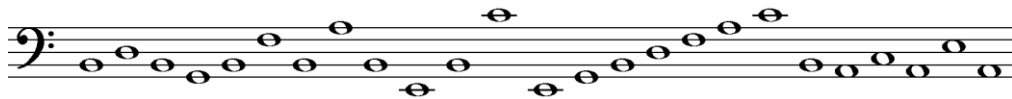
ข้อที่ 1 การอ่านโน้ตตามความสูง - ต่ำ ของเสียง ที่มีเครื่องหมายกุญแจซอล กำกับ





ชื่อ.....ชั้น.....เลขที่.....

ข้อที่ 2 การอ่านโน้ตตามความสูง – ต่ำ ของเสียง ที่มีเครื่องหมายกุญแจฟา กำกับ





เกณฑ์การประเมินแบบทดสอบตอนที่ 3

คะแนน	เกณฑ์การประเมิน
10	เขียนระดับเสียงได้ถูกต้องทุกตัวโน้ต ภายในเวลาที่กำหนด
9	เขียนระดับเสียงผิดพลาด หรือ ไม่ครบภายในเวลาที่กำหนด ไม่เกิน 25 ตัวโน้ต
8	เขียนระดับเสียงผิดพลาด หรือ ไม่ครบภายในเวลาที่กำหนด มากกว่า 25 ตัวโน้ต แต่ไม่เกิน 50 ตัวโน้ต
7	เขียนระดับเสียงผิดพลาด หรือ ไม่ครบภายในเวลาที่กำหนด มากกว่า 50 ตัวโน้ต แต่ไม่เกิน 75 ตัวโน้ต
6	เขียนระดับเสียงผิดพลาด หรือ ไม่ครบภายในเวลาที่กำหนด มากกว่า 75 ตัวโน้ต แต่ไม่เกิน 100 ตัวโน้ต
5	เขียนระดับเสียงผิดพลาด หรือ ไม่ครบภายในเวลาที่กำหนด มากกว่า 100 ตัวโน้ต แต่ไม่เกิน 125 ตัวโน้ต
4	เขียนระดับเสียงผิดพลาด หรือ ไม่ครบภายในเวลาที่กำหนด มากกว่า 125 ตัวโน้ต แต่ไม่เกิน 150 ตัวโน้ต
3	เขียนระดับเสียงผิดพลาด หรือ ไม่ครบภายในเวลาที่กำหนด มากกว่า 150 ตัวโน้ต แต่ไม่เกิน 175 ตัวโน้ต
2	เขียนระดับเสียงผิดพลาด หรือ ไม่ครบภายในเวลาที่กำหนด มากกว่า 175 ตัวโน้ต



ผู้ประเมิน.....
()

แบบทดสอบหลังเรียน

หน่วยการเรียนรู้ที่ 1 เครื่องหมายและสัญลักษณ์ทางดนตรี รายวิชา ศ 21102
ศิลปะพื้นฐานดนตรี สำหรับนักเรียนชั้นมัธยมศึกษาปีที่ 1

คำชี้แจง 1. บทเพลงทดสอบมี 1 บทเพลง

2. ให้ครู (ผู้ประเมิน) กำหนดจังหวะโดยใช้เครื่องกำหนดจังหวะ Metronome
3. ให้นักเรียน (ผู้ถูกประเมิน) ปฏิบัติโดยการร้องโน้ต แบบโทนิค ซอล – ฟา

Eine Kleine Nachtmusik W.A. Mozart (1756 - 1791)



