

บทเรียนที่

7

การติดตั้ง  
ซอฟต์แวร์ใช้งาน  
และโปรแกรม  
ควบคุมอุปกรณ์



# Computer and Maintenance)

## สาระการเรียนรู้

- 1 ซอฟต์แวร์ใช้งาน
- 2 การติดตั้งโปรแกรม Microsoft Office
- 3 การติดตั้งโปรแกรมใช้งานทั่วไป
- 4 การถอนโปรแกรมที่ไม่ใช้งาน
- 5 การติดตั้งโปรแกรมควบคุมอุปกรณ์
- 6 การสำรองไดรเวอร์ไว้ใช้งาน

## จุดประสงค์การเรียนรู้

- 1 อธิบายเกี่ยวกับกระบวนการติดตั้งซอฟต์แวร์ใช้งานและโปรแกรมควบคุมอุปกรณ์ เพื่อให้สามารถติดตั้งได้อย่างถูกต้อง
- 2 ใช้เครื่องมือและซอฟต์แวร์ที่จำเป็น เพื่อการติดตั้งและปรับแต่งซอฟต์แวร์ใช้งานและโปรแกรมควบคุมอุปกรณ์ได้อย่างเหมาะสม
- 3 ใช้เครื่องมือและซอฟต์แวร์ที่จำเป็น เพื่อการสำรองไดรเวอร์ที่ใช้ควบคุมอุปกรณ์ต่าง ๆ ไว้สำหรับนำกลับมาใช้ใหม่ในกรณีที่คอมพิวเตอร์เกิดปัญหาได้
- 4 มีจริยธรรมและความรับผิดชอบต่อการปฏิบัติงานในการติดตั้งซอฟต์แวร์ใช้งานและโปรแกรมควบคุมอุปกรณ์ด้วยความละเอียด รอบคอบ และถูกต้อง
- 5 ประยุกต์ใช้ความรู้เกี่ยวกับการติดตั้งซอฟต์แวร์ใช้งานและโปรแกรมควบคุมอุปกรณ์ เพื่อแก้ไขปัญหาที่อาจเกิดขึ้นได้

# 1.

## ซอฟต์แวร์ใช้งาน

ซอฟต์แวร์ใช้งาน (Applications) เป็นซอฟต์แวร์ที่ติดตั้งเพิ่มเติมหลังจากติดตั้งระบบปฏิบัติการ โดยแต่ละเครื่องอาจติดตั้งแตกต่างกันไปตามความต้องการของผู้ใช้งาน การติดตั้งซอฟต์แวร์ใช้งาน จะต้องเลือกเวอร์ชันที่สนับสนุนกับระบบปฏิบัติการที่ใช้งาน จึงจะสามารถติดตั้งใช้งานได้

สำหรับโปรแกรมใช้งานมีอยู่จำนวนมาก แต่ที่นิยมติดตั้งในเครื่องคอมพิวเตอร์ทั่วไป ได้แก่

- 1 ซอฟต์แวร์สำหรับใช้งานในสำนักงาน เช่น Microsoft Office
- 2 ซอฟต์แวร์สำหรับใช้บีบอัดหรือคลายไฟล์ เช่น 7-Zip หรือ WinRAR
- 3 ซอฟต์แวร์สำหรับเปิดไฟล์ PDF เช่น Acrobat Reader หรือ Foxit Reader
- 4 ซอฟต์แวร์สำหรับเล่นไฟล์มัลติมีเดีย ซึ่งมีให้เลือกใช้งานหลายตัว เช่น GOM Player, KM Player, VLC หรือ MPC-HC
- 5 ซอฟต์แวร์สำหรับการเปิดข้อมูลในอินเทอร์เน็ต (Web Browser) ที่นิยมติดตั้งเพิ่มเติม ได้แก่ Google Chrome หรือ Firefox

# 2.

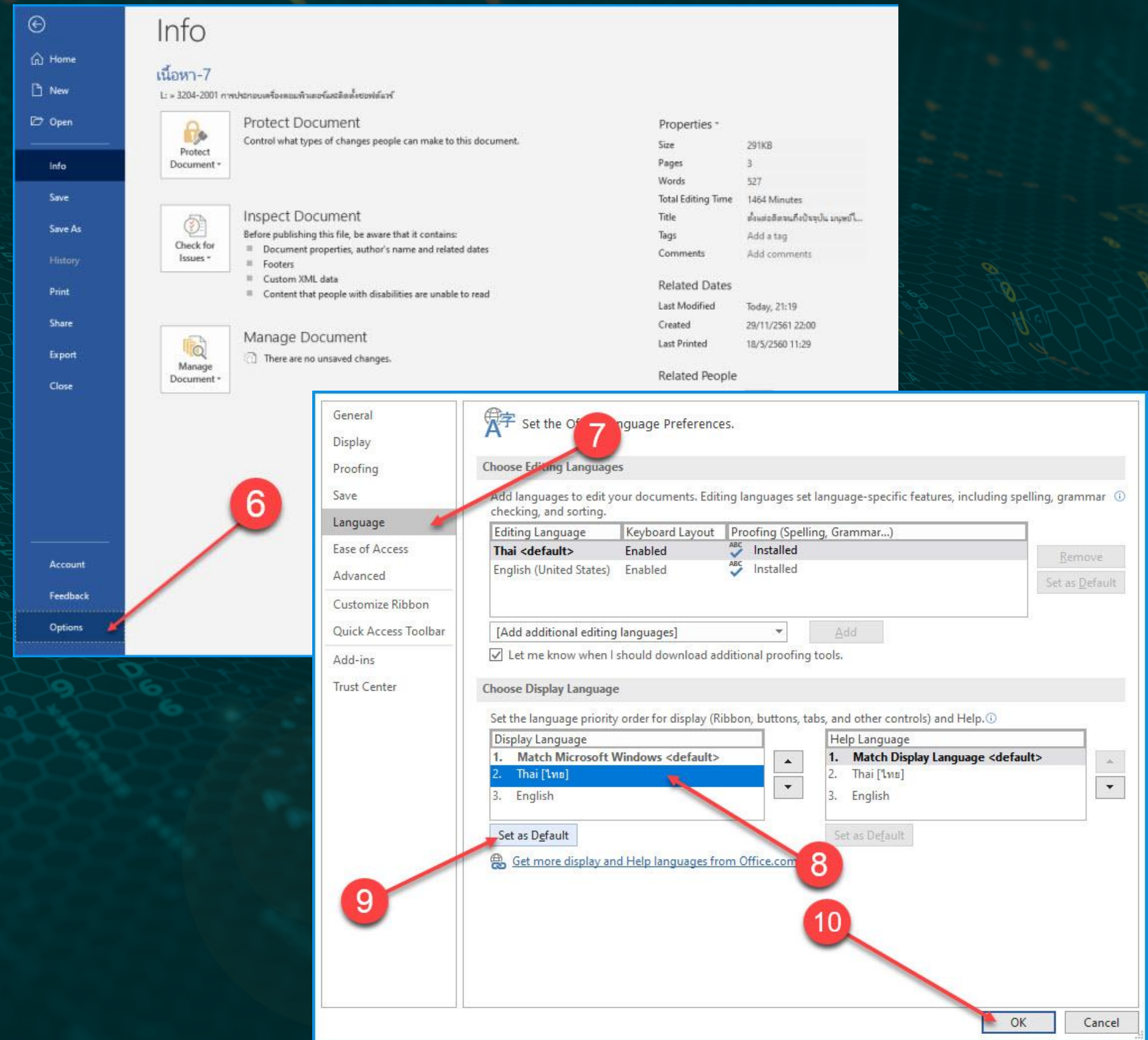
## การติดตั้งโปรแกรม Microsoft Office

ไมโครซอฟท์ออฟฟิศ (Microsoft Office) เป็นซอฟต์แวร์ที่นิยมใช้ในสำนักงาน โดยเวอร์ชันที่นิยมใช้กันแพร่หลาย ได้แก่ Microsoft Office 2016 ซึ่งปกติจะติดตั้งผ่านแผ่นดีวีดี (DVD) แต่ในที่นี้จะติดตั้งผ่านไฟล์ ISO โดยดำเนินการตามขั้นตอนการติดตั้ง ดังนี้



- 1 เริ่มติดตั้งโปรแกรม โดยดับเบิลคลิกที่ไฟล์ ISO จะได้ไครฟ์เสมือน
- 2 ดับเบิลคลิกที่ไฟล์ Setup เพื่อเริ่มต้นการติดตั้ง
- 3 เมื่อเริ่มติดตั้งโปรแกรม ในบางรุ่นจะมีให้เลือกติดตั้งโปรแกรมที่ต้องการ ซึ่งสามารถเลือกได้ว่าจะติดตั้งเป็นแบบภาษาอังกฤษ (EN) หรือภาษาไทย (TH) หรือทั้งสองอย่าง จากนั้นโปรแกรมจะเข้าสู่หน้าจอการติดตั้ง

- 4 รอสักครู่ จนโปรแกรมแสดงหน้าต่างว่าติดตั้งเสร็จเรียบร้อยแล้ว
- 5 คลิกปุ่ม **Close** เพื่อปิดหน้าต่างและออกจากการติดตั้ง
- 6 ในกรณีที่ติดตั้งทั้งแบบภาษาอังกฤษและภาษาไทย สามารถเปลี่ยนเมนูการใช้งานให้เป็นภาษาไทยได้ โดยเปิดโปรแกรมใน Microsoft Office คลิกที่ริบบอน **Home** แล้วเลือกที่รายการ **Options**
- 7 ให้คลิกที่รายการ **Language**
- 8 เลือกภาษา **Thai** ในส่วนของ **Display Language**
- 9 คลิกปุ่ม **Set as Default** เพื่อกำหนดให้เป็นค่าเริ่มต้น
- 10 แล้วคลิกปุ่ม **OK**
- 11 เมื่อปิดแล้วเปิดโปรแกรมขึ้นมาใหม่ จะได้เมนูใช้งานเป็นภาษาไทยตามต้องการ



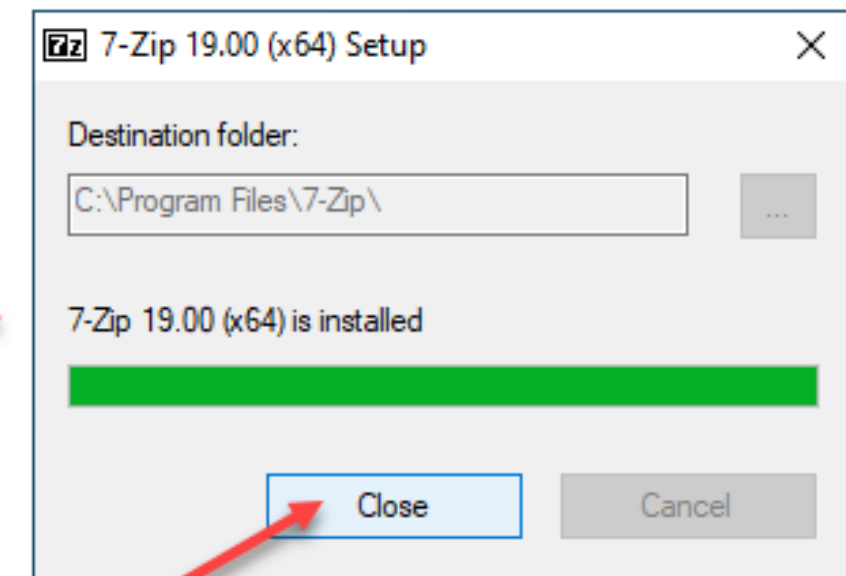
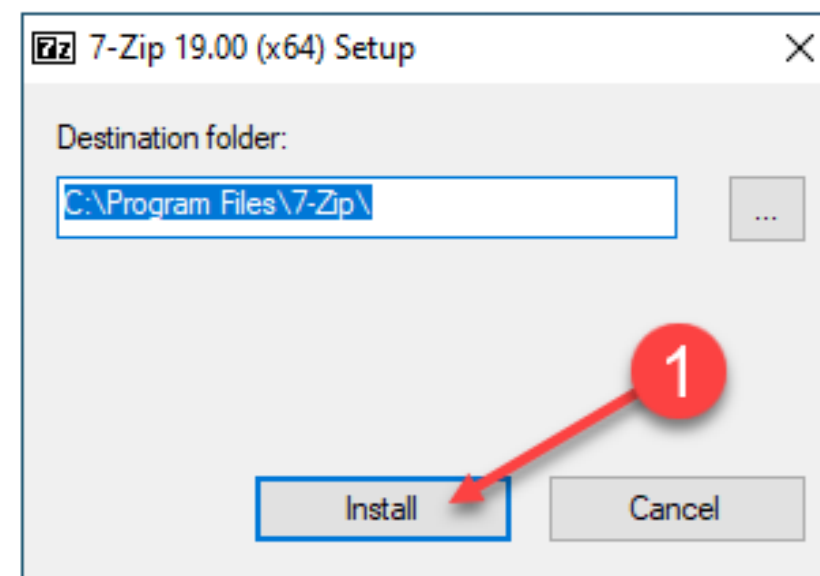
# 3.

## การติดตั้งโปรแกรมใช้งานทั่วไป

### 3.1 โปรแกรมบีบอัด-ขยายไฟล์

โปรแกรมบีบอัด-ขยายไฟล์ เป็นโปรแกรมที่ถูกใช้งานอยู่เสมอ โดยใช้บีบอัดเพื่อลดขนาดของไฟล์ ทำให้สะดวกต่อการส่งหรือคัดลอกไฟล์ และการคลายไฟล์บีบอัดที่ได้รับหรือดาวน์โหลดมา โดยที่นิยมใช้งานกัน ได้แก่ โปรแกรม WinRAR แต่ในที่นี้จะแนะนำโปรแกรม 7-Zip ซึ่งเป็นโปรแกรมที่ใช้งานฟรีไม่ต้องเสียค่าใช้จ่าย สำหรับการติดตั้งเพื่อใช้งานให้ดาวน์โหลดโปรแกรม 7-Zip จากเว็บไซต์ [7-zip.org](http://7-zip.org) โดยเลือกรายการดาวน์โหลดให้ตรงกับระบบปฏิบัติการที่ใช้งาน ในกรณีติดตั้งระบบปฏิบัติการเป็นแบบ 64 บิต ควรเลือกดาวน์โหลดในส่วนของ Windows 64-bit x64

- 1 ดับเบิลคลิกที่ไฟล์ติดตั้งจะพบกับหน้าจอตั้งรูป คลิกปุ่ม **Install** เพื่อเริ่มต้นการติดตั้ง
- 2 เมื่อเสร็จสิ้นการติดตั้ง คลิกปุ่ม **Close**



## 3.2 โปรแกรมอ่านไฟล์ PDF

โปรแกรมอ่านไฟล์ PDF เป็นอีกโปรแกรมหนึ่งที่มีความจำเป็นต่อการใช้งาน เนื่องจากไฟล์ PDF เป็นไฟล์เอกสารมาตรฐานที่ใช้กันทั่วไป โปรแกรมที่ใช้อ่านไฟล์ PDF มีด้วยกันหลายโปรแกรม ที่นิยมใช้ได้แก่ Acrobat Reader แต่ในที่นี้จะแนะนำโปรแกรม Foxit Reader ซึ่งมีขนาดเล็กและสามารถใช้งานได้เป็นอย่างดี โดยสามารถดาวน์โหลดไฟล์จากเว็บไซต์ [foxitsoftware.com](http://foxitsoftware.com) แล้วทำการติดตั้งโดยดับเบิลคลิกที่ไฟล์ **Setup** จากนั้นดำเนินการตามขั้นตอนดังนี้

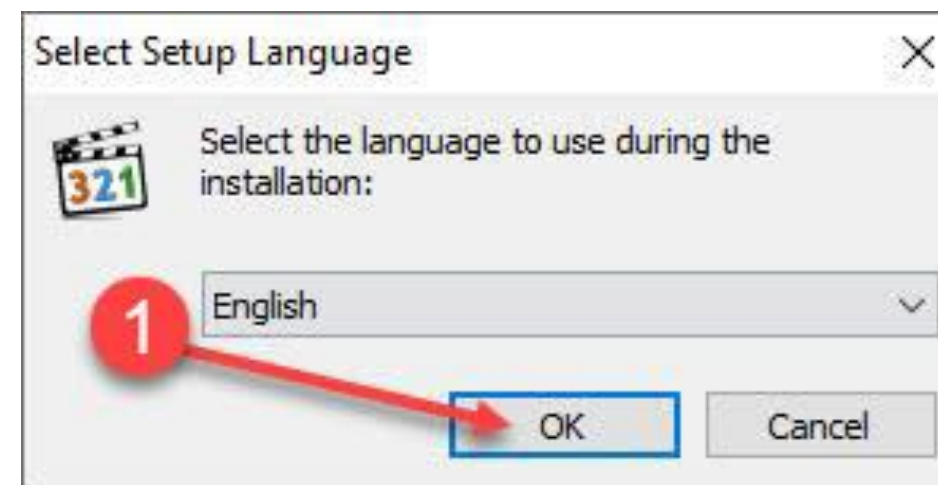
- 1 คลิกที่ปุ่ม **Continue** เพื่อเริ่มติดตั้ง
- 2 คลิกที่ปุ่ม **I Agree** เพื่อยอมรับข้อตกลง
- 3 คลิกปุ่ม **Decline** ถ้าไม่ต้องการติดตั้งโปรแกรม McAfee WebAdvisor
- 4 คลิกปุ่ม **Decline** ถ้าไม่ต้องการติดตั้งโปรแกรม Avast Anti-Virus
- 5 โปรแกรมจะดำเนินการติดตั้ง
- 6 เมื่อเสร็จสิ้นให้กดปุ่ม **Finish**



### 3.3 โปรแกรมดูหนัง-ฟังเพลง

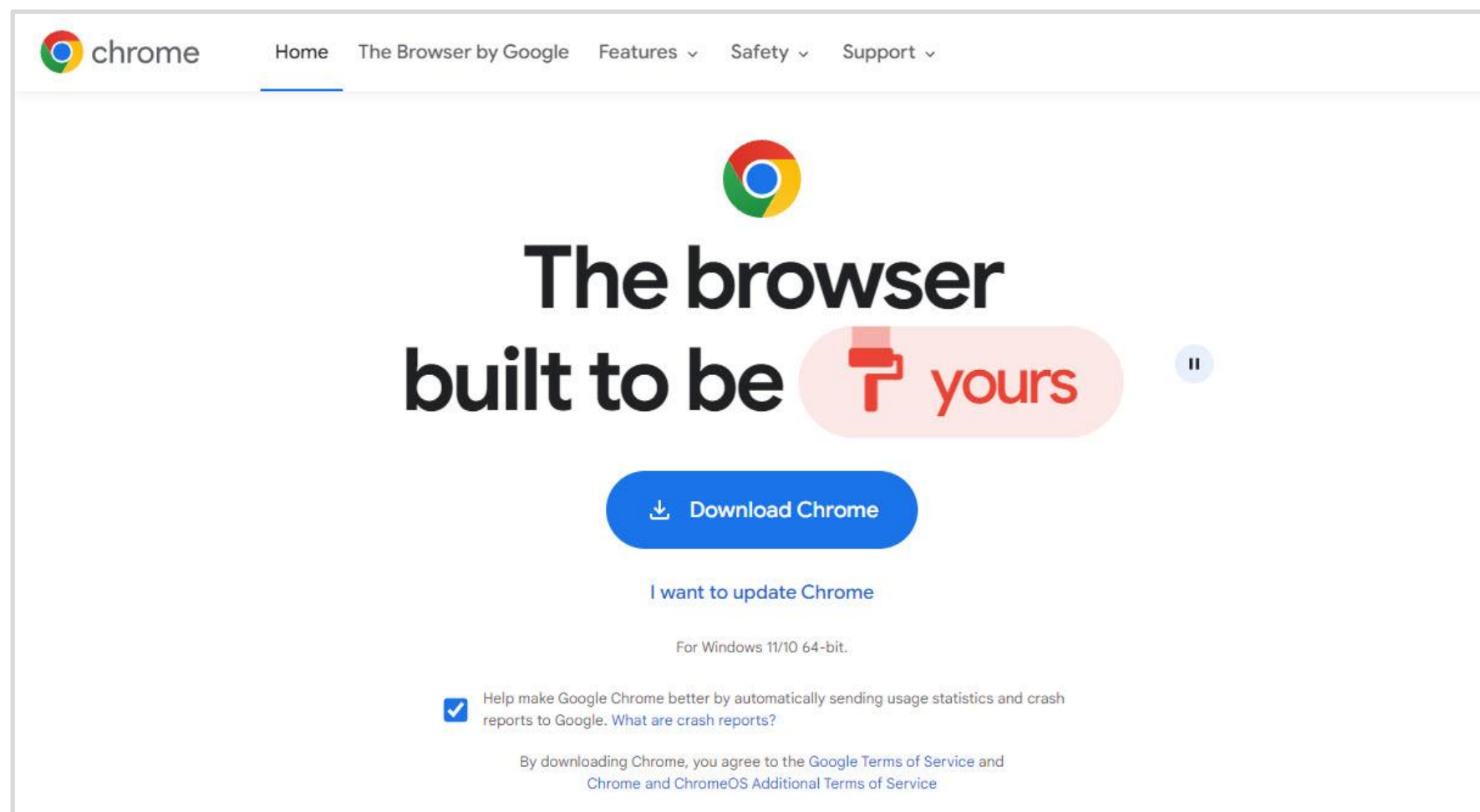
แม้ว่าระบบปฏิบัติการ Microsoft Windows จะมีโปรแกรมสำหรับดูหนัง-ฟังเพลงหรือเล่นสื่อต่าง ๆ มาให้ แต่ในการใช้งานอาจไม่ครอบคลุมหรือใช้งานไม่สะดวก จึงนิยมติดตั้งโปรแกรมที่ทำงานด้านนี้เพิ่มเติม เช่น โปรแกรม MPC-HC ที่สามารถรองรับไฟล์มัลติมีเดียได้หลากหลายประเภท และใช้งานได้ง่าย นอกจากนี้ยังเป็นโปรแกรมที่ใช้งานได้ฟรีโดยไม่มีปัญหาลิขสิทธิ์ สามารถดาวน์โหลดไฟล์ติดตั้งได้จากเว็บไซต์ดาวน์โหลดในอินเทอร์เน็ตหรือจากเว็บไซต์ [mpc-hc.org](http://mpc-hc.org) จากนั้นให้ดับเบิลคลิกไฟล์ติดตั้งที่ดาวน์โหลดมา แล้วดำเนินการตามขั้นตอน ดังนี้

- 1 คลิกเลือกภาษาแล้วกดปุ่ม **OK** เพื่อทำการติดตั้ง
- 2 คลิก **Next** เพื่อดำเนินการต่อได้ทันที
- 3 คลิกปุ่ม **Next** เพื่อดำเนินการต่อ
- 4 คลิกปุ่ม **Install** เพื่อติดตั้งโปรแกรม
- 5 โปรแกรมจะดำเนินการติดตั้ง
- 6 เมื่อเสร็จสิ้นให้กดปุ่ม **Finish**



## 3.4 โปรแกรมดูเว็บ (Web Browser)

แม้ว่า Windows จะติดตั้งโปรแกรมสำหรับดูเว็บไซต์หรือที่เรียกทับศัพท์ว่า เว็บเบราว์เซอร์ (Web Browser) คือ โปรแกรม Microsoft Edge มาให้ แต่ในด้านการใช้งานผู้ใช้ส่วนใหญ่อาจนิยมใช้โปรแกรมเว็บเบราว์เซอร์ของกูเกิล คือ Google Chrome เพื่อเพิ่มความสะดวกในการใช้บริการต่าง ๆ จากกูเกิล สำหรับการติดตั้งโปรแกรม Google Chrome ทำได้โดยเข้าไปดาวน์โหลดโปรแกรมติดตั้งได้จากเว็บไซต์ของ Google โดยเข้าไปที่ [google.com/chrome](https://google.com/chrome) คลิกที่ปุ่ม **Download Chrome**



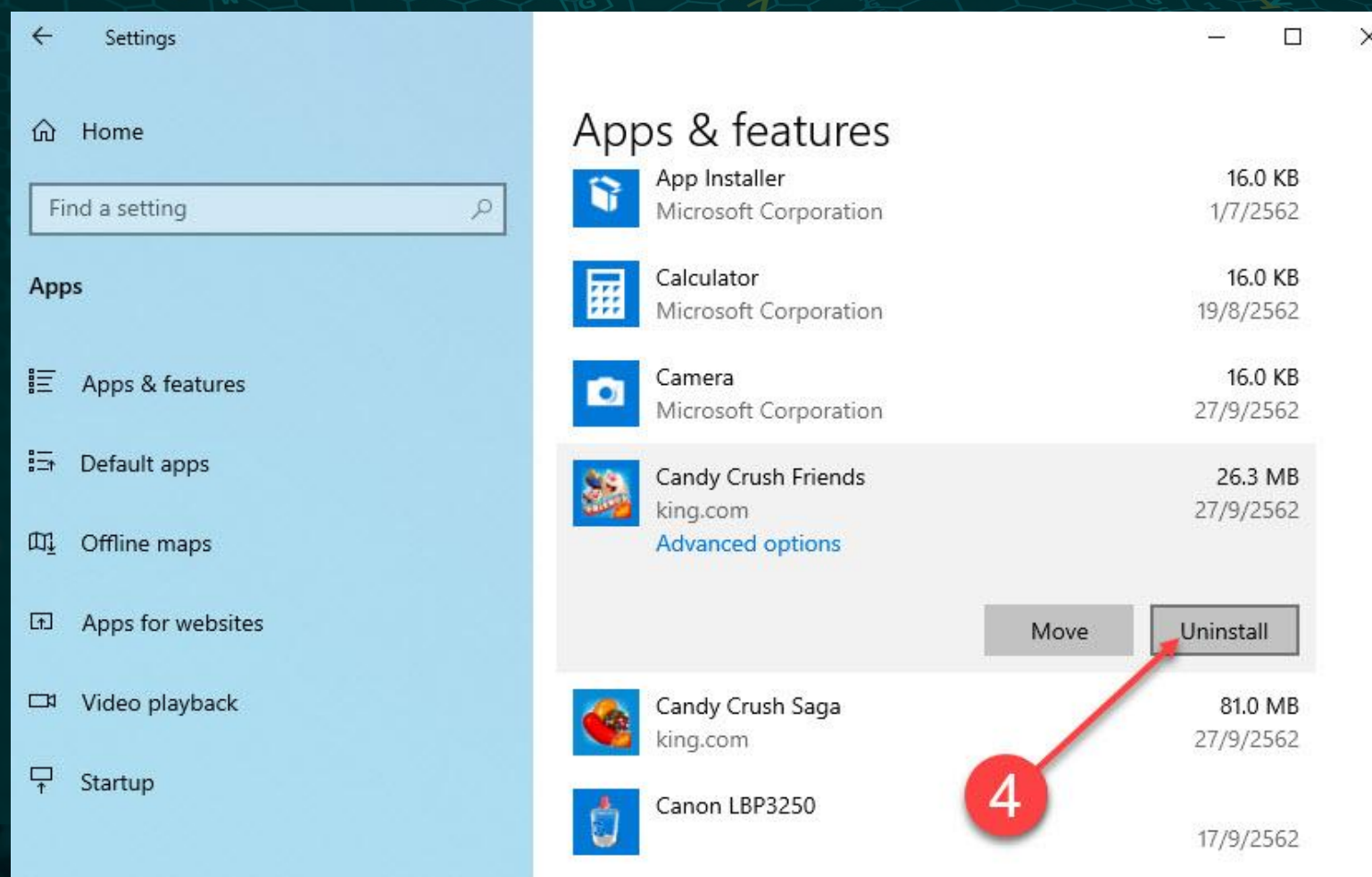
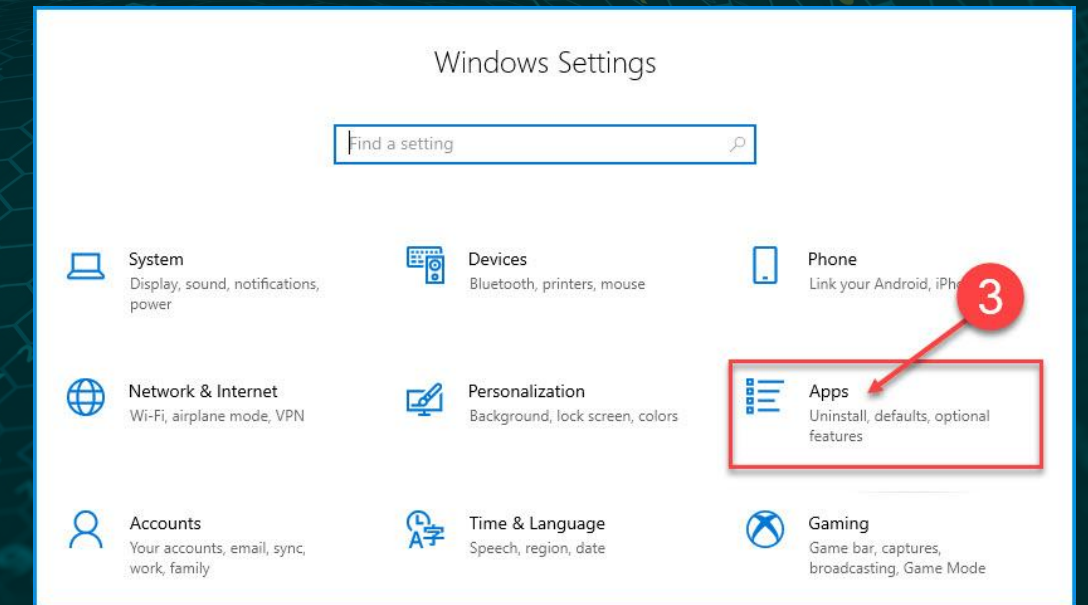
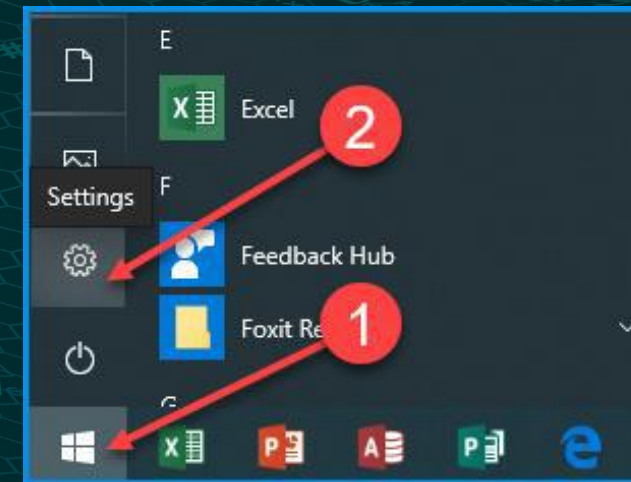
เมื่อดาวน์โหลดไฟล์ติดตั้งมาแล้วให้ดับเบิลคลิกที่ไฟล์ติดตั้งคลิกปุ่ม **Accept and Install** เพื่อยอมรับและเริ่มการติดตั้ง โปรแกรมจะเริ่มดาวน์โหลดไฟล์และติดตั้งให้โดยอัตโนมัติ (ควรเชื่อมต่ออินเทอร์เน็ตเอาไว้ด้วย)

# 4.

## การถอนโปรแกรมที่ไม่ใช้งาน

การถอนการติดตั้งโปรแกรมที่ไม่ต้องการออกจากระบบปฏิบัติการวินโดวส์ ให้ใช้วิธีถอนโปรแกรม (Uninstall) ออกจากระบบ เพื่อจะได้ลบข้อมูลตัวโปรแกรมในฮาร์ดดิสก์รวมถึงไฟล์ต่าง ๆ ที่ผนวกเข้ามาในระบบวินโดวส์ได้อย่างสมบูรณ์ สำหรับวิธีการถอนการใช้งานโปรแกรมให้ดำเนินการดังนี้

- 1 คลิกปุ่มวินโดวส์ทางมุมล่างด้านซ้ายของจอภาพ
- 2 คลิกที่ปุ่ม ตั้งค่า (Settings) ของวินโดวส์



- 3 คลิกเมาส์ที่รายการ Apps

- 4 เลือกซอฟต์แวร์ที่ต้องการถอนออกจากวินโดวส์ แล้วคลิกที่ปุ่ม Uninstall เพื่อถอนการติดตั้ง

# 5.

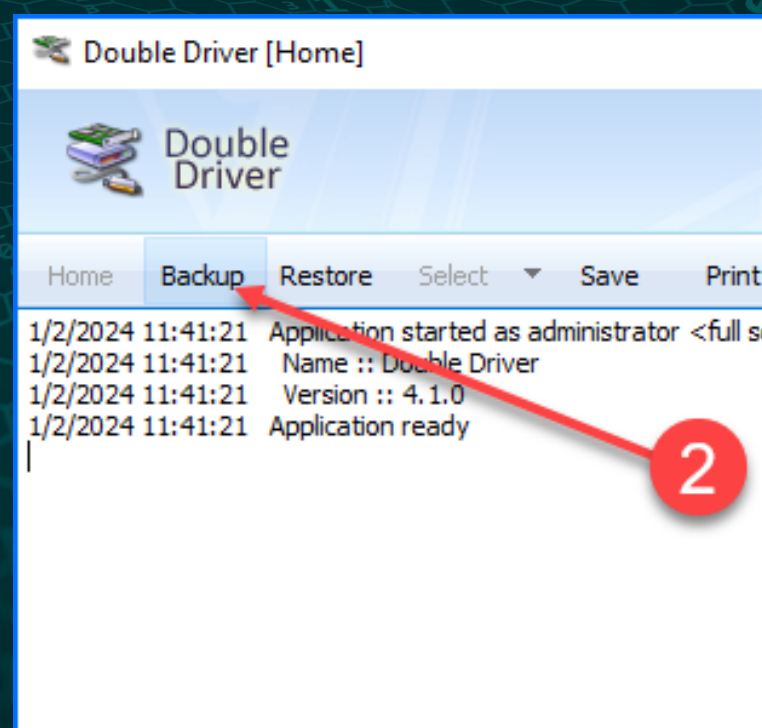
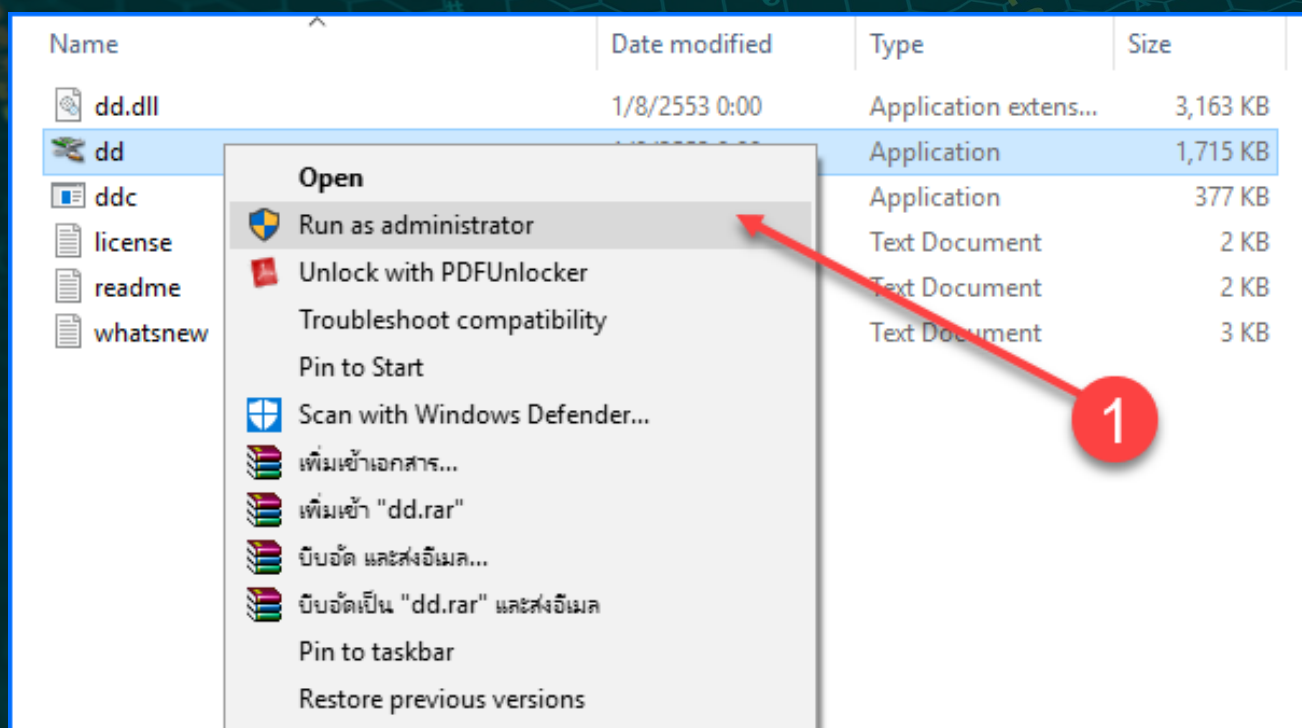
## การติดตั้งโปรแกรมควบคุมอุปกรณ์

โปรแกรมควบคุมอุปกรณ์ (Device Driver) หรือเรียกสั้น ๆ ว่า “ไดรเวอร์ (Driver)” คือ โปรแกรมขนาดเล็กที่ผู้ผลิตอุปกรณ์ฮาร์ดแวร์สร้างขึ้น เพื่อให้ระบบปฏิบัติการที่ใช้งานสามารถติดต่อและควบคุมการทำงานของอุปกรณ์ดังกล่าวได้ ดังนั้นโปรแกรมควบคุมอุปกรณ์จึงจัดเป็นซอฟต์แวร์เฉพาะสำหรับผลิตภัณฑ์ ส่วนใหญ่จึงไม่สามารถทดแทนกันได้ การติดตั้งโปรแกรมควบคุมอุปกรณ์มักจะเรียกสั้น ๆ ว่า “การลงไดรเวอร์ (Driver)” โดยทั่วไประบบปฏิบัติการจะมีไดรเวอร์ทั่วไป (Generic Driver) ที่ทำให้เราสามารถใช้งานฟังก์ชันพื้นฐานของอุปกรณ์นั้น ๆ ได้ โดยไม่ต้องลงเพิ่มเติม เช่น เมาส์ แป้นพิมพ์ และอุปกรณ์ภายในเครื่อง แต่ถ้ามีการจัดซื้ออุปกรณ์ใช้งานใหม่มาติดตั้ง เช่น แผ่นการ์ดแสดงผล เครื่องพิมพ์ หรืออุปกรณ์พิเศษอื่น ๆ จะต้องมีการลงไดรเวอร์ หรือติดตั้งไดรเวอร์เพิ่มเติม โดยในยุคก่อนผู้ผลิตจะบันทึกไว้ในแผ่น CD และแนบมากับผลิตภัณฑ์ เมื่อใส่แผ่นลงในเครื่องโปรแกรมจะทำงานแบบอัตโนมัติ (Auto Run) เพื่อติดตั้งไดรเวอร์ดังกล่าวลงในเครื่อง ซึ่งจะช่วยให้ความสะดวกและลดความผิดพลาดในการติดตั้ง โดยผู้ใช้เพียงแค่คลิกเลือกการติดตั้งตามหน้าจอที่แสดง แต่ในปัจจุบันผู้ใช้จะต้องไปดาวน์โหลดไฟล์ไดรเวอร์ จากเว็บไซต์ของผู้ผลิตเอง โดยผู้ใช้จะต้องเลือกค้นหาตามรุ่นหรือชื่อของผลิตภัณฑ์นั้น ๆ และต้องใช้ไฟล์ติดตั้งให้ตรงกับระบบปฏิบัติการที่ใช้งานด้วย สำหรับระบบปฏิบัติการรุ่นใหม่ เช่น Windows 10 หรือ Windows 11 จะมีไดรเวอร์ของอุปกรณ์พื้นฐานที่ใช้กันทั่วไปและมีการสนับสนุนการติดตั้งไดรเวอร์อัตโนมัติผ่านระบบอินเทอร์เน็ต

# 6.

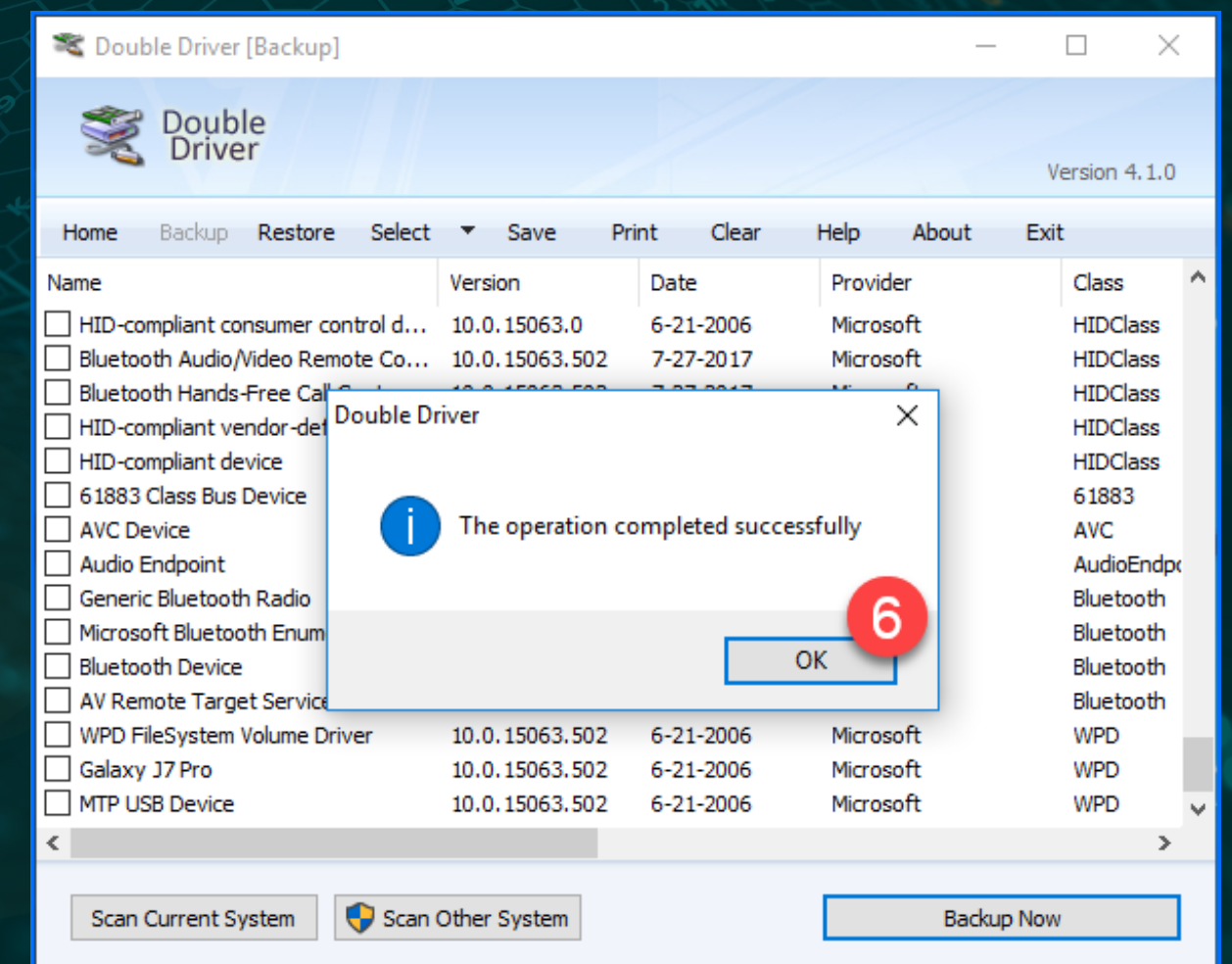
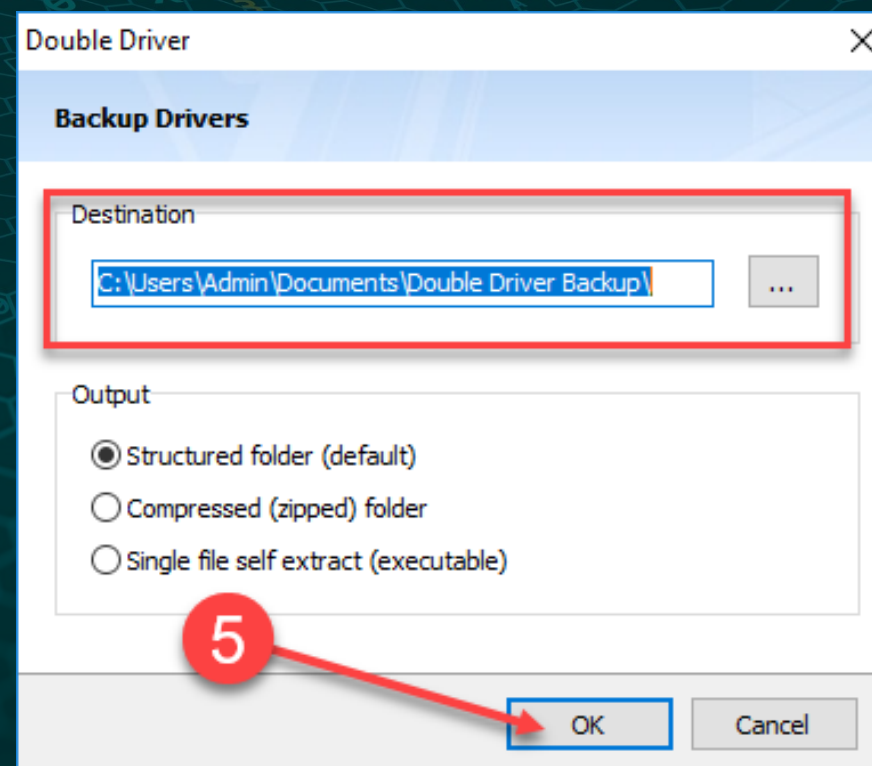
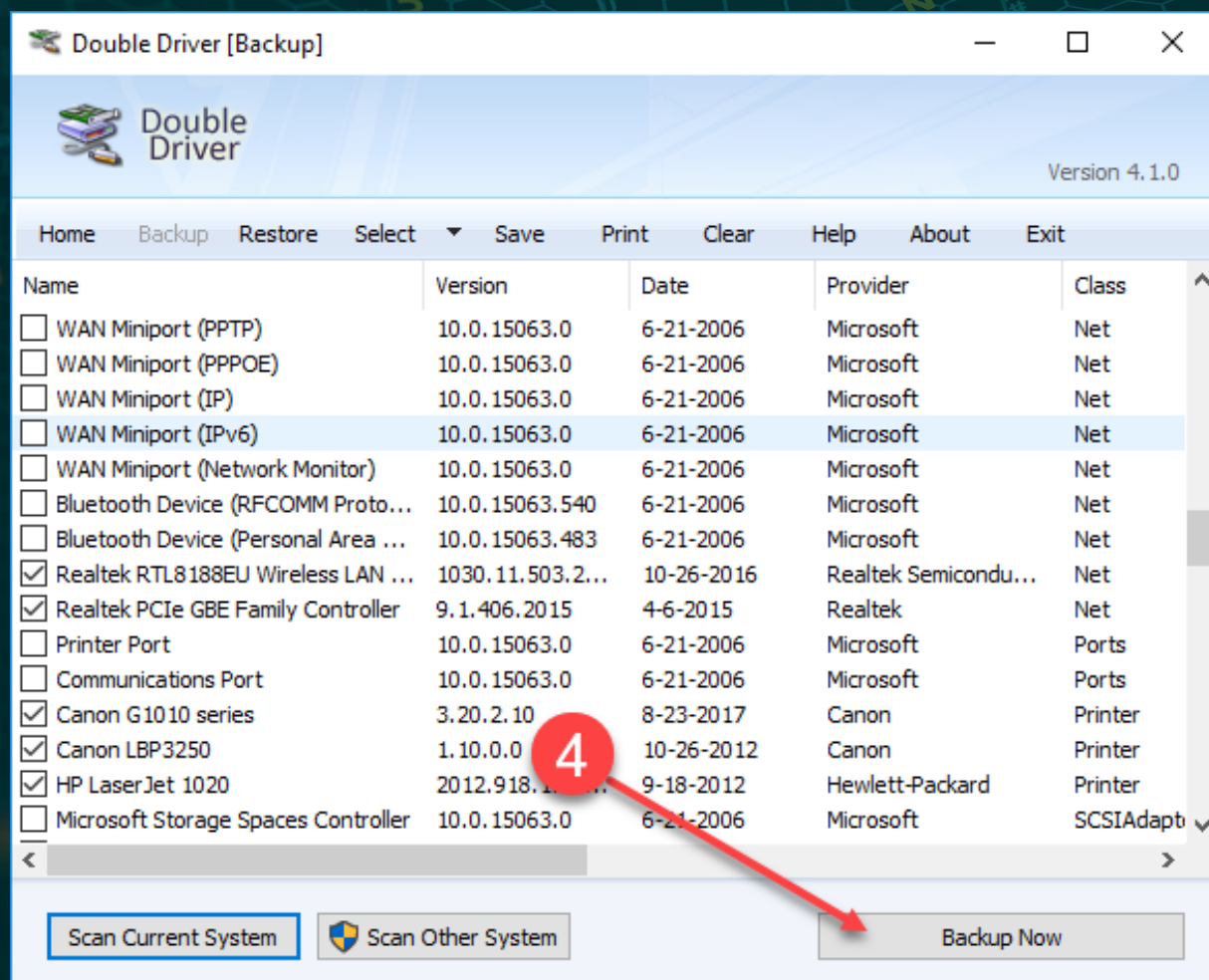
## การสำรองไดรเวอร์ไว้ใช้งาน

ในกรณีต้องการนำไดรเวอร์ที่ติดตั้งไว้จากคอมพิวเตอร์เครื่องหนึ่ง ไปติดตั้งในคอมพิวเตอร์อีกเครื่องที่เป็นรุ่นเดียวกัน หรือกรณีต้องการนำไดรเวอร์ต่าง ๆ ที่เคยลงไว้ภายในเครื่องมาสำรองไว้ใช้ในกรณีเครื่องเกิดปัญหาต้องลงระบบปฏิบัติการใหม่ในเครื่องเดิม สามารถทำได้โดยจัดหาโปรแกรมที่ใช้สำรองไดรเวอร์ที่ติดตั้งในเครื่อง เช่น โปรแกรม Double Driver หรือ Driver Magician มาใช้จะช่วยลดเวลาในการหาและติดตั้งไดรเวอร์ได้ ในที่นี้จะขอแนะนำโปรแกรม **Double Driver** ซึ่งเป็นโปรแกรมที่สามารถใช้งานได้โดยไม่ต้องติดตั้ง (Portable) โดยมีขั้นตอนการใช้งาน ดังนี้



- 1 เปิดใช้งานโปรแกรมโดยคลิกขวาที่โปรแกรมแล้วคลิกที่เมนู Run as administrator
- 2 คลิกที่รายการ Backup เพื่อสำรองไดรเวอร์
- 3 กดปุ่ม Scan Current System เพื่อตรวจหาไดรเวอร์ที่จัดเก็บไว้ภายในเครื่อง

- 4 โปรแกรมจะแสดงข้อมูลไดรเวอร์ที่ตรวจพบ โดยคลิกเลือกหรือไม่เลือกไดรเวอร์ที่จะสำรองได้จากนั้นให้กดปุ่ม **Backup Now** เพื่อทำการสำรอง
- 5 กำหนดตำแหน่งการจัดเก็บและเลือกรูปแบบไฟล์ในการจัดเก็บตามที่ต้องการ
- 6 หลังจากกดปุ่ม **OK** โปรแกรมจะทำการสำรองไดรเวอร์ภายในเครื่อง และแสดงหน้าต่างแจ้งเตือนเมื่อเสร็จสิ้นการสำรองไดรเวอร์



## ติดตั้งไดรเวอร์จากไฟล์สำรอง

- 1 ใช้รายการ Restore
- 2 คลิกที่ปุ่ม Locate Backup
- 3 กำหนดตำแหน่งไฟล์ที่สำรองไดรเวอร์
- 4 คลิกปุ่ม OK
- 5 เลือกไดรเวอร์ที่ต้องการติดตั้ง แล้วกดปุ่ม [Restore Now]

