

การแบ่ง ประเภท ของโรงแรม



หน่วยที่

2



1. ประเภทของโรงแรม

1.1 การแบ่งประเภทของโรงแรมตามระยะเวลาที่ลูกค้ามาเข้าพัก

1. โรงแรมเพื่อการพาณิชย์หรือโรงแรมลูกค้าพักไม่ประจำ (Commercial or Transient Hotels)

โรงแรมประเภทลูกค้าพักไม่ประจำ แต่ลูกค้าจะมาพักเป็นเวลานาน ๆ ส่วนใหญ่ทำเลที่ตั้งอยู่ในเมืองเพื่อความสะดวกในการติดต่อธุรกิจและลูกค้าที่เข้ามาพักในโรงแรมดังกล่าวจะเป็นนักธุรกิจนักท่องเที่ยวที่เข้ามาชั่วคราว และโรงแรมมีการจัดบริการความสะอาดสบายต่าง ๆ แก่ลูกค้าพร้อมเพรียง เช่น ห้องอาหาร สถานที่บริการด้านธุรกิจ การส่งจดหมาย อินเทอร์เน็ต หรือระบบการสื่อสารอื่น ๆ สถานที่พักผ่อนหย่อนใจและการออกกำลังกาย เช่น สระว่ายน้ำ นวดสปา สนามเทนนิส เป็นต้น ซึ่งเป็นการจัดบริการให้ตอบสนองวัตถุประสงค์ ในการติดต่อธุรกิจ และการพักผ่อนอย่างพอเพียงเพื่อให้การบริการเกิดความประทับใจ



2. โรงแรมสำหรับพักประจำ (Residential Hotels)

มีวัตถุประสงค์ในการให้ลูกค้าพักอาศัยอยู่ประจำ โดยคิดค่าเช่าเป็นรายเดือน ลูกค้ามาพักอย่างน้อย 1 เดือน มีการจัดห้องอาหาร บริการแก่ลูกค้าทั่วไป ทำเลที่ตั้งโดยปกติแล้วอยู่ในบริเวณชานเมือง เพื่อเหมาะแก่การเป็นที่พักอาศัย แต่มีบางโรงแรมตั้งอยู่ใกล้ย่านธุรกิจ เพื่ออำนวยความสะดวกแก่แขกในการติดต่อธุรกิจ



1.2 การแบ่งประเภทของโรงแรมตามลักษณะของลูกค้ากลุ่มเป้าหมาย

1. โรงแรมเพื่อการพาณิชย์ (Commercial Hotels)

โรงแรมประเภทนี้โดยส่วนใหญ่จะตั้งอยู่ในย่านใจกลางเมืองที่รายล้อมไปด้วยองค์กรทางธุรกิจ โดยมีวัตถุประสงค์หลักเพื่อให้แขกเข้ามาพักชั่วคราวในการติดต่อธุรกิจ โดยนอกจากห้องพักแล้ว ส่วนใหญ่จะมีห้องประชุม ห้องจัดเลี้ยง ร้านอาหารเพื่อตอบสนองความต้องการของลูกค้าที่เป็นนักธุรกิจใช้ในการประชุมและพูดคุยงาน ทั้งเป็นทางการและไม่เป็นทางการ โรงแรมประเภทนี้ส่วนใหญ่จะมีบริการศูนย์ธุรกิจ (Business Center) ที่ให้บริการรับส่งจดหมาย อีเมลมีเครื่องคอมพิวเตอร์ สัญญาณอินเทอร์เน็ตให้ใช้ รวมถึงมีสิ่งอำนวยความสะดวกเพื่อการพักผ่อน เช่น สระว่ายน้ำ สนามเทนนิส ฟิตเนส เป็นต้น



2. โรงแรมสนามบิน (Airport Hotels)

เป็นโรงแรมที่มุ่งกลุ่มลูกค้าที่ใช้บริการสนามบิน โรงแรมประเภทนี้มักตั้งอยู่ในพื้นที่สนามบินหรือบริเวณโดยรอบสนามบินที่สามารถเดินทางเข้าออกสนามบินได้สะดวก โดยกลุ่มลูกค้าหลักของโรงแรมประเภทนี้ ได้แก่ ผู้โดยสารพนักงานสายการบิน และผู้ที่ทำงานเกี่ยวข้องกับสนามบิน รวมถึงบริษัททัวร์ โรงแรมในลักษณะนี้ส่วนใหญ่จะมีการให้บริการเข้าพักในช่วงเวลาที่สั้นกว่าปกติเรียกว่า “Day Use”



3. โรงแรมห้องสวีต (Suite Hotels)

เป็นโรงแรมคล้ายโรงแรมธุรกิจแต่มุ่งเน้นกลุ่มลูกค้าระดับสูงกว่า ห้องพักส่วนใหญ่ของโรงแรมหรือทั้งหมดจะเป็นห้องสวีตที่แยกห้องนอนกับห้องรับแขกออกจากกัน โดยบางห้องอาจมีขนาดใหญ่ มีห้องประชุมขนาดเล็กพร้อมเคาน์เตอร์ เครื่องดื่มหรือครัวไว้ในห้องพักด้วย



4. โรงแรมเน้นลูกค้าพักประจำ (Residential Hotels)

เป็นโรงแรมที่เน้นกลุ่มลูกค้าเข้าพักในระยะที่ยาวกว่าลูกค้าโรงแรมทั่วไป ส่วนใหญ่จะตั้งอยู่ในย่านธุรกิจหรือในเมืองที่เป็นแหล่งงาน โรงแรมประเภทนี้ในเมืองไทยนิยมเรียกว่า “เซอร์วิสอะพาร์ตเมนต์” โดยคิดค่าบริการเป็นรายวัน รายสัปดาห์ และรายเดือน โดยมีอัตรารายสัปดาห์หรือรายเดือนที่ต่ำกว่ารายวันอย่างชัดเจน โรงแรมประเภทนี้นิยมรวมอาหารเช้าไว้ในค่าบริการ รวมถึงอาจมีรถบริการรับส่งไปยังศูนย์การค้าและแหล่งงานสำคัญอีกด้วย



5. โรงแรมรีสอร์ท (Resort Hotels)

เป็นโรงแรมที่ออกแบบสภาพแวดล้อมและทัศนียภาพให้เหมาะสมกับการพักผ่อน ส่วนใหญ่จะอยู่ในเมืองท่องเที่ยวและในพื้นที่ที่มีทิวทัศน์สวยงามตามธรรมชาติ เช่น ริมหาด โรงแรมประเภทนี้จะมีพื้นที่เปิดโล่งในตัวโรงแรมค่อนข้างมาก โดยตกแต่งเป็นสระว่ายน้ำ สวน รวมถึงการจัดสิ่งอำนวยความสะดวกที่เหมาะสมกับการพักผ่อน เช่น สปาภายในโรงแรมด้วย ปัญหาด้านการตลาดของโรงแรมประเภทนี้ คือ การมีลูกค้าไม่สม่ำเสมอ ในช่วงนอกฤดูกาลท่องเที่ยว โรงแรมรีสอร์ท จึงมักจัดรายการลดราคาเป็นพิเศษ เพื่อดึงดูดลูกค้าเข้ามาในช่วงนอกฤดูกาล ในเมืองไทยโรงแรมลักษณะนี้พบได้มากแถบจังหวัดชายทะเล เช่น หัวหิน ชลบุรี ภูเก็ต



6. โรงแรมซึ่งจัดห้องพักและอาหารเช้า (Bed and Breakfast)

โรงแรมประเภทนี้ในต่างประเทศอาจ เรียกว่า Motel หรือ B&B นิยมทำเป็นโรงแรมขนาดเล็กไม่เกิน 100 เตียง หรือหลายแห่งอาจมีเพียง 20-30 เตียง ส่วนใหญ่เป็นโรงแรมที่เจ้าของและครอบครัวบริหารเอง โรงแรมประเภทนี้ในประเทศไทยน่าจะเทียบได้กับโรงแรมที่เน้นกลุ่มนักท่องเที่ยวและพนักงานขายที่ต้องขับรถระหว่างจังหวัด ต้องการที่พักราคาถูกและปลอดภัย โรงแรมประเภทนี้ราคาเฉลี่ยจะอยู่ประมาณคืนละ 500-700 บาท ตั้งอยู่บริเวณชานเมือง มีสิ่งอำนวยความสะดวกค่อนข้างจำกัด ในเมืองไทยส่วนใหญ่จะไม่มีอาหารเช้าให้ อาจมีเพียงกาแฟให้บริการ



7. โรงแรมคอนโดมิเนียม (Condominium Hotel)

เป็นอาคารชุดที่จดทะเบียนเป็นโรงแรม โดยมีบางส่วนขายกรรมสิทธิ์หรือสิทธิการเช่า ออกไปให้กับผู้ซื้อ และมีบางส่วนที่ผู้พัฒนาโครงการเก็บไว้ให้บริการเป็นโรงแรม โดยผู้บริหารอาจรับห้องของผู้ซื้อมาบริหารโดยการปล่อยเช่าแบบโรงแรมในช่วงที่เจ้าของห้องไม่ได้เข้ามาใช้



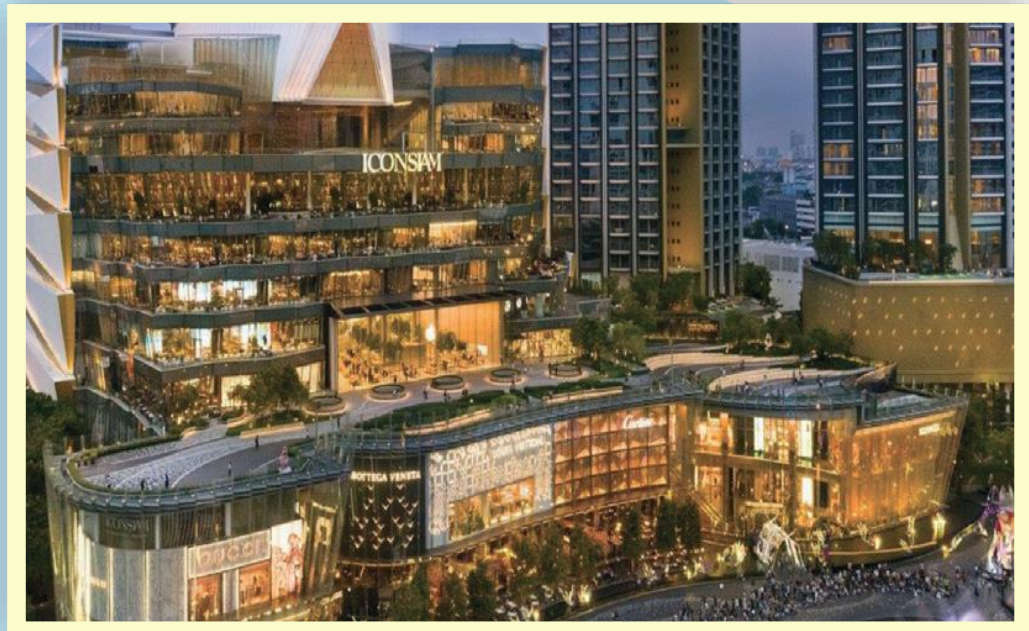
8. โรงแรมบ่อนการพนัน (Casino Hotels)

โรงแรมลักษณะนี้นิยมสร้างให้เป็นโรงแรมขนาดใหญ่ มีห้องพักจำนวนมาก เพื่อรองรับกลุ่มลูกค้าที่เข้ามาเล่นการพนันในโรงแรม โรงแรมลักษณะนี้นิยมทำการตลาดร่วมกับบ่อนการพนัน เช่น การจัดแพ็คเกจให้ลูกค้าที่เข้ามาเล่นการพนันได้สิทธิ์พักฟรีเมื่อแลกชิปในปริมาณที่กำหนดและเป็นชิปที่ไม่สามารถแลกเป็นเงินสดคืนได้



9. ศูนย์ประชุม (Conference Centers)

โรงแรมประเภทนี้มุ่งเห็นกลุ่มลูกค้าที่มาจัดประชุมสัมมนาและงานแสดงนิทรรศการ โดยปกติแล้วโรงแรมประเภทนี้จะมีจำนวนห้องพักจำนวนมาก และมีห้องประชุมสัมมนาทั้งขนาดใหญ่และเล็กจำนวนมาก เพื่อให้บริการครบวงจรกับแขกที่เข้ามาจัดประชุมสัมมนา โดยมีบริการสิ่งอำนวยความสะดวกคล้ายกับโรงแรมประเภทธุรกิจ



1.3 การแบ่งประเภทของโรงแรมตามขนาดของโรงแรมหรือจำนวนห้องพัก

1. ห้องพักที่มีจำนวนต่ำกว่า 150 ห้อง



สุรินทร์รา บูติก รีสอร์ท

2. ห้องพักที่มีจำนวน 150-299 ห้อง



โรงแรมจอมเทียนพลาซ่าเรสซิเดนซ์ พัทยา
(JOMTIEN PLAZA RESIDENCE)

3. ห้องพักที่มีจำนวน 300-599 ห้อง



โรงแรมจอมเทียนการ์เด้นรีสอร์ท (JOMTIEN
GARDEN HOTEL & RESORT)

4. ห้องพักระหว่าง 600 ห้องขึ้นไป



โรงแรมแอมบาสเดอร์ซิตีจอมเทียน

1.4 การแบ่งประเภทของโรงแรมตามระดับการบริการ

1. การบริการระดับโลก (World – Class Service)

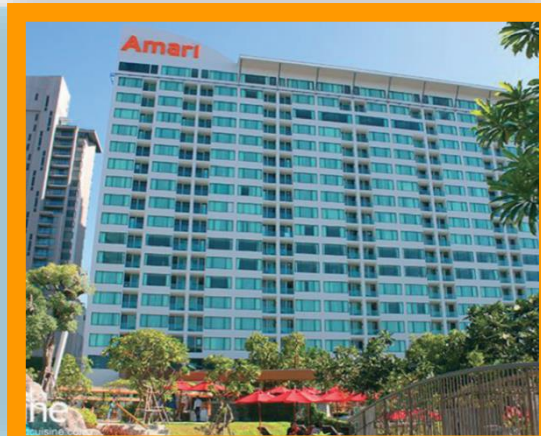
โรงแรมประเภทนี้เป็นโรงแรมที่หรูหรา มีบริการที่พิเศษ มีสิ่งอำนวยความสะดวกครบครัน ราคาค่อนข้างสูงมาก กลุ่มเป้าหมายในการเข้าพักระดับบุคคลสำคัญของประเทศ หรือบุคคลสำคัญของโลก นักธุรกิจ เศรษฐีและบุคคลผู้มีชื่อเสียงโด่งดังทั่วโลก



The Emirates Palace

2. การบริการระดับกลาง

มีเป้าหมายในการรับแขกทั่วไป นักธุรกิจ นักท่องเที่ยว รายบุคคล และหมู่คณะ การบริการของโรงแรมอยู่ในระดับมาตรฐานแต่สิ่งอำนวยความสะดวกสบายต่าง ๆ ครบ ส่วนราคาห้องพักมีหลายระดับตามเรตของห้องพัก โดยทั่วไปราคาค่อนข้างแพง แต่ดีกว่าโรงแรมที่มีการบริการระดับโลก



โรงแรมอมารี พัทยา

3. การบริการระดับประหยัด (Economy or Limited Service)

การบริการระดับประหยัด (Economy or Limited Service) โรงแรมมีการบริการที่ได้มาตรฐานแต่ราคาประหยัด คือ นโยบายสำคัญของโรงแรมประเภทนี้ และภายในห้องพักเพียบพร้อมด้วยสิ่งอำนวยความสะดวกครบครัน

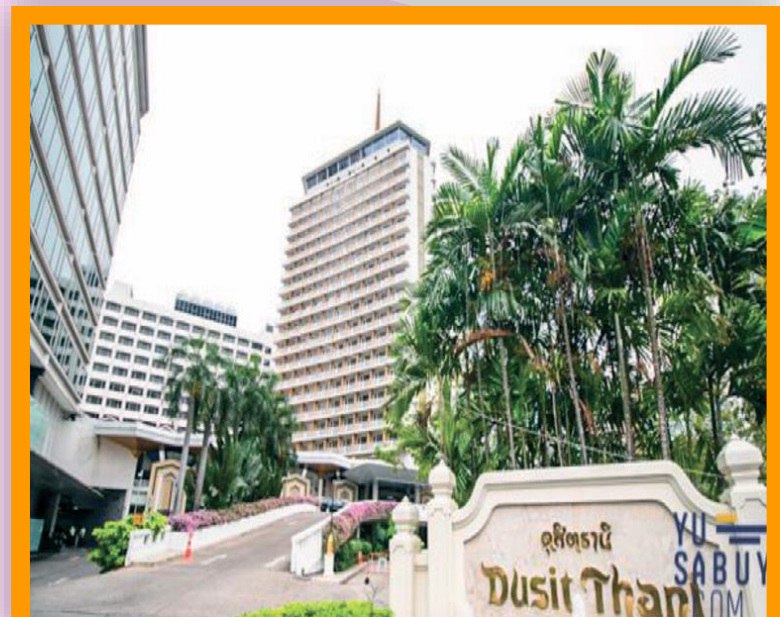


โรงแรมบีทู

1.5 การแบ่งประเภทของโรงแรมตามความเป็นเจ้าของและการเป็นสมาชิกในสถาบันโรงแรม

1. โรงแรมบริหารงานอย่างอิสระ (Independent Hotels)

โรงแรมประเภทนี้บุคคลคนเดียว (Sole Own) หรืออยู่ในรูปของบริษัท ในประเทศไทยโรงแรมที่ใช้ระบบนี้คือโรงแรมดุสิตธานี การบริหารงานเป็นอิสระ ไม่ขึ้นอยู่กับโรงแรมอื่น ๆ จึงทำให้มีความคล่องตัวในการดำเนินงาน ไม่ต้องอยู่ภายใต้อิทธิพลจากสิ่งภายนอก มีอำนาจในการบริหารงาน เจ้าของจะเป็นผู้ที่ได้รับกำไรทั้งหมด การตัดสินใจทำได้อย่างรวดเร็ว แต่มีข้อจำกัดในด้านผู้เป็นเจ้าของมีความเสี่ยงสูงในการขาดทุน เพราะการตลาดไม่กว้างขวางเท่าที่ควร



The Emirates Palace

2. โรงแรมเครือข่าย (Chain Hotels)

(1) การบริหารโดยบริษัทแม่ (Parent Company)

(2) การบริหารโดยพันธมิตรสัญญา (Management Contract)

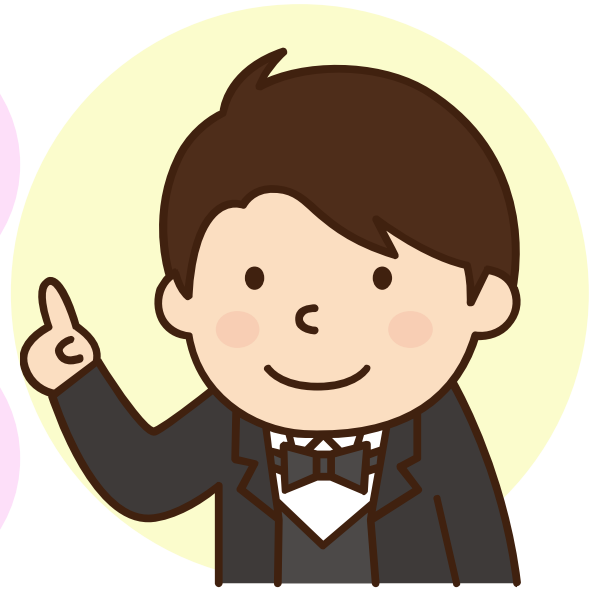
(3) การบริหารงานแบบแฟรนไชส์ (Franchise Groups)



โรงแรมอมารี พัทยา

2. ประเภทและหลักเกณฑ์การประกอบธุรกิจโรงแรม ตามกฎกระทรวง พ.ศ. 2551

1. โรงแรมประเภท 1 หมายความว่า โรงแรมที่ให้บริการเฉพาะห้องพัก
2. โรงแรมประเภท 2 หมายความว่า โรงแรมที่ให้บริการห้องพักและห้องอาหาร หรือสถานที่สำหรับบริการอาหารหรือสถานที่สำหรับประกอบอาหาร
3. โรงแรมประเภท 3 หมายความว่า โรงแรมที่ให้บริการห้องพัก ห้องอาหาร หรือสถานที่สำหรับบริการอาหาร หรือสถานที่สำหรับประกอบอาหาร และสถานบริการตามกฎหมายว่าด้วยสถานบริการหรือห้องประชุมสัมมนา
4. โรงแรมประเภท 4 หมายความว่า โรงแรมที่ให้บริการห้องพัก ห้องอาหาร หรือสถานที่สำหรับบริการอาหาร หรือสถานที่สำหรับประกอบอาหาร สถานบริการตามกฎหมายว่าด้วยสถานบริการ และห้องประชุมสัมมนา



หลักเกณฑ์และเงื่อนไขสำหรับโรงแรมทุกประเภท

1. สถานที่ตั้งของโรงแรมต้องมีลักษณะ ดังต่อไปนี้

- (1) ตั้งอยู่ในทำเลที่เหมาะสม ไม่เป็นอันตรายต่อสุขภาพและอนามัยของผู้พัก และมีการคมนาคมสะดวกและปลอดภัย
- (2) เส้นทางเข้าออกโรงแรมต้องไม่ก่อให้เกิดปัญหาด้านการจราจร
- (3) ในกรณีที่ใช้พื้นที่ประกอบธุรกิจโรงแรมในอาคารเดียวกันกับการประกอบกิจการอื่น ต้องแบ่งสถานที่ให้ชัดเจน และการประกอบกิจการอื่นต้องไม่ส่งผลกระทบต่อการทำงานของโรงแรม
- (4) ไม่ตั้งอยู่ในบริเวณหรือใกล้เคียงกับโบราณสถาน ศาสนสถานหรือสถานที่อันเป็นที่เคารพในทางศาสนา หรือสถานที่อื่นใดอันจะทำให้เกิดทัศนียภาพที่ไม่เหมาะสมกระทบต่อความมั่นคงและการดำรงอยู่ของสถานที่ดังกล่าว หรือ จะทำให้ขัดต่อขนบธรรมเนียมประเพณีและวัฒนธรรมท้องถิ่น



การบริการและสิ่งอำนวยความสะดวกสำหรับผู้พักอย่างน้อย ดังต่อไปนี้

- (1) สถานที่ลงทะเบียนผู้พัก
- (2) โทรศัพท์หรือระบบการติดต่อสื่อสารทั้งภายในและภายนอกโรงแรมโดยจะจัดให้มีเฉพาะภายนอกห้องพักก็ได้ แต่ต้องมีจำนวนเพียงพอต่อการให้บริการแก่ผู้พัก
- (3) การปฐมพยาบาลเบื้องต้นและการส่งต่อผู้ป่วยไปยังสถานพยาบาลใกล้เคียง
- (4) ระบบรักษาความปลอดภัยอย่างทั่วถึงตลอดยี่สิบสี่ชั่วโมง
- (5) โรงแรมต้องจัดให้มีห้องน้ำและห้องส้วมในส่วนที่ให้บริการสาธารณะ โดยจัดแยกส่วนสำหรับชายและหญิง และต้องรักษาความสะอาดอย่างสม่ำเสมอ
- (6) ห้องพักต้องไม่มีรูปแบบทางสถาปัตยกรรมที่มีลักษณะเหมือนหรือคล้าย หรือมุ่งหมายให้เหมือนหรือคล้ายกับศาสนสถานหรือสถานที่อันเป็นที่เคารพในทางศาสนา
- (7) ห้องพักต้องมีเลขที่ประจำห้องพักกำกับไว้ทุกห้องเป็นตัวเลขอารบิก โดยให้แสดงไว้บริเวณด้านหน้าห้องพักที่สามารถมองเห็นได้อย่างชัดเจน และในกรณีที่โรงแรมใดมีหลายอาคาร เลขที่ประจำห้องพักแต่ละอาคารต้องไม่ซ้ำกัน ประตูห้องพักให้มีช่องหรือวิธีการอื่นที่สามารถมองจากภายในสู่ภายนอกห้องพักได้ และมีกลอนหรืออุปกรณ์อื่นที่สามารถล็อกจากภายในห้องพักทุกห้อง



- (8) สถานที่จอดรถของโรงแรมที่อยู่ติดห้องพักต้องไม่มีลักษณะมิดชิดและต้องสามารถมองเห็นรถที่จอดอยู่ได้ตลอดเวลา
- (9) อาคารสำหรับใช้เป็นโรงแรมที่ตั้งอยู่ในท้องที่ที่มีกฎหมายว่าด้วยการควบคุมอาคารใช้บังคับต้องมีหลักฐานแสดงว่าได้รับอนุญาตให้ใช้อาคารเป็นโรงแรมหรือมีใบรับรองการตรวจสอบสภาพอาคารตามกฎหมายว่าด้วยการควบคุมอาคาร
- (10) อาคารสำหรับใช้เป็นโรงแรมที่ตั้งอยู่ในท้องที่ที่ไม่มีกฎหมายว่าด้วยการควบคุมอาคารใช้บังคับต้องมีใบรับรองการตรวจสอบสภาพอาคารว่ามีความมั่นคงแข็งแรงและปลอดภัย โดยผู้ซึ่งได้รับใบอนุญาตประกอบวิชาชีพวิศวกรรมควบคุมหรือผู้ซึ่งได้รับใบอนุญาตประกอบวิชาชีพสถาปัตยกรรมควบคุมตามกฎหมายว่าด้วยการนั้น และผ่านการตรวจพิจารณาจากนายทะเบียนว่าเป็นไปตามหลักเกณฑ์และเงื่อนไขที่กำหนดในข้อ 11 ข้อ 12 ข้อ 13 ข้อ 14 ข้อ 15 ข้อ 16 และข้อ 17
- (11) อาคารสำหรับใช้เป็นโรงแรมตามข้อ 10 ต้องมีการรักษาความสะอาด มีการจัดแสงสว่างอย่างเพียงพอ และมีระบบระบายน้ำ ระบบบำบัดน้ำเสีย และระบบระบายอากาศที่ถูกต้องลักษณะ
- (12) อาคารสำหรับใช้เป็นโรงแรมตามข้อ 10 ต้องติดตั้งเครื่องดับเพลิง
- (13) อาคารสำหรับใช้เป็นโรงแรมตามข้อ 10 ต้องติดตั้งระบบสัญญาณเตือนเพลิงไหม้





- (14) อาคารสำหรับใช้เป็นโรงแรมตามข้อ 10 ต้องมีช่องทางเดินภายในอาคารกว้างไม่น้อยกว่า 1.50 เมตร
- (15) อาคารสำหรับใช้เป็นโรงแรมตามข้อ 10 ต้องมีทางหนีไฟหรือบันไดหนีไฟ
- (16) อาคารสำหรับใช้เป็นโรงแรมตามข้อ 10 ที่มีพื้นที่รวมกันทุกชั้นในอาคารหลังเดียวกันเกิน 2,000 ตารางเมตร ภายในอาคารต้องจัดให้มีระบบจ่ายพลังงานไฟฟ้าสำรองสำหรับกรณีฉุกเฉิน เช่น แบตเตอรี่หรือเครื่องกำเนิดไฟฟ้า แยกเป็นอิสระจากระบบที่ใช้อยู่ตามปกติและสามารถทำงานได้โดยอัตโนมัติ เมื่อระบบจ่ายพลังงานไฟฟ้าปกติหยุดทำงาน ระบบจ่ายพลังงานไฟฟ้าสำรองตามวรรคหนึ่ง ต้องสามารถจ่ายพลังงานไฟฟ้าได้เพียงพอสำหรับเครื่องหมายแสดงทางออกฉุกเฉิน ทางเดิน ห้องโถง บันได บันไดหนีไฟ และระบบสัญญาณเตือนเพลิงไหม้เป็นเวลาไม่น้อยกว่า สองชั่วโมง
- (17) บ่อเกรอะและบ่อซึมของส้วมของอาคารสำหรับใช้เป็นโรงแรมตามข้อ 10 ต้องอยู่ห่างจากแม่น้ำ คู คลอง หรือแหล่งน้ำสาธารณะไม่น้อยกว่า 10 เมตร เว้นแต่กรณีที่ส้วมมีระบบกำจัดสิ่งปฏิกูล ที่ถูกต้องตามหลักสุขาภิบาลและมีขนาดที่เหมาะสม

หลักเกณฑ์และเงื่อนไขสำหรับโรงแรมแต่ละประเภท

โรงแรมประเภท 1 ต้องปฏิบัติตามหลักเกณฑ์และเงื่อนไข ดังต่อไปนี้

1. มีห้องพักไม่เกิน 50 ห้อง
2. ห้องพักทุกห้องต้องมีพื้นที่ใช้สอยไม่น้อยกว่า 8 ตารางเมตร
ไม่รวมห้องน้ำ ห้องส้วม และระเบียงห้องพัก
3. มีห้องน้ำและห้องส้วมที่ถูกต้องลักษณะอย่างเพียงพอสำหรับผู้พัก



โรงแรมประเภท 2 ต้องปฏิบัติตามหลักเกณฑ์และเงื่อนไข ดังต่อไปนี้

1. ห้องพักทุกห้องต้องมีพื้นที่ใช้สอยไม่น้อยกว่า 8 ตารางเมตร ไม่รวมห้องน้ำ ห้องส้วม และระเบียงห้องพัก
2. มีห้องน้ำและห้องส้วมที่ถูกลักษณะอย่างเพียงพอสำหรับผู้พัก

โรงแรมประเภท 3 และประเภท 4 ต้องปฏิบัติตามหลักเกณฑ์และเงื่อนไขดังต่อไปนี้

1. ห้องพักทุกห้องต้องมีพื้นที่ใช้สอยไม่น้อยกว่า 14 ตารางเมตร ไม่รวมห้องน้ำ ห้องส้วม และระเบียงห้องพัก
2. มีห้องน้ำและห้องส้วมที่ถูกลักษณะในห้องพักทุกห้อง
3. กรณีมีห้องพักไม่เกิน 80 ห้อง ห้ามมีสถานบริการตามกฎหมายว่าด้วยสถานบริการ



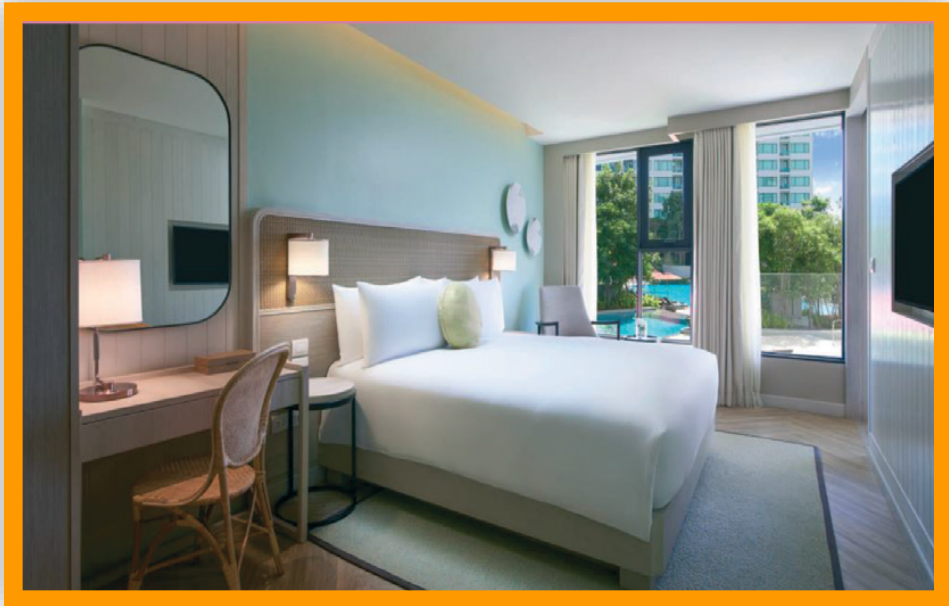
3.

การแบ่งประเภทห้องพักของโรงแรม

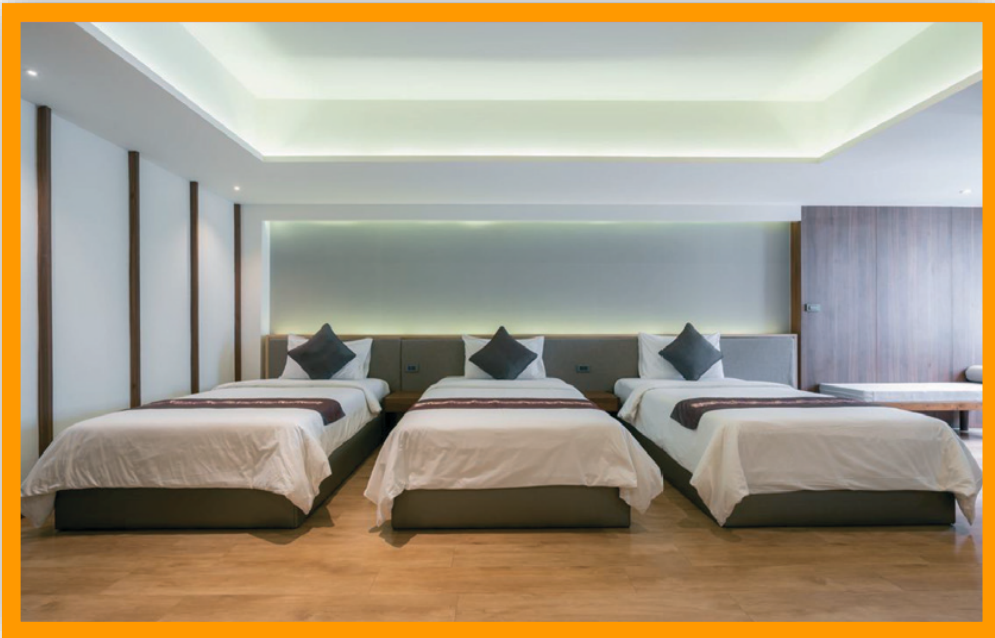
1. **ซิงเกิลรูม (Single Room)** คือ ห้องพักที่มีเตียงเดี่ยว 1 หลัง มีที่นอนขนาด 3.5 ฟุต ห้องประเภทนี้เหมาะสำหรับพักคนเดียว



2. **ทวินรูม (Twin Room)** คือ ห้องพักที่มีเตียงเดี่ยว 2 หลัง ส่วนใหญ่แล้วเตียงจะวางแยกกันสำหรับแขกเพียง 2 ท่าน ห้องพักประเภทนี้เหมาะสำหรับคนที่ต้องการนอนแยกเตียง สามารถนอนห้องเดียวกันได้



3. **ดับเบิลรูม (Double Room)** เป็นห้องพักที่มีเตียงขนาดใหญ่ขึ้นจากห้องพักที่มีเตียงเดี่ยว แล้วแต่ที่พัก และพักได้ 2 ท่าน



4. **ทริปเปิลรูม (Triple Room)** เป็นห้องพักไว้สำหรับผู้เข้าพัก 3 ท่าน มักมีเตียงขนาดใหญ่ 1 หลังและเตียงเดี่ยวอีก 1 หลัง หรือ เตียงเดี่ยว 3 หลัง



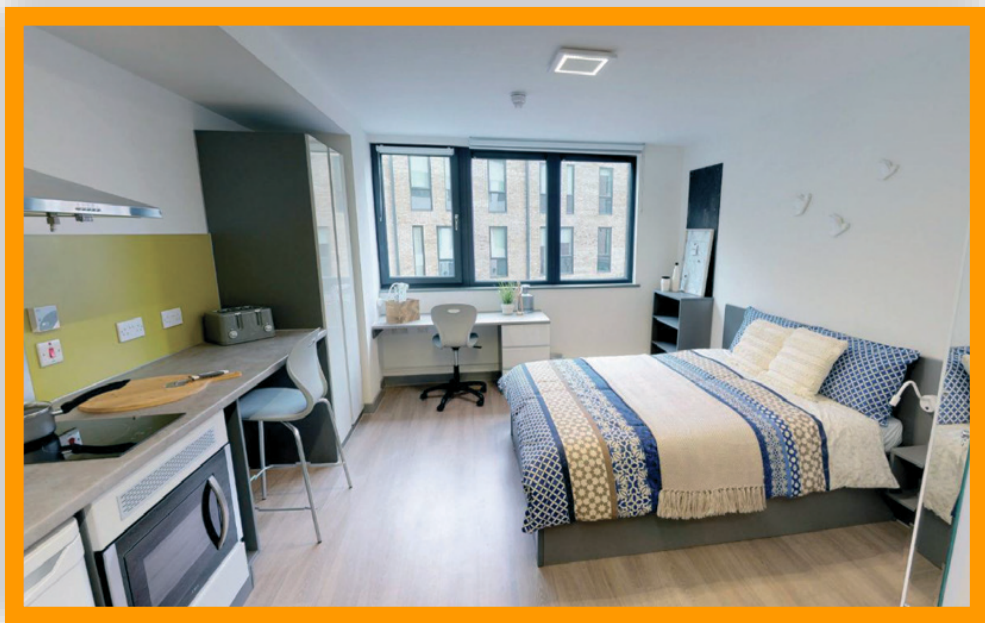
5. **ควอดรupleเป็ลรุม (Quadruple Room) ห้องพัก**
สำหรับ **แขก 4 ท่าน** มักมีเตียงขนาดใหญ่ **2**
หลัง



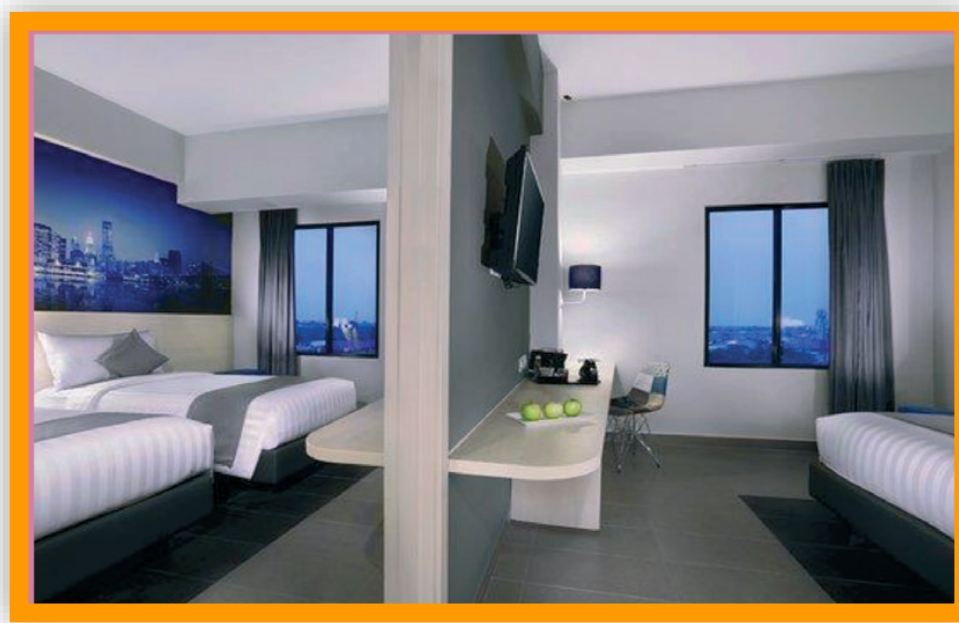
6. **ควีนไซส์เบดรุม (Queen Size Bed Room) เป็น**
ห้องพักแบบเตียงเดี่ยว ขนาดเตียงอยู่ **5.0 ฟุต**
เป็นเตียงที่นอนได้ **2 ท่าน**



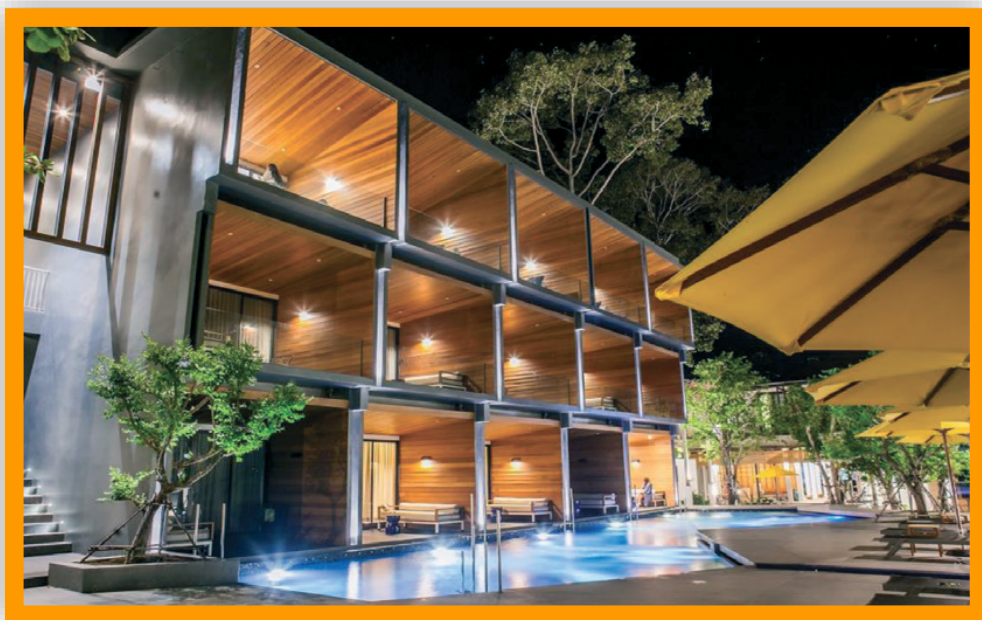
7. **คิงไซส์เบด (King Size Bed)** เป็นเตียงเดี่ยวขนาดใหญ่ 6.5 – 7.0 ฟุต โดยเตียงลักษณะนี้มักจะอยู่ในระดับห้องพักเดอลูกซ์หรือห้องสวีต เป็นเตียงขนาด นอนได้ 2-3 ท่าน



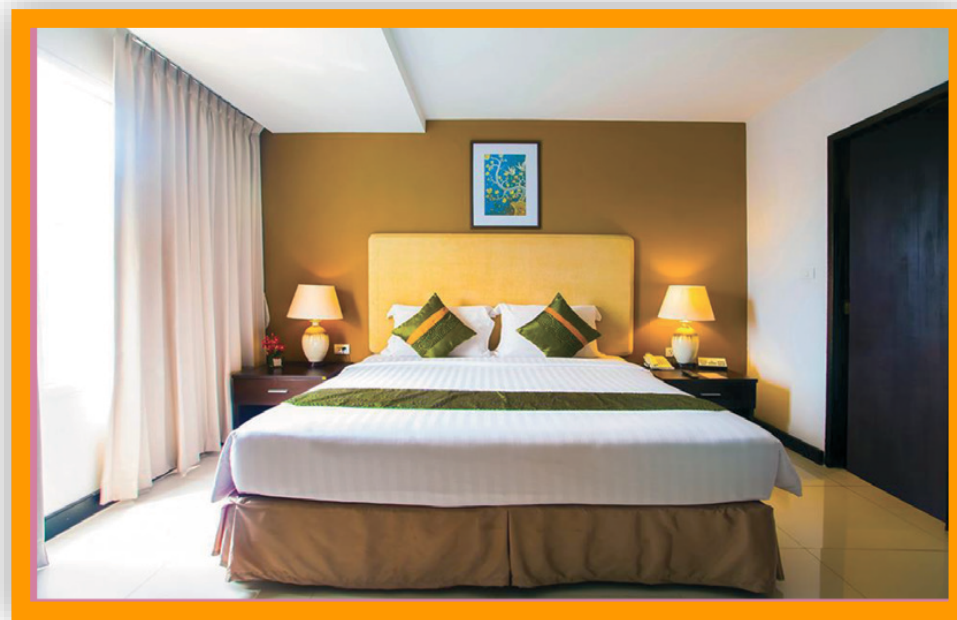
8. **สตูดิโอ (Studio)** หมายถึง ห้องที่มีเตียงนอนห้องนั่งเล่น (Parlor) โต๊ะรับประทานอาหารอยู่ในตัวโดยที่ไม่ได้แยกห้องออกไป คำนี้อใช้บ่อยกับอะพาร์ตเมนต์ หรือคอนโดมิเนียม



9. **คอนเน็คทิงรูม (Connecting Rooms)** คือ ห้องพัก 2 ห้องที่สามารถเดินทะลุถึงกันได้ มักมีประตู ตรงกลางระหว่าง 2 ห้องนั้น



10. **คาบานา (Cabana)** คือ ห้องพักที่มักอยู่ติดกับ สระว่ายน้ำ หรือโถงสระว่ายน้ำ (Pool) และอยู่ แยกกับอาคารหลักของโรงแรม บางโรงแรม จะสร้างเป็นแบบกระท่อมริมน้ำ

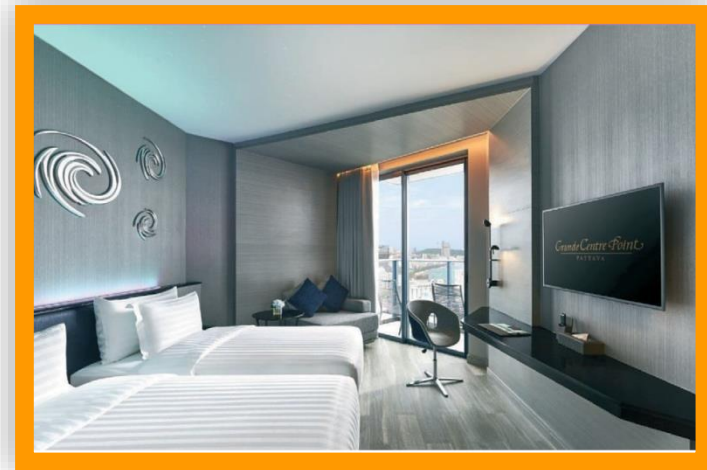


4. ระดับของห้องพักในโรงแรม

1. **ห้องสแตนดาร์ด (Standard Room)** ตามกฎแล้วนี่คือห้องพักของโรงแรมที่ ถูกที่สุด ห้องนี้มีเตียงคู่ขนาดใหญ่หนึ่งเตียงหรือสิ่งอำนวยความสะดวก ขั้นพื้นฐาน มีโทรทัศน์ โทรศัพท์ ห้องน้ำส่วนตัว พร้อมฝักบัวอาบน้ำ มินิบาร์ ส่วนใหญ่จะพักได้ 2 คน เป็นห้องพักแบบห้องเตียงใหญ่ 1 เตียง หรือเตียงคู่ที่นอนแยกเตียงละคน แต่ราคาไม่แพงมาก



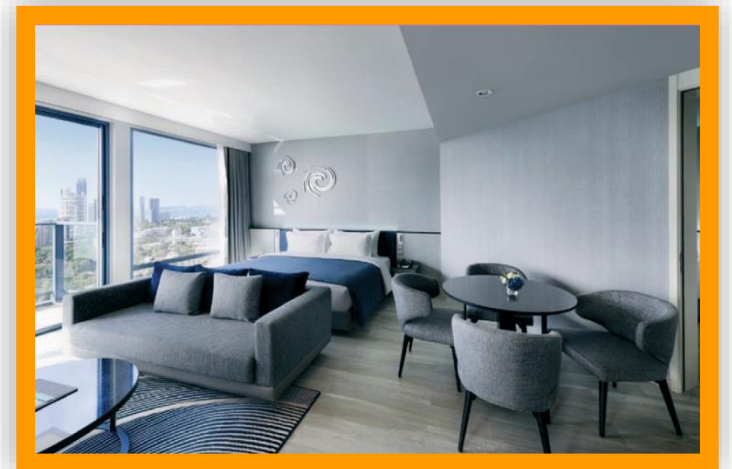
2. **ห้องซูพีเรีย (Superior Room)** เป็นห้องพักที่มีขนาดใหญ่และกว้างกว่าห้อง สแตนดาร์ด การจัดตกแต่งดีกว่า และโรงแรมบางแห่ง ภายในห้องพักอาจมี สิ่งอำนวยความสะดวกมากกว่าห้องแบบสแตนดาร์ด มีอ่างอาบน้ำแยก และวิวห้อง



3. **ห้องดีลักซ์ (Deluxe Room)** เป็นห้องพักที่หรูหรา ตกแต่งภายในดีกว่าห้องซูพีเรียร์ อาจมีสิ่งอำนวยความสะดวก ขนาดห้องใหญ่กว่าดีกว่าห้องซูพีเรียร์ เช่น มีอ่างน้ำจากuzzi เป็นต้น



4. **ห้องสวีต (Suite Room)** สำหรับห้องสวีตเป็นห้องพักที่หรูหรอล้ำการ ห้องมีขนาดใหญ่ ภายในห้องพักมีห้องนอน ห้องนั่งเล่น มีห้องครัวเป็นสัดส่วน สิ่งอำนวยความสะดวกครบครัน โดยส่วนมากห้องระดับห้องนี้จะอยู่ในโรงแรมระดับ 4-5 ดาว และเตียงในห้องอาจมีทั้งเตียงเดี่ยวและเตียงคู่



คำถามท้ายบท

